

# Doelgroep onder dak?

Actieonderzoek rondom de proef

22-uursopvang Spoorwegstraat Arnhem

Bevindingen eerste proefjaar, april 2026

## Bevindingen op hoofdlijnen

Naar aanleiding van eerder uitgevoerd onderzoek onder dak- en thuislozen in Arnhem en professionals is gemeente Arnhem op 1 januari 2025 gestart met een tweejarige proef met verruimde openingstijden voor opvanginstellingen Het Kruispunt en De Duif. Het doel is de 'tussenuren' tussen beide opvanginstellingen te overbruggen, waardoor locaties slechts tussen 14:00 en 16:00 uur gesloten zijn. De proef wordt door middel van actieonderzoek periodiek gemonitord en over de twee proefjaren, met enige regelmaat geëvalueerd en, zo nodig, bijgestuurd. Deze notitie kijkt terug op het hele proefjaar 2025, door zowel gebruik te maken van data van diverse professionele partijen als van gesprekken met omwonenden, professionals en de doelgroep zelf. De hoofdvraag in het actieonderzoek luidt: *in hoeverre komt de 22-uursopvang tegemoet aan de behoeften van Arnhemse burgers (omwonenden en dak- en thuislozen) en de bij de opvang betrokken professionals?*

### *Bevindingen vanuit de databronnen*

Voor het actieonderzoek staan data van zeven instanties ter beschikking, te weten: Het Kruispunt, De Duif, politie, boa's, Barka, Leger des Heils en VGGM. Belangrijk om te vermelden is dat de achterliggende doelen van deze instanties om deze data te verzamelen verschilt, waarbij het bij handhaving om overlastmeldingen gaat en bij andere instanties vooral om signalering/bezoekersregistraties. Daarnaast is gebruik gemaakt van burgers die overlast melden en hebben onderzoekers van Bureau Beke een eigen registratiesysteem rondom in het openbaar gebied aanwezige dak- en thuislozen ontwikkeld. Wanneer alle data in samenhang bekeken worden, dan komen sterke aanwijzingen dat de uitbreiding van de opvanguren bij Het Kruispunt en De Duif in 2025 leidt tot meer dak- en thuislozen die in de opvang verblijven en zich juist minder in de openbare ruimte manifesteren.

### *Bevindingen vanuit de interviews*

Ook uit de interviews met professionals komt naar voren dat stadsbreed sprake lijkt van minder in de buitenruimte verblijvende dak- en thuislozen. Professionals en doelgroep zelf geeft aan dat vooral kwetsbare dak- en thuislozen baat hebben bij de uitbreiding van de opvanguren en hier veelvuldig gebruik van maken. Toch blijven omwonenden wijze op een concentratie van dak- en thuislozen in en rondom de Spoorwegstraat. Deels zal dit niet te voorkomen zijn, omdat de doelgroep zich op bepaalde momenten van de dag verzamelt om de twee opvanginstellingen binnen te komen, maar het gaat omwonenden vooral om de subgroep die overlast veroorzaakt.

Al bij aanvang van de proef werd voorzien in een meldprotocol (een 06-nummer dat omwonenden kunnen bellen en beheerd wordt door de twee opvanginstellingen). Deze randvoorwaarde voor goed beheer rondom de opvanginstellingen heeft de nodige kinderziekten doorlopen (onder andere telefoon niet opgenomen en doorverwijzing naar handhaving bleek lastig) en heeft nog niet altijd het gewenste effect (afhandelen van overlast). Ook komt vanuit verschillende professionals naar voren dat de doelgroep verhardt, waarbij het met name om EU-burgers zou gaan. Ook zelf hebben we diverse beelden mogen ontvangen waarbij de veiligheid van in ieder geval de mede-doelgroep in het geding is. Daarnaast zijn er signalen dat medewerkers van de opvanginstellingen zich onveilig voelen.

Gaandeweg de proef zijn maatregelen aangescherpt en toegevoegd. Dit is ook de bedoeling van actieonderzoek, zodat tussentijds aanpassingen plaatsvinden en niet gewacht wordt tot na afloop van de proef die twee jaar loopt. Deze aanpassingen hadden vooral betrekking op het overlastmeldsysteem en afstemmen van de openingstijden tussen de twee opvanginstellingen en IrisZorg aan de Remisestraat.

*Kortom: terugkoppeling op de hoofdvraag*

Alles overziend komt de proef met de 22-uursopvang in 2025 tegemoet aan de behoeften van zeker het kwetsbare deel van de doelgroep en de meeste professionals. Omwonenden en een enkele professional zien in de randvoorwaarden rondom de proef nog ruimte voor verbetering, waarbij het vooral om de aanpak van overlastgevende doelgroep gaat. Op basis van de evaluatie over het eerste proefjaar 2025 komen dan ook de volgende punten naar voren die in 2026 nog verder uitgewerkt en aangepakt kunnen worden: het goed opvolgen van het meldprotocol en strikter deur- en huisregelbeleid op en aanpak van overlastgevers.

## 1 Inleiding

In januari 2024 verscheen de rapportage ‘Gedeelde verantwoordelijkheid’, waarin de bevindingen rondom de voorzieningenbehoefte van dak- en thuislozen in Arnhem werden opgetekend.<sup>1</sup> Op grond van het door Bureau Beke uitgevoerde onderzoek onder stakeholders, ervaringsdeskundigen en dak- en thuislozen werd aanbevolen om voor de ‘tussenuren’ een extra verblijfsruimte achter de voordeur te creëren. Met ‘tussenuren’ worden de vrijvallende uren die ontstaan tussen de openingstijden van Het Kruispunt en De Duif bedoeld. Aanvullend werd aanbevolen om de extra verblijfsruimte in proefvorm, voor een periode van twee jaar, te faciliteren, waarbij binnen die periode gemonitord moet worden wat de gevolgen zijn voor:

- De mate waarin zorginstanties de doelgroep kunnen bereiken en de doelgroep hier naar doorverwezen wordt
- Huidige concentratie van doelgroep op bepaalde hot spots (bijvoorbeeld bij Rozet en Muis)
- De leefbaarheid in de buurt van de Spoorwegstraat, bijvoorbeeld ten aanzien van het wacht- en rondhanggedrag in de buurt

Op 10 september 2024 heeft het college van burgemeester en wethouders van de gemeente Arnhem de gemeenteraad geïnformeerd over de ‘Proef 22-uursopvang Het Kruispunt en De Duif’. Daarin wordt aangekondigd dat de openingstijden van deze twee opvanginstellingen worden verlengd, zodat deze instellingen alleen nog tussen 14 en 16 uur gesloten zijn.<sup>2</sup> Ook wordt het volgende aangekondigd: *‘de proef zal, zoals aanbevolen, periodiek gemonitord en geëvalueerd worden, waarbij uw raad wordt geïnformeerd over relevante ontwikkelingen’.*

## 2 De onderzoeksvragen

In overleg met de gemeente Arnhem zijn onderzoeksvragen geformuleerd om invulling te geven aan de monitoring en evaluatie. Het gaat om de volgende vragen:

*Hoofdvraag:* in hoeverre komt de 22-uursopvang tegemoet aan de behoeften van Arnhemse burgers en de bij de opvang betrokken professionals?

*Deelvragen:*

- Voorziet de 22-uursopvang in de behoefte van de doelgroep (dak- en thuislozen)?
- Welke gevolgen heeft de 22-uursopvang voor de omgeving/omwonenden van de twee opvanginstellingen (Het Kruispunt en De Duif)?
- Welke gevolgen heeft de 22-uursopvang voor hotspotlocaties in Arnhem (met name bij Rozet en bij Muis)?
- Welke gevolgen heeft de 22-uursopvang voor de professionals/de twee opvanginstellingen die betrokken zijn?
- Welke aanvullende maatregelen zijn rondom de proef getroffen en in hoeverre is het gaandeweg de proef noodzakelijk op- dan wel af te schalen in deze maatregelen?

---

1. Kuppens, J., Dinnissen, C. en Grotens, M. (2024). *Gedeelde verantwoordelijkheid. Onderzoek naar de voorzieningenbehoefte en de eigen inbreng van Arnhemse dak- en thuislozen*. Arnhem: Bureau Beke.

2. De openingstijden van Het Kruispunt zijn van 9 tot 14 uur en van 16 uur tot 21 uur, de openingstijden van De Duif zijn van 21 tot 9 uur.

#### **Toewijsbaarheid van invloed van proef staat centraal**

Centraal in het onderzoek staan de gevolgen die de proef heeft voor de doelgroep, de omgeving/omwonenden, voor bepaalde hot spots en voor professionals. Het is daarom belangrijk om rekening te houden met externe omstandigheden die tijdens de looptijd van de proef een beïnvloedende rol kunnen hebben. Daarom hebben we een apart hoofdstuk gewijd aan deze externe omstandigheden.

### **3 Ingezette activiteiten voor de tussentijdse evaluaties en de jaarevaluatie**

De proef is gestart op 1 januari 2025, loopt twee jaar (tot eind 2026) en wordt door Bureau Beke op verschillende momenten in het jaar geëvalueerd. Dit is bewust zo vormgegeven, om de evaluatie tegelijkertijd het karakter van een actieonderzoek te geven. Dat houdt in dat na iedere tussentijdse evaluatie, indien noodzakelijk, suggesties voor extra maatregelen worden gegeven. In juli en november 2025 zijn twee tussentijdse evaluaties in notitievorm verschenen. De nu voorliggende notitie heeft betrekking op de jaarevaluatie, waarin is teruggekeken op het gehele jaar 2025. In deze jaarevaluatie zijn ook de bevindingen uit de twee tussenevaluaties verwerkt.

Met verschillende betrokken partijen (onder andere Het Kruispunt, De Duif, politie, gemeente Arnhem, het Leger des Heils, VGGM en Barka) is afgesproken dat zij data aanleveren, om te kijken of vanuit deze bronnen een verband tussen de getalsmatige ontwikkeling in data en de start van de proef te herkennen is. De mogelijkheden tot het aanleveren van data is in de tussentijdse evaluaties besproken, zodat kon worden toegewerkt naar het aanleveren van alle data na het eerste proefjaar. De analyse van al deze data staat dus voor het eerst beschreven in deze jaarnotitie. Het voordeel is, dat dan over een heel proefjaar kan worden teruggekeken op de getalsmatige ontwikkelingen, ook omdat dan goed een vergelijking kan worden gemaakt met eerdere hele jaren.

Daarnaast zijn zowel in de tussenevaluaties als in deze jaarrapportage meerdere interviews uitgevoerd met verschillende betrokken partijen en omwonenden. Het gaat dan om gesprekken met de volgende personen/instanties:

- Omwonenden (zowel fysiek als telefonisch)<sup>3</sup>
- Vertegenwoordigers van Het Kruispunt en De Duif
- (Leidinggevend(en) van) boa's en straatcoaches
- Outreachende VGGM-medewerkers
- Barka en Leger des Heils
- Wijkagenten (Centrum en Spoorhoek/Spijkerkwartier)
- Gemeente Arnhem (medewerker OOV en wijkmanager Team Leefomgeving)
- Iriszorg
- Daklozen op straat en in Het Kruispunt

Verder is regelmatig tussentijdse informatie ontvangen van omwonenden van met name de Spoorwegstraat, mede op ons verzoek om dit te doen en omdat wij zelf in het kader van hoor-wederhoor overlastmeldingen wilden terugleggen bij andere instanties.

---

3. Er is sprake van zeven omwonenden die wij periodiek raadplegen, verspreid over het gebied. Een aantal omwonenden gaf aan bij voorkeur niet fysiek met ons in gesprek te willen, maar ons wel periodiek telefonisch te willen informeren hoe zij de situatie rondom de Spoorwegstraat ervaren.

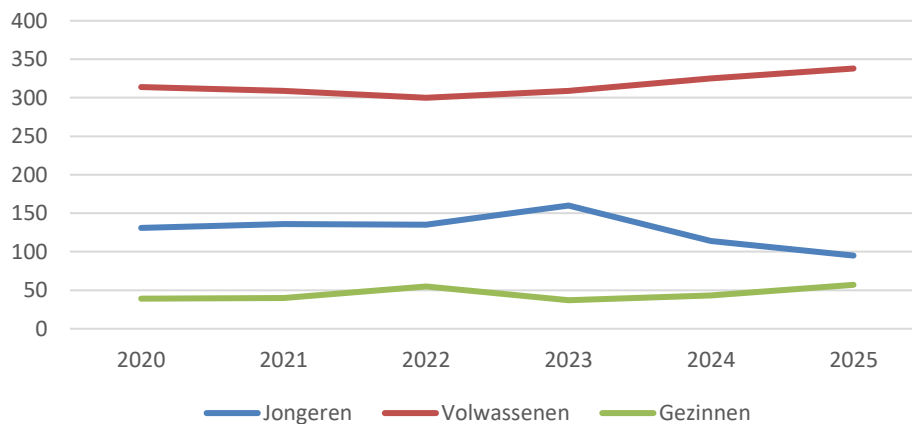
## 4 Bevindingen op basis van de verzamelde data over 2025

De aard van de registratie van de verschillende betrokken partijen verschilt. Zo registreren politie, boa's en burgers op meldcode 'overlast zwervers', terwijl andere betrokkenen, bijvoorbeeld VGGM, straatcoaches en het Leger des Heils op aanwezige daklozen registreren. In het laatste geval hoeft dus geen sprake te zijn van overlast. Alle data rondom overlast zijn, vanwege de vergelijkbaarheid met eerdere jaren, begin 2026 (een jaar na de start van de proef) opgevraagd en geanalyseerd. Ook heeft het hele onderzoeksteam van Bureau Beke gedurende het eerste proefjaar, op weg naar kantoor/huis en tijdens pauzes, registraties van aan- of juist afwezige dak- en thuislozen geregistreerd in een online systeem.<sup>4</sup> De focus lag hier vooral op de hotspotgebieden waar de onderzoekers langsliepen of -fietsen. De data zullen achtereenvolgens worden beschreven, waarna een meer overstijgende conclusie volgt.

### Data van opvanginstellingen

Wat betreft de data rondom de aanwezigheid van daklozen hebben we voor deze jaarevaluatie informatie van Het Kruispunt, De Duif en het Leger des Heils ontvangen. Ter inleiding geven we eerst een figuur weer waarin het aantal aanmeldingen van mensen dat een plek zoekt binnen de **maatschappelijke opvang** staat weergegeven:<sup>5</sup>

Figuur 1: aantal aanmeldingen van mensen dat een plek zoeken binnen de maatschappelijke opvang (in n)



Deze cijfers wijzen enigszins op een nivellering in aanmeldingen; daar waar het aantal aanmeldingen van volwassenen stijgt, neemt het aantal aanmeldingen van jongeren in ongeveer dezelfde aantallen af. En gezinnen blijven over de zes jaren heen rond de 50 aanmeldingen schommelen.

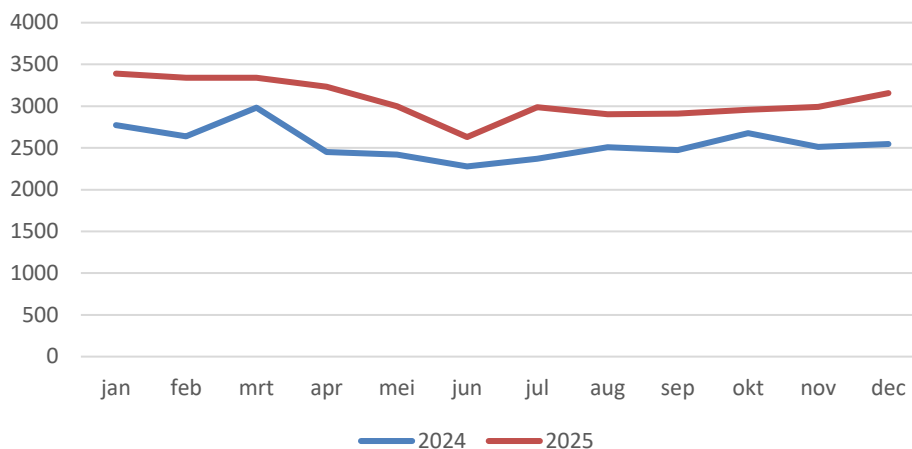
De cijfers van **Het Kruispunt**, die betrekking hebben op het aantal bezoekende mensen, wijzen op een toename in het bezoekersaantal sinds de proef van start is gegaan.<sup>6</sup> Op basis van figuur 2 kan geconcludeerd worden dat de verlengde openingstijden tot meer toeloop leiden. Vanuit het perspectief van de proef is dit een positief punt. Immers: wie binnen zit, verblijft niet buiten. Relevant om te vermelden is ook dat het groter aantal bezoekende mensen voor tot op heden alle maanden van het jaar geldt.

4. Het systeem heet QuestionPro en maakt het mogelijk om via de smartphone direct aan te geven om hoeveel daklozen het op welke hotspot gaat. De datum wordt automatisch gegenereerd.

5. Bron: Gemeente Arnhem (2026). *Factsheet cijfers Maatschappelijke Opvang 2025*. In de betreffende tabel is alleen voor 2025 ook het aantal EU-burgers (N=26) weergegeven, maar deze is vanwege het eenmalige jaar van vermelding uit de figuur gelaten.

6. Wanneer de bezoekersaantallen op maandbasis in 2025 vergeleken worden met de aantallen in 2024, dan gaat het over een toename van minimaal 352 bezoeken tot maximaal 784 bezoeken.

Figuur 2: aantal bezoeken Het Kruispunt per maand (in n)



In tegenstelling tot de toename in het aantal bezoeken bij Het Kruispunt wordt vanuit **De Duif** aangegeven dat de bezetting tamelijk constant blijft, op ongeveer 80 procent van de capaciteit, met een piek in de winter, mede vanwege het winterprotocol (90 tot 100 procent). In vergelijking met 2024 blijft het aantal unieke bezoekers ook nagenoeg gelijk: 470 in 2025 om 463 in 2024. In het najaar van 2025 werd een afname in overnachtingsvragen vanuit de EU-burgers geconstateerd, iets dat vanuit Het Kruispunt ook werd opgemerkt; EU-burgers die bij Het Kruispunt binnen kwamen waren in de minderheid (60 procent Nederlander tegenover 40 procent EU-burger). Ten tijde van de eerste tussennotitie constateerden we dat *'het aandeel Oost-Europese daklozen, na een daling in de winter, weer toeneemt. Dit zowel op straat als in de opvang'*. Ten tijde van het jaargesprek met De Duif (februari 2026), waarin we terugkeken op geheel 2025, kwam naar voren dat er naar verhouding weer meer EU-burgers een beroep doen op een slaapplek.<sup>7</sup>

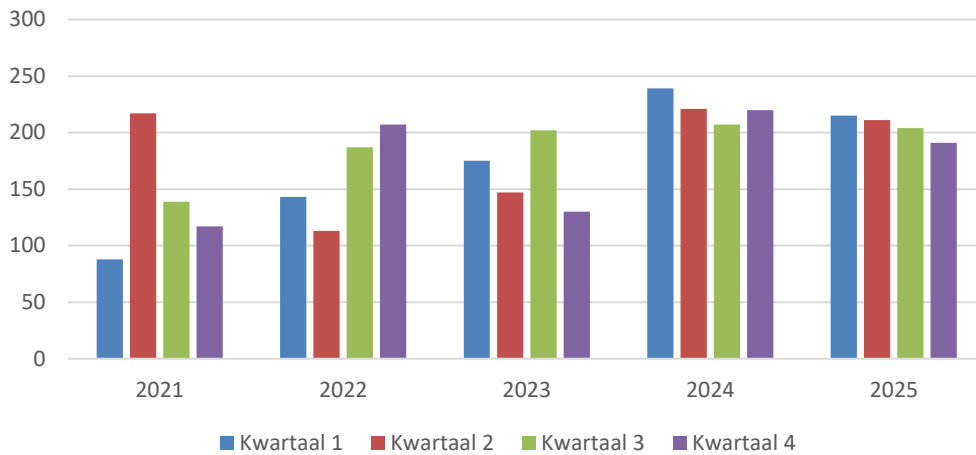
#### *Data van handhaving (politie en boa's) en burgermeldingen*

De data die via handhaving (politie en boa's) en burgers zijn ontvangen en geanalyseerd, hebben betrekking op registraties waarbij sprake is van overlast van dakloze mensen. Bij de boa's en de burgermeldingen gaat het specifiek om 'overlast dak- en thuislozen', bij de politie om 'overlast zwervers'. Het is belangrijk om hier nog wat dieper op in te gaan, omdat de proef rondom de 22-uursopvang niet primair als doel heeft om overlast tegen te gaan (ook omdat hier een subjectieve component aan te koppelen is), maar om dak- en thuisloze mensen, als ze dat nodig hebben, een passend vangnet te bieden, zodat ze van daaruit eventueel door kunnen stromen richting hulp en zorg. Vanuit dat perspectief is het dus vooral interessant om te kijken naar de aantallen registraties, meer specifiek of de aantallen afnemen sinds de proef is gestart, waarmee we gevoeglijk aannemen dat er ook minder doelgroep in de openbare ruimte voorkomt. Let wel: het gaat om registraties voor geheel Arnhem, niet voor een bepaald gebied.

7. Daarnaast is op 1 juli 2024 onder andere in Arnhem de pilot 'opvang dakloze niet-rechthebbende EU-burgers' gestart. In Arnhem zijn tien opvangplekken gecreëerd. Uit een evaluatie van het eerste pilotjaar blijkt dat van de 35 personen die zijn opgevangen er 18 positief zijn uitgestroomd, 10 negatief uitgestroomd, 5 zelf de opvang hebben verlaten en 2 nog in de opvang verbleven. Bron: College van B&W Arnhem, 2 december 2025. *Voortzetting opvang dakloze niet-rechthebbende EU-burgers en deelname landelijke pilot*. Op het moment van schrijven van deze notitie zijn geen data over geheel 2025 bekend.

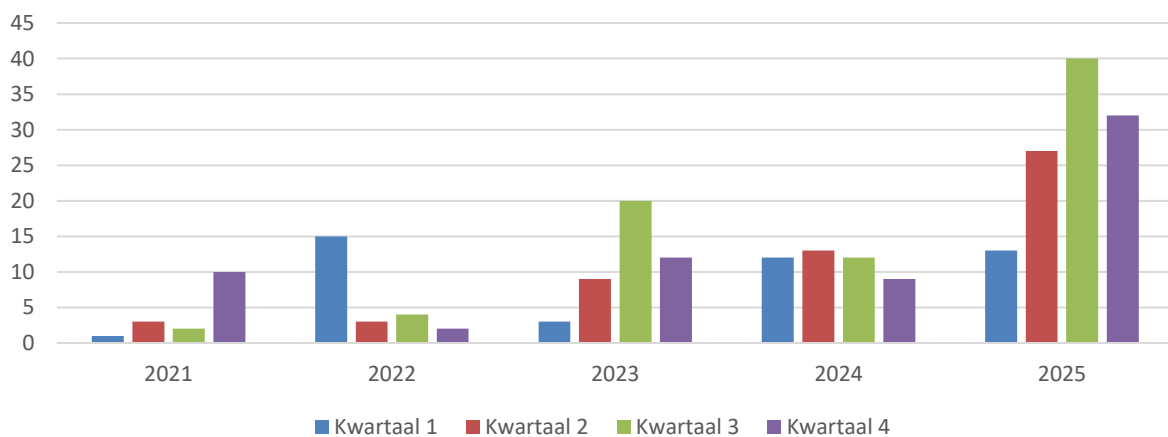
In Basisvoorziening Handhaving (BVH) van de **politie** is, zo wijst figuur 3 uit, sprake van een piek in registraties in het jaar 2024. Vergeleken met dat jaar nemen in 2025 de registraties in alle vier de kwartalen (licht) af.

*Figuur 3: aantal politieregistraties 'overlast zwervers' (bron: BVH)*



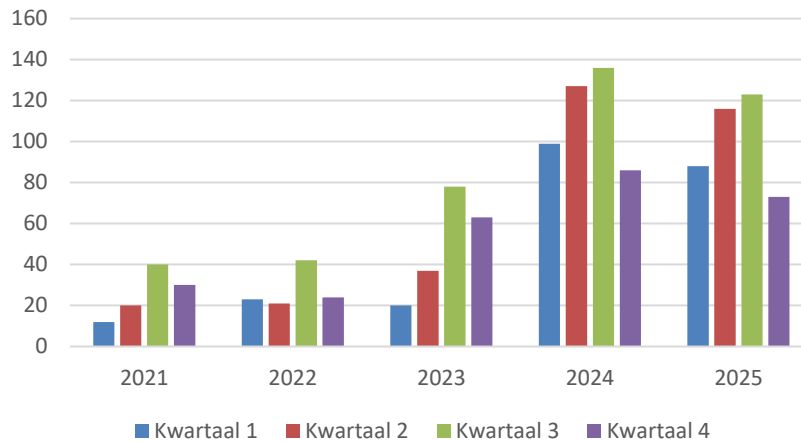
De **boa's** registreren in het systeem Boa Registratie Systeem (BRS). Een belangrijke kanttekening die we hierbij moeten maken, is dat het systeem nog niet dermate lang (sinds 2021) en intensief door de Arnhemse boa's gebruikt wordt. Daardoor is binnen deze databron sprake van een registratie-effect; boa's raken steeds meer en beter gewend aan het registreren in BRS, waardoor ook meer registraties plaatsvinden. Dit is terug te zien in onderstaande figuur, waarbij er sprake is van een wisselend beeld in aantallen registraties over de jaren heen en vooral veel registraties in 2025.

*Figuur 4: aantal boa-registraties 'overlast dak- en thuislozen' (bron: BRS)*



**Burgers** kunnen verschillende vormen van overlast, waaronder die van dak- en thuislozen, melden op het platform Fixi.<sup>8</sup> Ook dit platform kent nog een betrekkelijk jonge historie binnen Arnhem, waardoor vooral de laatste jaren de beste indicaties geven. Na analyse van deze databron blijkt dat in 2025 voor alle kwartalen minder overlast door dak- en thuislozen wordt gemeld.

*Figuur 5: aantal burgermeldingen 'overlast dak- en thuislozen' per kwartaal (bron: Fixi)*

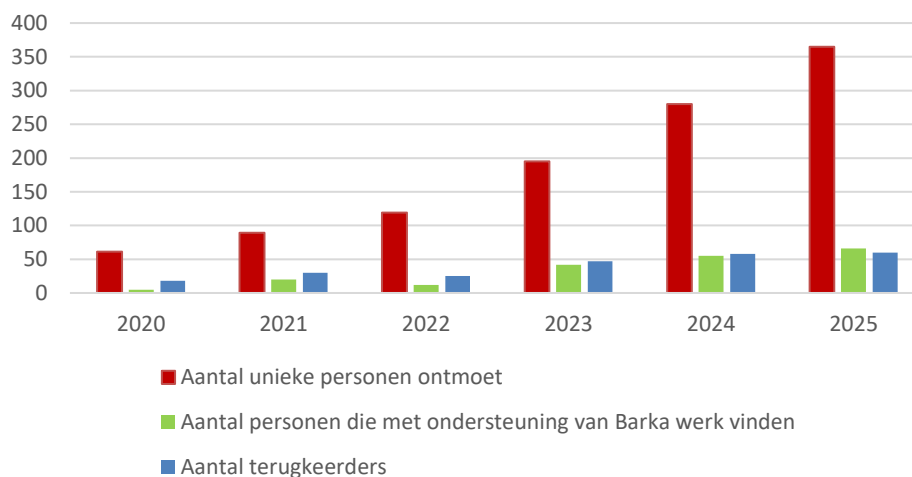


#### *Data van ondersteunende instellingen*

Vanuit drie instellingen zijn data ontvangen over aantallen personen waarmee zij in contact komen. Het gaat dan om Barka, het Leger des Heils en VGGM.

Via **Barka** zijn de cijfers ontvangen rondom het aantal EU-burgers (unieke personen) dat deze instantie ontmoet en het aantal mensen dat met ondersteuning van Barka werk vindt of terugkeert naar het land van herkomst. Dit levert de bevinding op dat het aantal EU-burgers dat in contact met Barka komt sinds 2020 tot en met 2025 toeneemt en dat het aantal personen dat werk vindt of terugkeert de laatste drie jaar juist tamelijk constant blijft.

*Figuur 6: aantal unieke personen op jaarbasis waarmee Barka in contact staat of helpt bij terugkeer/werk (n n)*

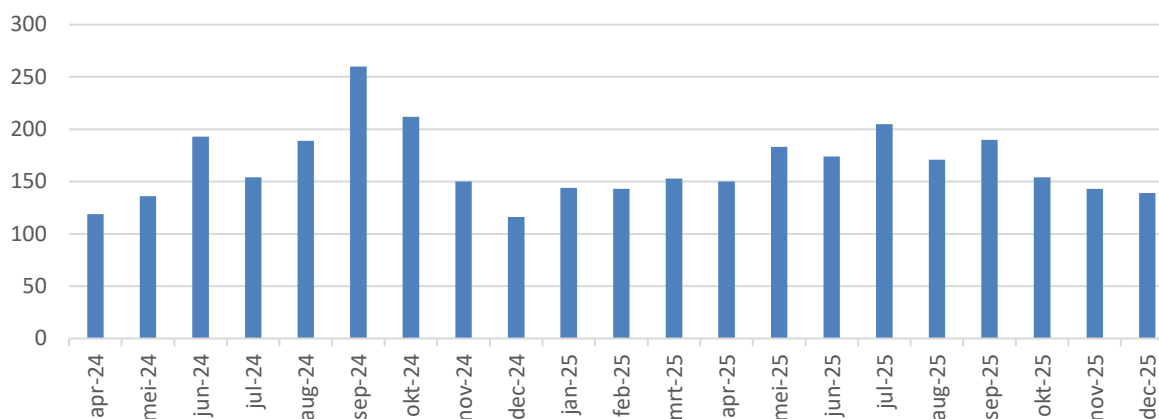


Relevant is ook de verhouding in het aantal unieke personen dat volgens Barka dakloos is. Van de 365 personen die Barka in 2025 ontmoet worden er 323 (88%) getypeerd als dakloos.

8. In dit systeem worden de overlastmeldingen in een latere fase niet beoordeeld of het daadwerkelijk een dak- of thuisloos persoon is en dus ook niet gecorrigeerd.

Van het **Leger des Heils** ontvingen we data rondom het aantal dak- en thuislozen dat gebruik maakt van de diensten van de zogenaamde soepfiets. Deze rijdt op maandagen en donderdagen op verschillende locaties binnen Arnhem-centrum rond.<sup>9</sup> Uit deze databron komt naar voren dat het aantal dak- en thuislozen seizoensgebonden fluctueert. Wel liggen de aantallen in 2025 op maandbasis vaak wat lager dan in 2024.

*Figuur 7: aantal personen op maandbasis waarmee het Leger des Heils contact staat (in n)*



Daarnaast registreert het Leger des Heils ook de woonsituatie en de nationaliteit van de mensen waarmee ze in aanraking komen. Wat betreft de woonsituatie betreft het vooral buitenslapers (46%), mensen met een onbekende woonsituatie (16%), mensen met een eigen woning (15%) en mensen in de maatschappelijke opvang (14%).<sup>10</sup> Wat betreft nationaliteit gaat het voornamelijk om mensen met een onbekende nationaliteit (32%), Polen (29%) en Nederlanders (28%). Overigens blijkt op basis van een verdiepende analyse dat het aandeel mensen met een onbekende nationaliteit gaandeweg afneemt en het aandeel mensen met een Poolse nationaliteit toeneemt (zie bijlage 1).

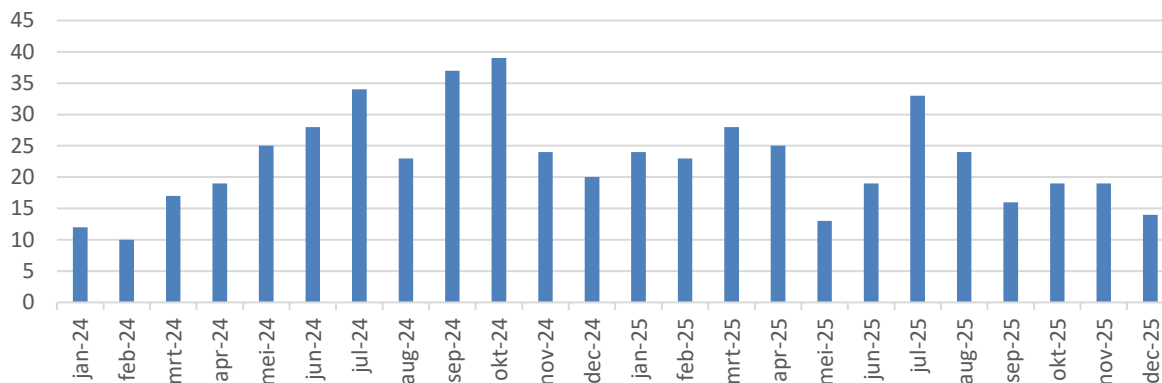
Vanuit **VGGM** zijn data ontvangen over cliënten die in de jaren 2024 en 2025 tijdens de outreachende activiteiten in beeld komen. Ook uit deze databron komt naar voren dat het aantal cliënten waarmee men in contact staat seizoensgebonden fluctueert. Verder liggen de aantallen in 2025 op maandbasis ook voor deze databron vaak wat lager dan in 2024.<sup>11</sup>

9. Met deze registratie is in april 2024 een start gemaakt, waardoor geen beschikking is over data uit geheel 2024.

10. Verder gaat het nog om mensen in begeleid wonen (4%), bankslapers (3%), mensen in een hotel (1%) en mensen op een camping (afgerond 0%).

11. In de tabel wordt het aantal cliënten die op maandbasis in beeld zijn getoond. Dat betekent dat dezelfde cliënten in meerdere maanden in beeld kunnen zijn. In 2024 gaat het om 131 unieke cliënten en in 2025 om 135 cliënten. VGGM heeft voornamelijk contact met rechthebbenden.

Figuur 8: aantal cliënten die bij outreachende VGGM-activiteiten in beeld komen (in n)



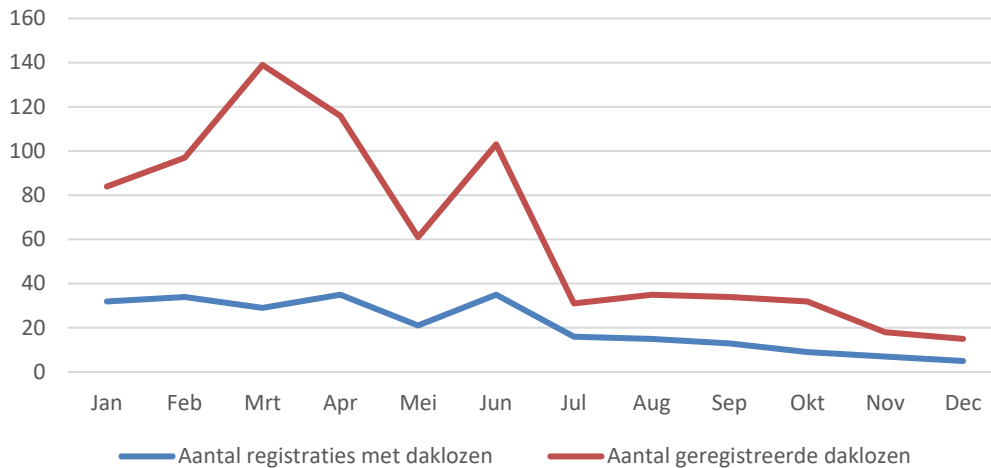
Het betreft dan zowel dak- of thuislozen, voornamelijk rechthebbenden, mensen waarbij al dan niet overlast is geconstateerd en die eventueel hulpverlening krijgen. Wanneer naar de jaren 2024 en 2025 samen wordt gekeken, levert dit de bevinding op dat cliënten op straat vooral dak- en thuisloos zijn, rechthebbend, in ruim de helft overlastgevend en veelvuldig in de hulpverlening zitten.

Tabel 1: achtergrond van cliënten tijdens outreachende VGGM-activiteiten (in %)

	% 2024	% 2025
<i>Al dan niet dak- of thuisloos</i>		
Wel dak- of thuisloos	79	71
Niet dak- of thuisloos	21	29
<i>Al dan niet rechthebbend</i>		
Wel rechthebbend	78	85
Niet rechthebbend	22	15
<i>Al dan niet overlastgevend</i>		
Wel overlastgevend	68	57
Niet overlastgevend	32	46
<i>Al dan niet in hulpverlening</i>		
Wel in hulpverlening	74	78
Niet in hulpverlening	26	22

De laatste databron betreft de registraties van medewerkers van Bureau Beke. Aan hen is gevraagd om tijdens pauzes en van/richting kantoor te registreren hoeveel dak- en thuislozen zij tegenkomen op hotspots. Hoewel we niet willen suggereren dat medewerkers altijd weten wie dak- en of thuisloos is en wie niet, willen we deze dagelijkse registratie toch ook ter indicatie meenemen. Dit levert de volgende figuur op:

Figuur 9: aantallen door medewerkers van Bureau Beke geregistreerde dak- en thuislozen in 2025 (in n)



Uit de figuur blijkt dat het aantal op maandbasis geregistreerde dak- en thuislozen op hotspots na pieken in maart en juni sterk afnemen. Dit komt overeen met de observaties die we in het team bespraken, namelijk dat er steeds minder sprake lijkt van dak- en thuislozen op hotspots. Regelmatig was er ook sprake van afwezigheid van daklozen op verschillende hotspots en verschillende momenten van de dag.

#### Constateringen op basis van het beeld vanuit alle databronnen samen

Hoewel het achterliggende doel van alle data en daarmee de aard ervan verschilt, zijn er sterke aanwijzingen dat de uitbreiding van de opvanguren bij Het Kruispunt en De Duif in 2025 leidt tot meer dak- en thuislozen die in de opvang verblijven en zich juist minder in de openbare ruimte manifesteren. Per soort wijzen de data op de volgende deelconstateringen:

- Wat betreft data die wijzen op de bezetting in de 22-uursopvang blijkt dat er in 2025, vergeleken met 2024, meer bezoeken bij Het Kruispunt worden geregistreerd. Bij De Duif blijft het aantal unieke bezoekers en het bezettingspercentage nagenoeg gelijk. Tijdens de wintermaanden neemt het bezettingspercentage toe tot 100 procent.
- Politiregistraties, boa-registraties en burgermeldingen geven een indicatie van de overlast die door dak- en thuislozen wordt veroorzaakt in de openbare ruimte. Vergeleken met 2024 neemt in 2025 het aantal overlastregistraties bij de politie en burgermeldingen af. In de boa-registratie nemen deze meldingen juist toe, maar dat lijkt te maken te hebben met het registratiegedrag van de Boa's.
- Vanuit drie ondersteunende instellingen (Barka, Leger des Heils en VGGM) wijzen de data op de mate waarin men zicht heeft en in contact komt met dak- en thuislozen. De data van Barka duiden door de jaren heen op een sterke toename van (dakloze) EU-burgers in Arnhem, terwijl het aantal mensen dat terugkeert/aan werk geholpen wordt nagenoeg gelijk blijft. De data van het Leger des Heils en VGGM wijzen uit dat het aantal dak- en thuislozen waarmee men in contact komt fluctueert al naar gelang het seizoen (meer in de lente- en zomermaanden). Wel liggen de aantallen dak- en thuislozen in 2025 op maandbasis vaak wat lager dan in 2024.
- De registratie van medewerkers van Bureau Beke wijst gaandeweg 2025 op een afname in dak- en thuislozen op hotspots.

## 5 Interviewbevindingen

Om enige structuur in de interviewbevindingen aan te brengen, gebruiken we de onderzoeksvragen als kader. Dit betekent dat we achtereenvolgens de volgende thema's bespreken:

- De mate waarin de 22-uuroopvang in de behoefte van de doelgroep voorziet
- De gevolgen van de 22-uursopvang voor de omgeving/omwonenden
- De gevolgen van de 22-uursopvang voor hotspotlocaties in Arnhem
- De gevolgen van de 22-uursopvang voor de professionals/de twee opvanginstellingen
- Aanvullende maatregelen rondom de proef

### *De mate waarin de 22-uuroopvang in de behoefte van de doelgroep voorziet*

Zowel vanuit de doelgroep zelf als vanuit de betrokken partijen komt naar voren dat de 22-uursopvang in een behoefte voorziet, vooral voor kwetsbare daklozen die rust zoeken. Er zijn volgens meerdere respondenten indicaties dat het aandeel Oost-Europese daklozen fluctueert over de proefperiode en na een daling in de winter van 2024/2025, weer toeneemt, vooral op straat.

Een aandachtspunt dat naar voren komt, is de onrust die rondom de twee opvanglocaties ontstaat als er geen straatcoaches en boa's voorhanden zijn, namelijk van zondag- tot donderdag tussen grofweg 23 en 03 uur. Tijdens de horecanachten zijn de boa's tot 03 uur in dienst, zodat zij ook rondom het plein naast de twee opvanglocaties inzetbaar zijn, maar juist doordeweeks is er minder inzet mogelijk. In dat geval moet de de-escalatie van de persoon die bij De Duif dienst heeft of van de politie komen. Maar niet altijd voelen de vrijwilligers van De Duif zich veilig genoeg om naar buiten te lopen en mensen die op het plein naast de twee opvanglocaties rondhangen aan te spreken. Daarnaast zorgt de prioritering bij de politie ervoor dat zij niet altijd direct ter plekke kunnen gaan omdat er bij rondhangen vaak geen sprake is van een 'prio-1-melding'.

Overigens blijkt uit de gesprekken (en ook uit door omwonenden opgestuurde filmbeelden) dat niet iedereen binnen de doelgroep bediend kan worden met de 22-uursopvang. Regelmatig zijn mensen geweigerd omdat ze overlastgevend waren. Een gevolg hiervan is dat medewerkers van de twee opvanginstellingen zich minder veilig lijken te voelen; een gegeven dat ook recent het landelijke nieuws haalde.<sup>12</sup>

Een aandachtspunt is ook dat een groep van ongeveer veertien personen met name gedurende het winterprotocol in het tijdvak tussen ongeveer 20 en 23 uur voor overlast op de lijn tussen de Spoorwegstraat en de Remisestraat zorgde. De gemeente Arnhem heeft daarom in het kader van het winterprotocol bij IrisZorg tot 1 mei 2026 een extra opvangmogelijkheid gefinancierd, waardoor openingstijden van De Duif en IrisZorg aan de Remisestraat op elkaar aansloten. Hoewel dit strikt genomen buiten de evaluatie van de 22-uuroopvang valt, blijkt uit gesprekken dat dit rondom de Spoorwegstraat en op weg naar de Remisestraat tot minder overlast heeft geleid, maar dat er wel sprake is van ongewenst gedrag rond en in het gebouw van IrisZorg.

---

12. Bron: <https://nos.nl/nieuwsuur/artikel/2606644-intense-incidenten-door-meer-en-ernstiger-verward-gedrag-in-opvanglocaties>. In een eerder onderzoek dat Bureau Beke voor de gemeente Eindhoven uitvoerde werd dit ook al geconstateerd.

### **Bevindingen vanuit de doelgroep zelf**

Het gehele pilotjaar door is door een onderzoeker met diverse dak- en thuislozen gesproken, zowel in Het Kruispunt als op straat. In het algemeen zijn daklozen erg tevreden over de extra opvanguren. Enkele daklozen geven dan specifiek aan meer rust te ervaren. Nog steeds moet men uit de opvang om 14 uur, maar dit wordt in de regel geaccepteerd. De keren dat de onderzoeker bij Het Kruispunt op bezoek was, was het naar zijn gevoel ook drukker dan voor de proef. Vooral doelgroep die niet verslaafd is blijft langer binnen dan voorheen. Een deel van de doelgroep, vooral EU-burgers, lijkt te verharderen en minder benaderbaar.

In de avond werd regelmatig met meerdere daklozen op straat gesproken, bijvoorbeeld bij de Plus in de Spijkerlaan, tijdens het meelopen met de soepfiets en na werktijd op verschillende locaties. Tijdens deze ontmoetingen was het lastiger om in contact te komen, omdat het regelmatig EU-burgers betrof of mensen soms in beschooten toestand verkeerden. Desondanks is geprobeerd te vragen waarom mensen op straat verblijven en niet in de opvang zitten. Vaak bleek het dan om geschorste mensen te gaan die tijdelijk geen toegang hadden tot de opvanginstellingen.

### *De gevolgen van de 22-uursopvang voor de omgeving/omwonenden*

Gedurende het proefjaar is het beeld bij de omwonenden van de Spoorwegstraat wisselend geweest. De omwonenden zien dat op bepaalde plekken, zoals bij Jans', minder dak- en thuislozen verblijven, maar wijzen op de regelmatig rondhangende dak- en thuislozen direct in de omgeving van de opvanginstellingen en iets verder weg (bijvoorbeeld de Jufferstraat).

Het sinds begin 2025 ingevoerde meldprotocol (het 06-nummer van de twee opvanginstellingen dat bij overlast te bellen is) functioneert slechts deels. Zo kwam uit een tussenevaluatie naar voren dat omwonenden meerdere keren een melding op het 06-nummer deden, maar dat niet altijd opgenomen werd. Bovendien bleken de verwachtingen rondom het melden bij omwonenden hoger dan bij de opvanginstellingen zelf; omwonenden verwachtten dat een melding ofwel direct door de medewerker(s) zou worden afgehandeld (door bijvoorbeeld naar buiten te lopen en de overlastgevers aan te spreken) ofwel wordt doorgemeld richting handhaving (boa's/politie). In de praktijk bleek dit een lastig proces, omdat veel medewerkers in de nacht vaak alleen zijn en zich niet veilig genoeg voelen om naar buiten te gaan. Ook is het voorgekomen dat de opvanginstellingen zelf, net zoals omwonenden, moeilijk de overlastsituatie bij de centrale meldkamer van de politie (in Apeldoorn) voor het voetlicht kunnen krijgen. Daarnaast komt het voor dat politie niet altijd voorhanden is om direct te acteren op een overlastmelding, vooral als zich elders incidenten met hogere prioriteit voordoen. De praktijk van het meldprotocol frustreert alle betrokkenen. Gezien de beperkte capaciteit van boa's en politie (niet altijd mag verwacht worden dat ze direct aanwezig zijn) is dit nog steeds een punt van aandacht.

### *De gevolgen van de 22-uursopvang voor hotspotlocaties in Arnhem*

In het algemeen geven de meeste professionals aan dat er stadsbreed minder, zeker overdag, buitenverblijvende daklozen voorkomen. Hier wordt een direct verband gelegd met de proef. De registraties en observaties die we zelf bijhielden leiden tot dezelfde conclusie, waarbij we vooral minder daklozen bij Jans' en Rozet zien, maar in het Muisispark wat meer (zonder overigens overlast te geven, zo is onze ervaring). Dit is een positief punt.

In het verlengde van het voorgaande wordt het geven van een waarschuwing dan wel het opleggen van een gebiedsverbod ook genoemd als extra maatregel, plus het op diverse locaties plaatsen van het

alcoholverbodsbord. Meerdere professionals wijzen mede daardoor op een verplaatsing van daklozen ('waterbedeffect') naar bijvoorbeeld het Brouwersplein (bij de Action), rondom Het Dak, naar Pre-sikhaaf, Klarendal, het Spijkerkwartier, het Broek, bij de Stadsblokken en in de parkeergarage van High Park (Velperweg). Een oorzaak hiervoor ligt mogelijk deels in een striktere handhaving, bijvoorbeeld voor wat betreft het opleggen van gebiedsverboden.

De omgeving van de twee opvanginstellingen aan de Spoorwegstraat blijven daarentegen hotspots, maar deze bespreken we bij het volgende thema.

#### *De gevolgen van de 22-uursopvang voor de professionals/de twee opvanginstellingen*

De opvanginstellingen aan de Spoorwegstraat zaten voor de proef al op een hotspotlocatie. Dit zal waarschijnlijk ook na de proef blijven, dus in zoverre zal de proef voor deze locatie slechts deels succesvol zijn. Grotendeels heeft dit er ook mee te maken dat dak- en thuislozen zich op bepaalde momenten van de dag (ochtend rond 9 uur en avond tussen 20:00 uur en 21:30 uur) verzamelen om ofwel Het Kruiptpunt ofwel De Duif binnen te komen. Wel is op basis van de gesprekken en de ontvangen filmpjes te constateren dat zich met regelmaat excessen voordoen tussen daklozen, maar komt het ook voor dat woedende daklozen hun boosheid tegen de opvang(vrijwilligers) richten. Daardoor voelen vrijwilligers zich regelmatig en in toenemende mate onveilig, zoals ook al hiervoor aangegeven. Het zou niet zozeer gaan om kwetsbare dak- en thuislozen, die Het Kruispunt als rustpunt gebruiken; deze groep blijft ook langer binnen dan voorheen, zo wordt opgemerkt. Het gaat vooral om een subgroep overlastgevers die door drank- en drugsgebruik grensoverschrijdend, regelmatig vrouwonvriendelijk gedrag vertoont. Agressie vanuit deze subgroep is door verschillende professionals als aandachtspunt genoemd. Hoewel er op dit moment volgens respondenten positieve effecten aan de proef toe te wijzen zijn, wordt dit vooral toegewezen aan daklozen die rust zoeken en meewerken. Vooral mensen die geweigerd worden in de opvang omdat ze eerder overlast veroorzaakten (onder invloed van drank en/of andere middelen), trekken volgens verschillende professionals nog steeds richting de twee opvanginstellingen. Juist deze daklozen zouden meer onberekenbaar, agressief gedrag vertonen. Daar hebben omwonenden, kwetsbare doelgroep, maar ook de vrijwilligers van de opvanginstellingen zelf hinder van. Een bevinding in een eerdere tussenevaluatie is ook dat EU-burgers bij de soepkar van Leo de Waal op zondagmiddag geweerd worden, omdat zij agressief zijn. Ook andere professionals benoemen meer agressie, maar dit is geen beeld dat iedere professional heeft. Een enkele professional benoemt ook de extra dreiging vanwege wapenbezit door de doelgroep, maar andere professionals vinden dit van alle tijden. Wel was in het Musispark in de zomer nog sprake van een steekincident binnen de doelgroep, maar dat was een onderlinge drugstwist. Daarnaast vernemen we dat vrijwilligers in de opvang soms bang zijn voor de doelgroep en soms door straatcoaches naar hun auto begeleid willen worden. Ook geven omwonenden aan dat zorgverleners voor bewoners in de appartementen zich niet altijd meer veilig voelen. Dit zijn onwenselijke ontwikkelingen, zowel voor de veiligheid van de vrijwilligers en zorgverleners als vanwege de taakinvulling van de straatcoaches.

Een ander aandachtspunt is verder nog dat verschillende geïnterviewden opmerken dat juist het afwisselend naar binnen en buiten lopen door dak- en thuislozen door omwonenden als overlastgevend ervaren kan worden. Uitvraag bij Het Kruispunt leert alleen dat dit niet toegestaan is. Er is namelijk een protocol, waarin wordt aangegeven dat mensen slechts beperkt voor een tweede keer naar binnen mogen.<sup>13</sup> Sommige professionals hopen nog wel steeds dat mensen vaker binnen blijven, ook omdat wordt voorzien in een rokersruimte.

---

13. Als mensen in de ochtend binnen zijn geweest, mogen ze in de middag nog één keer naar binnen. En als mensen in de middag aanwezig zijn geweest, mogen ze in de avond nog één keer naar binnen.

### *Aanvullende maatregelen rondom de proef*

Gaandeweg de proef zijn op verschillende momenten extra maatregelen getroffen, mede op grond van de tussentijdse evaluaties tijdens het actieonderzoek. Deze hadden vooral te maken met het afhandelen van overlastmeldingen en het tegengaan van rondhanggedrag rondom de Spoorwegstraat.

Verder zijn begin november 2025 enkele aanvullende afspraken gemaakt. Zo hebben de straatcoaches de ruimte gekregen om gebruik te maken van de toegangsregeling tot de garage onder de MediaMarkt, die eerder al aan de handhavers geboden is. Daarnaast is door omwonenden de wens geuit dat de begeleiding van de opvanginstellingen de nieuwkomers informeert dat zij welkom zijn en blijven als zij de ingangen van het complex aan het Velperplein en die van de Velperpleingarage mijden en in de omgeving buiten ook geen overlast veroorzaken. Uit de gesprekken met de beveiliging van de garage en de omwonenden blijkt dat dit nog steeds een aandachtspunt is; nog steeds komt het voor dat daklozen in een auto en in andere ruimtes slapen of de boel vervuilen, bijvoorbeeld trappenhuizen en andere ruimtes van die garage.

Een enkele omwonende wees in de tweede tussenevaluatie op de aanwezigheid van een observatiecamera aan de bebouwing van de MediaMarkt en de wens tot 24/7-live-uitkijken. Dit is volgens de politie geen optie, omdat deze camera niet 24/7 uitgekeken wordt, de horecadiensten uitgezonderd. Hooguit kunnen deze camera's achteraf uitgekeken worden, bijvoorbeeld voor opsporing of ondersteunende bewijsvoering. Ook heeft deze camera geen breedhoeklens, waardoor ofwel het plein, ofwel de ingang van de opvanginstellingen in beeld is.

In de gesprekken die in de periode februari/maart 2026 zijn gevoerd in het kader van de terugblik op proefjaar 2025 heeft een aantal professionals aangegeven dat het noodzakelijk is een extra stap te zetten in de aanpak van overlastgevende dak- en thuislozen. In de praktijk betekent dit een uitbreiding van maatregelen op twee vlakken; enerzijds moet een verscherpt deurbeleid tegen overlastgevende dak- en thuislozen gevoerd worden, waarbij een zero-tolerance-beleid tegen overlast gehanteerd wordt. Dat wil zeggen dat overlastgevers in beide opvangvoorzieningen niet meer binnenkomen als bij één van de twee overlast veroorzaakt wordt. Dit lijkt een strenge maatregel, maar de tendens naar grensoverschrijdende, deels agressieve dak- en thuislozen is dermate sterk dat de veiligheid van drie groepen in het geding raakt: kwetsbare daklozen, vrijwilligers van de opvanginstellingen én burgers die in de omgeving verblijven. Daarnaast geven professionals aan dat werk gemaakt moet worden van het doorzetten van overlastgevende dak- en thuislozen richting een persoonsgerichte aanpak. Dit vereist van alle betrokkenen vooral bereidwilligheid om informatie over deze overlastgevers te delen; zonder deze randvoorwaarde is een succesvolle aanpak niet mogelijk. Concreet betekent dit dat voor- en achternamen van overlastgevende dak- en thuislozen gedeeld moeten worden tussen de betrokken partijen, hoe lastig dit voor sommige partijen ook is.

## 6 Externe ontwikkelingen

In de inleiding gaven we aan dat we de evaluatie van de proef zoveel mogelijk los willen zien van externe ontwikkelingen. Gaandeweg de proef hebben we wel vernomen van dergelijke ontwikkelingen, die we hieronder kort willen schetsen.

- *De aanzuigende werking van Arnhem op de daklozenpopulatie:* van meerdere professionals en ook door onszelf als onderzoekers in een geheel ander onderzoeksproject is vernomen dat Arnhem gelabeld wordt als stad waar de omstandigheden voor dak- en thuislozen gunstig zijn. Het beeld lijkt steeds meer te ontstaan dat Arnhem de opvang goed geregeld heeft, waardoor dak- en thuislozen vanuit omliggende gemeenten naar Arnhem komen tot zelfs gestuurd worden. Enkele respondenten noemen in dit kader ook berichten die onder daklozen gedeeld worden dat de situatie in Arnhem voor hen gunstig is. Geopperd is verder dat dit mogelijk te maken heeft met Arnhem als 'eindstation van de trein richting Duitsland', waardoor dak- en thuislozen hier stranden. Vanuit de respondenten in de veiligheidshoek wordt aangegeven dat dit mogelijk ook ligt aan het gegeven dat de zogenaamde 'cellengang' in Arnhem sinds ongeveer twee jaar een groter gebied bedient, namelijk van Barneveld tot Ede en Doetinchem. Daklozen van buiten Arnhem worden na een incident dan ook in die cellengang geplaatst, met als mogelijk gevolg dat ze na vrijkomen in Arnhem blijven rondhangen.
- *De fysieke uitbreiding van de opvang aan de Spoorwegstraat:* ten tijde van de tweede tussenevaluatie werd bekend dat de opvanginstellingen aan de Spoorwegstraat gaan uitbreiden met nummer 7 en 9. In een brief aan omwonenden is vanuit de gemeente Arnhem expliciet aangegeven dat dit zal leiden tot meer ruimte voor de doelgroep (en medewerkers), niet tot het verhogen van de bezoekersaantallen. Niettemin is dit laatste wel een relevante factor om in het tweede evaluatiejaar mee te nemen. De gedachte hierachter is namelijk dat de uitbreiding dan niet tot hogere bezoekersaantallen zou moeten leiden, anders zou mogelijk sprake kunnen zijn van aanzuigende werking van de fysieke uitbreiding.
- *Capaciteit van toezichthoudende, opsporende en vervolgende diensten:* het afgelopen jaar is het verschillende keren voorgekomen dat van zondag tot donderdag tussen grofweg 23 en 03 uur sprake is van overlast rondom het plein naast de twee opvanglocaties. Tijdens de horecanachten zijn de boa's tot 03 uur in dienst, zodat zijn ook rondom dit plein inzetbaar zijn, maar juist doorde- weeks is er minder inzet mogelijk. In dat geval moet de de-escalatie van de persoon die bij De Duif dienst heeft of van de politie komen. Maar niet altijd voelen de vrijwilligers van De Duif zich veilig genoeg om naar buiten te lopen en mensen die op het plein naast de twee opvanglocaties rondhangen aan te spreken. Daarnaast zorgt de prioritering bij de politie ervoor dat zij niet altijd direct ter plekke kunnen gaan omdat er bij rondhangen vaak geen sprake is van een 'prio-1-melding'. Door meerdere respondenten wordt daarnaast gewezen op te weinig capaciteit bij met name de Afdeling Vreemdelingenpolitie, Identificatie en Mensenhandel (AVIM) en het Openbaar Ministerie.
- *Het opleggen van een gebiedsverbod of overtreding van artikel 461:* door veel respondenten wordt de mogelijkheid tot het opleggen van een gebiedsverbod of het verbieden van toegang tot een gebied (artikel 461) genoemd als maatregel om daklozen uit een bepaald gebied te weren. De meningen over de effectiviteit van dit middel verschillen alleen. De vraag die hierbij centraal staat, is of juist overlastgevende dak- en thuislozen hierdoor voldoende bereikt kunnen worden omdat aangenomen wordt dat deze groep deze maatregelen juist sneller negeren.

- *Verharding door complexe problematiek*: verharding van de doelgroep is door verschillende professionals als aandachtspunt genoemd. Verschillende professionals geven aan dat de problematiek, met name van EU-burgers, complexer wordt. Het gaat dan met name om psychische problematiek, drankgebruik en volgens een enkele professional ook heroïnegebruik. We hebben vernomen van een percentage tussen 60 en 70 procent van de EU-burgers die verslaafd zijn. Vooral mensen die geweigerd worden in de opvang omdat ze eerder overlast veroorzaakten (onder invloed van drank en/of andere middelen), trekken volgens verschillende professionals nog steeds richting de twee opvanginstellingen. Juist deze daklozen zouden meer onberekenbaar, agressief gedrag vertonen.
- *Aanpassing van de openingstijden van IrisZorg aan de Remisestraat*: er bleek kennelijk noodzaak om de openingstijden van IrisZorg voor een bepaalde groep daklozen meer aan te laten sluiten op de openingstijden van de twee opvanginstellingen aan de Spoorwegstraat. Vooralsnog is dit een maatregel die tot 1 mei (einde winterprotocol) loopt. Deze maatregel leidde tot minder concentratie, wacht- en hanggedrag van daklozen bij de Spoorwegstraat in de avonduren, maar juist tot meer overlastsituaties bij de Remisestraat. Hier lijkt dus sprake van 'verdunning' van de aanwezigheid van daklozen over een groter gebied in Arnhem, wat niet automatisch tot vermindering in overlast leidt.

## 7 Samenvattende constatering en suggesties voor het verdere verloop

In dit hoofdstuk komen we toe aan het beantwoorden van de hoofdvraag op basis van de bevindingen in het eerste proefjaar. De vraag luidt: *in hoeverre komt de 22-uursopvang tegemoet aan de behoeften van Arnhemse burgers en de bij de opvang betrokken professionals?*

Samengevat zijn er voor Arnhem als geheel positieve ontwikkelingen op te tekenen die deels terug te voeren zijn op de proef, maar ook verband houden met externe ontwikkelingen. Wat betreft de data zijn er sterke aanwijzingen dat de uitbreiding van de opvanguren bij Het Kruispunt en De Duif in 2025 leidt tot meer dak- en thuislozen die in de opvang verblijven en zich juist minder in de openbare ruimte manifesteren.

Op basis van de gevoerde gesprekken zijn verschillende ontwikkelingen opgetekend die terug te voeren zijn tot het verlengen van de openingstijden binnen de proef, maar die ook betrekking hebben op andere maatregelen. Zo wordt sinds 1 januari 2025 meer doelgroep bereikt vanwege de extra openingstijden en is het rustiger geworden rondom verschillende hotspots. Wel lijkt sprake van dak- en thuislozen die op andere plekken in de stad te verblijven; de parkeergarage onder de MediaMarkt en bij High Park (aan de Velperweg) worden in dit kader regelmatig genoemd.

De opvang leidt momenteel dus tot meer bezoeken van dak- en thuislozen, waarbij vooral de kwetsbare groep kan profiteren van meer rust. Mogelijk wordt de ervaren rust nog verder verbeterd door de fysieke uitbreiding van de opvang, hoewel het naar onze mening niet moet leiden tot een aanzuijgende werking op daklozen in andere gemeenten. Ander maatregelen, zodat het opleggen van een gebiedsverbod en de extra openingsuren van IrisZorg, leiden eveneens tot ‘verdunding’ van de doelgroep in met name het centrum van Arnhem, hoewel dit altijd een fragiel evenwicht is en zo weer kan veranderen.

### *Doorkijk naar proefjaar 2026*

Er is (tussentijds) al het nodige aan maatregelen ingezet, maar een aantal punten verdient in proefjaar 2026 vooral de aandacht, door daar gerichte actie op in te zetten. Deze punten lichten we afzonderlijk toe:

- *Goed opvolgen van het meldprotocol* tussen melders (omwonenden en opvanginstellingen zelf) enerzijds en ontvangers (opvanginstellingen zelf, meldkamer en politie op straat), rekening houdend met prioritering binnen de handhavingsdiensten;
- *Strikter deur- en huisregelbeleid voeren*. Denk hierbij aan screening en registratie, toegangscontrolle, het handhaven van huisregels en gedragscodes en het (handhaven op) schorsen van overlastgevers. Het beperken van in- en uitloop vindt al plaats, zo blijkt.
- *Extra aandacht voor overlastgevers* door informatiedeling tussen opvanginstellingen, toezichthouders (straatcoaches en boa's) en politie. Eventueel een persoonsgerichte aanpak overwegen in samenwerking met gemeente Arnhem (zorg en veiligheid).

Bovenstaande punten zijn essentieel om de veiligheid van Arnhemse burgers (zowel omwonenden als kwetsbare dak- en thuislozen) en vrijwilligers in de opvanginstellingen zoveel mogelijk te garanderen. Pas dan kan gesteld kunnen worden dat de 22-uursopvang tegemoetkomt aan de behoeften van deze drie subgroepen.

**Bijlage 1: registratie Leger des Heils naar nationaliteit**

