

# Zevenmeting azc Zutphen

## Inleiding

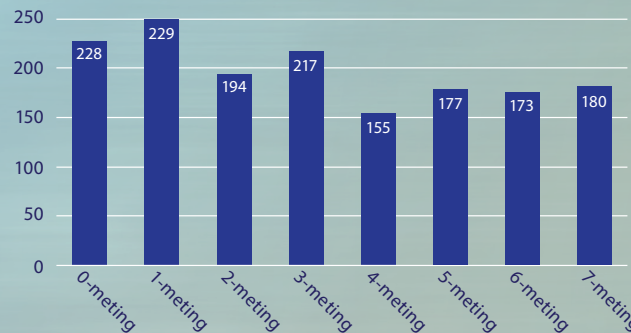
Sinds 2016 wordt de veiligheid en leefbaarheid rondom azc Zutphen in opdracht van het omwonendenoverleg gemonitord, ten behoeve van de inzet van maatregelen door de beheergroep. Deze infosheet heeft betrekking op de zevenmeting, die terugkijkt op de ontwikkelingen in 2022. In de infosheet staan de resultaten van de enquête onder bewoners van de wijk Noordveen, de incidenten- en klachtenmeldingen die door het COA worden geregistreerd en de visie van de politie op de veiligheid en leefbaarheid rondom het azc centraal. Het gaat hierbij voornamelijk om ontwikkelingen die aan asielzoekers en/of het azc toewijsbaar zijn.

## Hoofdconclusies

- De asielgerelateerde overlast is volgens omwonenden zowel toe- als afgenomen. Er is wel sprake van enige overlast van personen in de openbare ruimte, vooral tussen voetgangers en (brom)fietsers, hard praten en rommel. Daartegenover is vooral overlast door harde muziek en rondhangende personen verminderd.
- Rondom het azc is vooral sprake van verkeersgerelateerde overlast die niet azc-gerelateerd is.
- Het criminaliteitsbeeld is divers: veel criminaliteitsvormen vertonen in de zevenmeting, in vergelijking met de zesmeting, een verbetering. Drugsgelateerde criminaliteit is volgens omwonenden een aandachtspunt. Politiedata wijzen grofweg op dezelfde ontwikkelingen.

- Het aantal incidenten op het COA-terrein is de afgelopen vier jaar in relatie tot het aantal bewoners redelijk laag en zit weer op het lage niveau van 2020.
- De klachten die vanuit omwonenden bij het COA binnen komen hebben bijna allemaal betrekking op voetbalgerelateerde overlast, zowel vanuit het naastgelegen voetbalveld, het veld op azc-terrein als in het buitengebied. De overlast is sterk 'mooiweergevoelig'; in de herfst- en wintermaanden komen amper klachten binnen.
- Het cijfer voor het veiligheidsgevoel stijgt naar een 8,1, het hoogste punt in de periode dat het azc gevestigd is.
- 97 procent van de omwonenden verwacht dat het veiligheidsgevoel de komende tijd gelijk blijft/verbetert. Dit is nagenoeg gelijk aan het beeld van vorig jaar.
- Steeds minder omwonenden verwachten een negatieve invloed van het azc op de omgeving: van 41 procent in de nulmeting naar 12 procent in de zevenmeting.

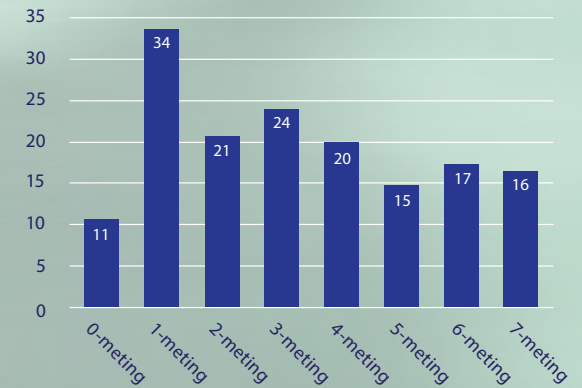
### Respons metingen (aantallen)



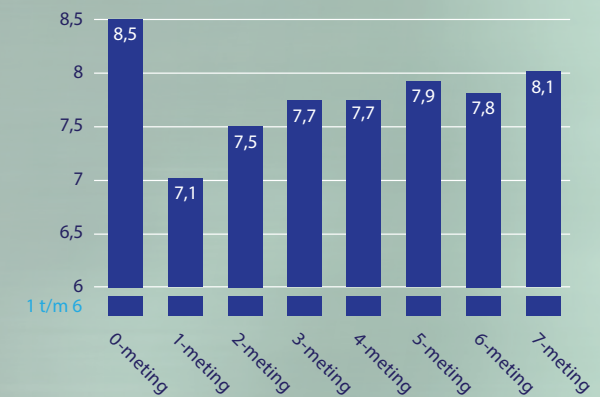
### Aantallen asielzoekers in het azc



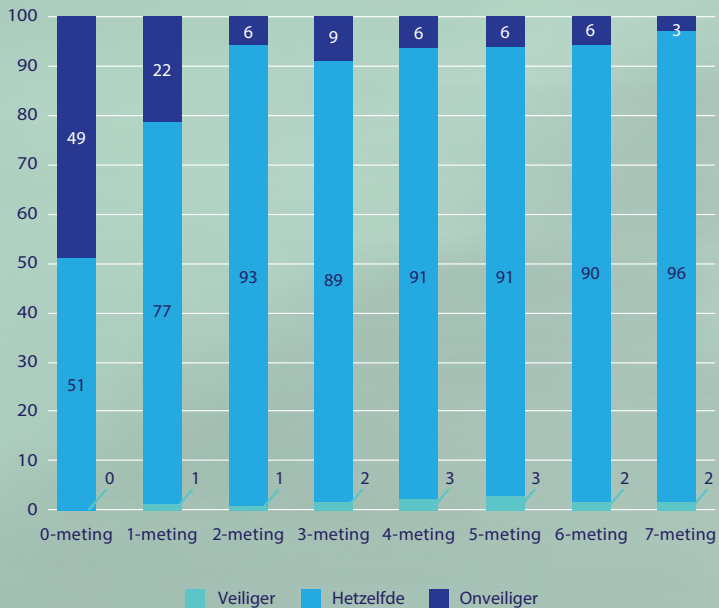
### Gevoel van onveiligheid (%)



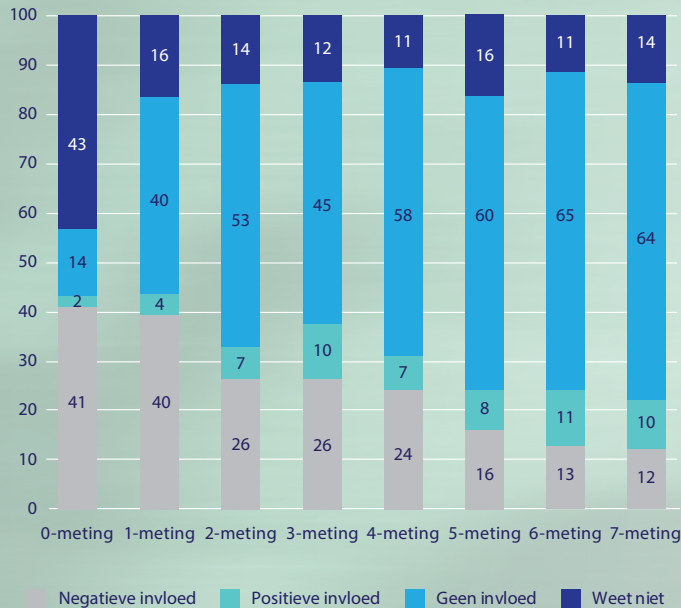
### Veiligheidsgevoel uitgedrukt in een cijfer



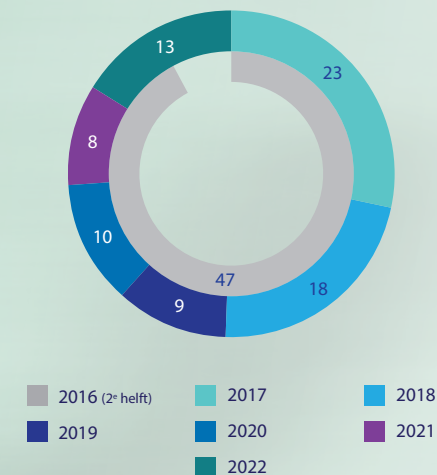
### Verwachting veiligheidsgevoel (%)



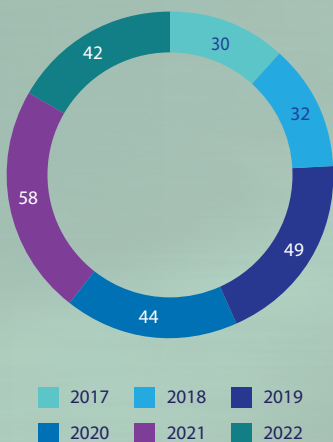
### Verwachting leefbaarheid in omgeving (%)



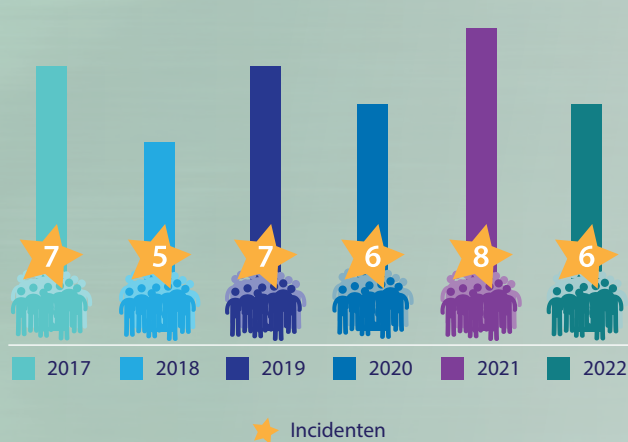
### Klachten van omwonenden



### Incidenten op het terrein (COA-registratie)



### Incidenten per 100 asielzoekers



### Genoemde overlast

Eerder voornamelijk geluidsoverlast en gevaarlijk verkeersgedrag, daarna voornamelijk overlast van het voetbalveld, parkeeroverlast en geluidsoverlast. In 2022 bijna allemaal voetbalgerelateerde overlast (naast terrein, op terrein en 'buiten centrum'). Mooi weer draagt hier aan bij.