

Inventarisatie van problematische jeugdgroepen in Haaglanden III

Advies- en Onderzoeksgroep Beke

A.Ph. van Wijk

B.M.W.A. Beke

Politieregio Haaglanden (Afdeling Analyse en Research)

P.H.M. Versteegh

A.I.T. van Solm

Colofon

In opdracht van politieregio Haaglanden, afdeling Analyse en Research

Met medewerking van:

C.H.M. van Oosterwijk en P. Meesters (Politieregio Haaglanden, afdeling Analyse en Research)

Statistische analyse: drs. A.J. Smulders (Advies- en Onderzoeksgroep Beke)

Ontwerp omslag: M. Grotens (Advies- en Onderzoeksgroep Beke)

© Wijk, A.Ph. van, Beke, B.M.W.A., Versteegh, P.H.M. & Solm, A.I.T. van (2000).
Inventarisatie van problematische jeugdgroepen in Haaglanden III. Advies- en
Onderzoeksgroep Beke/Politie Haaglanden, Arnhem/Den Haag.

Niets van deze uitgave mag worden vermenigvuldigd en/of openbaar gemaakt door middel van druk, fotokopie, microfilm of welke andere wijze dan ook, zonder voorafgaande schriftelijke toestemming van de auteurs.

No part of this publication may be reproduced or made public in any form, by print, photoprint or other means without written permission from the authors.

Inhoudsopgave

| | |
|---|-----------|
| Samenvatting | 5 |
| Groepsriminaliteit in beeld | 7 |
| 1. Problematische jeugdgroepen in Haaglanden | 9 |
| 2. Algemene karakteristieken van de problematische jeugdgroepen | 13 |
| 3. Risicovol gedrag en criminaliteit | 19 |
| 4. Jeugdgroepen die speciale aandacht verdienen | 29 |
| 5. Profielen van problematische jeugdgroepen | 33 |
| 6. Conclusies en aanbevelingen | 37 |
| Gebruikte literatuur | 43 |
| Bijlagen | |
| 1. Definitie problematische jeugdgroepen | |
| 2. Gehanteerd meetinstrument | |
| 3. Problematische jeugdgroepen naar bureau | |
| 4. Problematische jeugdgroepen in Haaglanden | |
| 5. Profielschets prioritaire groepen | |
| 6. Prioritaire groepen in Haaglanden | |
| 7. Shortlist Groepsriminaliteit | |

SAMENVATTING

Aanleiding

Vanaf 1995 doet politieregio Haaglanden onderzoek naar problematische jeugdgroepen. Hierbij gaat het om zowel het aantal jeugdgroepen als de kenmerken en achtergronden ervan. Dit onderzoek is de derde in de reeks.

Opzet van het onderzoek

Wijkagenten hebben de problematische jeugdgroepen in hun gebied in kaart gebracht door middel van een uitgebreide vragenlijst. Voor onderhavige inventarisatie is de oorspronkelijke vragenlijst van politieregio Haaglanden enigszins aangepast en ingekort.

Definitie problematische jeugdgroepen

In dit onderzoek wordt onderscheid gemaakt tussen hinderlijke, overlastgevende en criminele groepen. De term 'jeugdbendes' wordt hier niet gebruikt vanwege de onduidelijke en negatieve betekenis van het begrip en de associatie met Amerikaanse *gangs*.

De *hinderlijke* jeugdgroep: deze groep hangt wat rond in de buurt, is af en toe luidruchtig aanwezig en trekt zich niet zoveel aan van de omgeving. Soms loopt het wel eens uit de hand en zijn er kleine schermutselingen maar dat is snel in de kiem gesmoord en vaak ook meer toeval dan gepland. Ook maken de leden zich wel eens schuldig aan kleine vernielingen. Over het algemeen is het een groep die nog voldoende 'autoriteitsgevoelig' is en aangesproken kan worden op haar gedrag.

De *overlastgevende* jeugdgroep: deze groep is wat nadrukkelijker aanwezig. Ze kan af en toe provocerend optreden, valt omstanders wel eens lastig (uitschelden of zelfs intimideren), vernielt regelmatig allerlei zaken en laat zich veel minder gelegen liggen aan andere mensen. De groepsleden zijn ook minder goed te corrigeren. Ook de lichtere vormen van criminaliteit waar ze zich aan schuldig maken worden doelbewuster gepleegd en de leden doen meer hun best om niet gesnapt worden.

De *criminele* jeugdgroep: deze groep bestaat (in ieder geval gedeeltelijk) uit jongeren die behoorlijk op het criminele pad geraken. Ze zijn al vaker met de politie in aanraking gekomen. Kenmerkend voor dergelijke groepen is dat ze meer en meer criminaliteit plegen voor het financiële gewin (ze verdienen er geld mee). De feiten zijn ook ernstiger. Ze schrikken ook niet terug voor het gebruik van geweld.

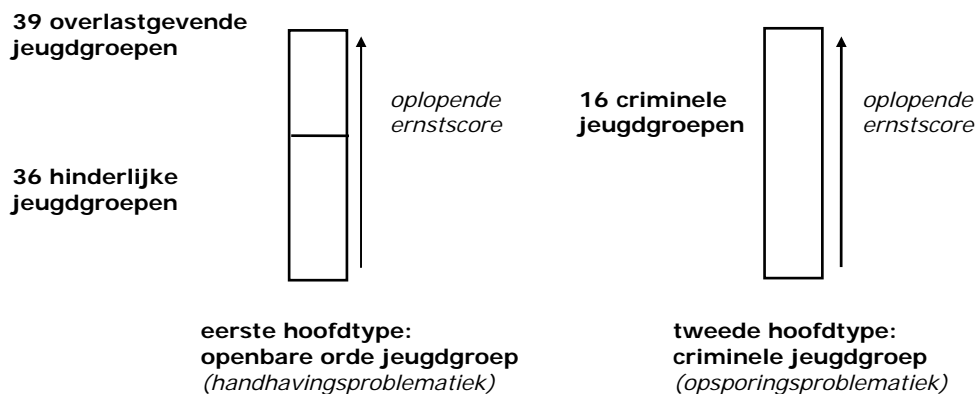
Omvang en aard

Wijkagenten hebben 91 problematische jeugdgroepen in kaart gebracht: 36 hinderlijke, 39 overlastgevende en 16 criminele groepen. De typen groepen onderscheiden zich van elkaar op tal van kenmerken, zoals leeftijd, etniciteit, maatschappelijk perspectief, riskante gewoonten en criminaliteitspatroon. Het aantal criminele groepen is kleiner dan in de voorgaande inventarisaties. Dit is vermoedelijk het gevolg van het hanteren van een objectieve rekenwijze. Bij deze manier van indelen wordt primair gekeken naar de ernst van het criminaliteitspatroon.

Handhavings- en opsporingsproblematiek

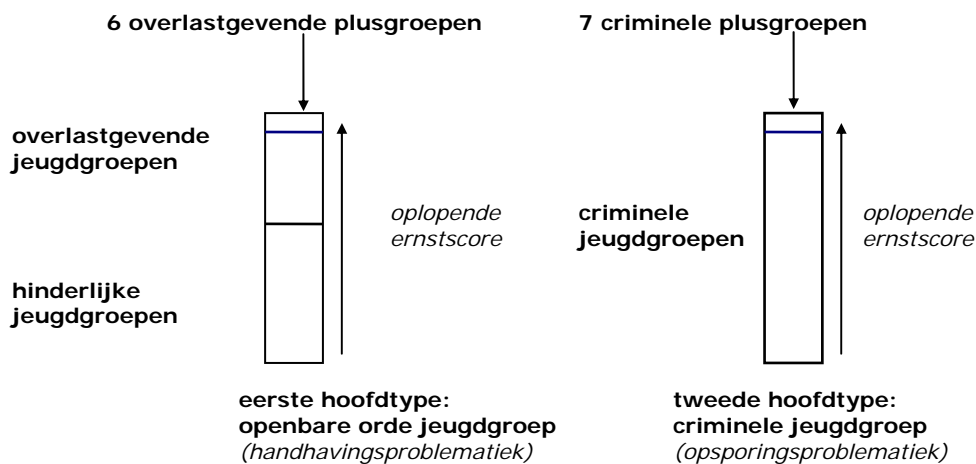
Indien de maatschappelijke positie en het criminaliteitspatroon van de onderscheiden groepen nader worden beschouwd, kan geconcludeerd worden dat uiteindelijk sprake is van twee hoofdtypen jeugdgroepen. Hinderlijke en overlastgevende jeugdgroepen vormen samen *het eerste hoofdtype jeugdgroep* dat aangeduid kan worden als een jeugdgroep *met openbare orde problematiek* én criminele jeugdgroepen als *het tweede hoofdtype jeugdgroep met criminele problematiek*. Beide hoofdtypen staan min of meer los van elkaar. Politieïle inspanningen bij het eerste hoofdtype betreft vooral handhaving van de openbare orde (bestuur) en bij het tweede hoofdtype vooral opsporing en vervolging (openbaar ministerie).

In schema ziet het er als volgt uit.



Prioritaire groepen

Uit dit onderzoek komt een samenhang naar voren tussen enerzijds een sterke groepscohesie en een hoge professionele organisatie, en anderzijds een ernstig criminaliteitspatroon. Groepen die beide kenmerken in zich hebben kunnen tot de prioritaire groepen gerekend worden. Prioritaire groepen zijn groepen die extra aandacht verdienen vanwege hun crimineel gedrag en problematische achtergrond. Deze groepen plegen veel en ernstige vormen van criminaliteit en doen dat op een professionele wijze. Onderhavige inventarisatie heeft 13 prioritaire groepen in beeld gebracht: 6 overlastgevende en 7 criminele groepen. De overlastgevende prioritaire groepen zijn te kwalificeren als overlastgevende plusgroepen, de criminele groepen als criminele plusgroepen. In schema ziet het er als volgt uit.



Aanpak van problematische jeugdgroepen

Om tot een goede aanpak te komen van de problematiek rondom jeugdgroepen is het belangrijk om een adequaat en actueel beeld van de groepen te hebben. Daartoe is een *Short List Groepsriminaliteit* ontwikkeld aan de hand waarvan wijkagenten in korte tijd kunnen nagaan met welk type groep zij te maken hebben (signalering en monitoring). De *short list* inventariseert de sociale achtergrond en het criminaliteitspatroon van de groepen en filtert de prioritaire groepen eruit. Daarnaast blijft het belangrijk om secundaire bronnen te raadplegen, zoals politiegegevens, en om periodiek netwerkanalyses uit te voeren.

De aanpak van groepsriminaliteit dient toegespitst te worden op het type problematische jeugdgroep (van preventief tot repressief) en is het nodig om de maatregelen concreet invulling te geven. Te denken valt aan deskundigheidsbevordering en een meer sturende en coördinerende rol van de wijkagent.

Groepsriminaliteit in beeld

Het fenomeen groepsriminaliteit heeft in Nederland na het artikel van Schuyt (1993) de nodige aandacht gekregen van onderzoekers en beleidsmakers. Dit was noodzakelijk, want jongeren plegen strafbare feiten veelal in groepsverband; een gegeven waar het individugerichte strafrecht weinig raad mee weet.

Een van de eerste organisaties die het verschijnsel groepsriminaliteit nader heeft onderzocht, was de politieregio Haaglanden. Naar aanleiding van enkele berichten in de media over *gangs* en bendes in Haaglanden is in 1995 een vergelijkend literatuuronderzoek uitgevoerd naar criminele jeugdbendes in de regio waarbij resultaten uit Amerikaanse studies als referentiepunt dienden (Oosterwijk et al., 1995). Uit een aanvullende analyse bleek dat Haaglanden twaalf criminele jeugdbendes telde, maar van Amerikaanse toestanden zou (nog) geen sprake zijn (zie ook Van Gemert, 1995). In datzelfde jaar is een regiobrede inventarisatie uitgevoerd onder wijkagenten en jeugdresearchers die 98 problematische jeugdgroepen opleverde (Gruter et al., 1996). In de regio zijn er anno 1995 24 hinderlijke, 35 overlastgevende en 35 criminele groepen actief. Daarnaast kwamen vier bendes in beeld.¹ Het onderzoek geeft een globaal beeld van jongeren die deel uitmaken van groepen, de typerende jeugdstijlen, alsmede de aard en ernst van de gepleegde strafbare feiten. Een jaar nadien is er een vervolgonderzoek uitgevoerd (Gruter, 1997), met 127 problematische jeugdgroepen als resultaat. Met name de hinderlijke en overlastgevende groepen zijn in vergelijking met de vorige inventarisatie gestegen. De 127 problematische jeugdgroepen zijn als volgt verdeeld: 42 hinderlijke, 47 overlastgevende, 31 criminele groepen en 7 criminele jeugdbendes. Geven de studies van Haaglanden een breed en vooral kwantitatief beeld van problematische jeugdgroepen, het dossieronderzoek naar drie bendes van Van Gemert (1998) poogt daarentegen de diepte in te gaan en kiest daarmee voor een kwalitatieve invalshoek. Belangrijke onderwerpen zijn de motieven van jongeren en de invloed van omgevingsfactoren.

In een exploratief onderzoek in opdracht van het Ministerie van Justitie komen zowel de kwantitatieve als kwalitatieve aspecten van groepsriminaliteit aan bod (Hakkert et al., 1998). Een belangrijke informatiebron, naast een uitvoerige literatuurstudie, betreft gegevens van ruim 5.000 jongeren die zelf hebben aangegeven of ze delicten hebben gepleegd en zo ja met hoeveel anderen. In aanvullende interviews is getracht enkele groepsdynamische aspecten verder uit te diepen. Het onderzoek leverde tevens een aantal kennislacunes op, te weten:

- een gebrek aan kennis over de aard en omvang van problematische jeugdgroepen op lokaal niveau;
- weinig zicht op de groepsdynamische aspecten met betrekking tot het plegen van criminaliteit in groepsverband;
- geen of nauwelijks kennis over de organisatie van groepen;
- geen of weinig voorbeelden van effectieve maatregelen op groepsniveau.

Deze lacunes zijn voor het Ministerie van Justitie aanleiding geweest om een gedetailleerd vervolgonderzoek te entameren. Een essentieel onderdeel hiervan betrof een kwantitatieve inventarisatie in vijf steden behorend tot de G21 (Beke et al., 2000). Interessant is dat de inventarisatie is uitgevoerd met een - aangepast - meetinstrument dat eerder door Haaglanden is gebruikt voor de inventarisatie onder wijkagenten en jeugdresearchers.² Een en ander laat een onderbouwd en gedifferentieerd beeld zien van problematische jeugdgroepen.

Met dat aangepaste instrument is in 1999 opnieuw door Haaglanden een inventariserend onderzoek uitgevoerd naar problematische jeugdgroepen. Hiervan volgt in dit rapport een verslag. Indien wenselijk en/of mogelijk worden er dwarsverbanden gelegd met de resultaten uit voornoemde studies.

¹. Zie bijlage 1 voor de definitie van de verschillende typen problematische jeugdgroepen.

². Zie bijlage 2 voor het gehanteerde meetinstrument.

Opbouw van het rapport

In het volgende hoofdstuk wordt stilgestaan bij enkele onderzoekstechnische kwesties (aantal vragenlijsten, respons e.d.) alsmede bij de berekening en indeling van de groepen in subgroepen. Hoofdstuk twee gaat over de algemene karakteristieken van de onderscheiden groepen (ledenaantal, geslacht, etniciteit, enzovoort). Het derde hoofdstuk behandelt het risicovolle en criminele gedrag. Hoofdstuk vier gaat in op de zogenaamde prioritaire groepen; dat zijn de meest risicovolle groepen. In hoofdstuk vijf wordt bij wijze van samenvatting per groep een profiel beschreven. In hoofdstuk zes staan de conclusies.

1. Problematische jeugdgroepen in Haaglanden

In dit hoofdstuk wordt allereerst aandacht besteed aan enkele gegevens met betrekking tot het aantal verstuurde vragenlijsten per wijk en de respons van de wijkagenten en jeugdrechercheurs. Vervolgens komen de belangrijkste verschillen tussen de eerder uitgevoerde studies van Haaglanden naar problematische jeugdgroepen en onderhavig onderzoek aan de orde. Daarna worden de geïnventariseerde groepen aan de hand van de ontwikkelde ernstscore ingedeeld in hinderlijke, overlastgevende en criminele groepen.

Verstuurde vragenlijsten en respons

Er zijn 87 reacties gekomen op de 119 verstuurde vragenlijsten.³ De respons is redelijk goed te noemen (73.1%). De agenten geven aan dat er in hun wijken 120 problematische jeugdgroepen zijn. Van 98 groepen is een ingevulde vragenlijst geretourneerd, hetgeen betekent dat een aantal agenten maar één vragenlijst in heeft gevuld, maar wel aangeeft dat er meer groepen in de wijk zijn. Het totaal van 98 komt overeen met het aantal geïnventariseerde groepen in 1996.⁴

Verschillen tussen eerdere studies en huidig onderzoek

Een verschil tussen de eerder uitgevoerde studies van Haaglanden naar problematische jeugdgroepen en het huidige onderzoek betreft enkele inhoudelijke veranderingen in de vragenlijst. De oude versie was met 21 pagina's fors van omvang. In de nieuwe versie is ernaar gestreefd om het geheel een stuk in te korten. Een consequentie was dat sommige vragen zijn samengevoegd (bijvoorbeeld over de etniciteit), terwijl andere vragen in het geheel zijn verwijderd (bijvoorbeeld over de jeugdstijlen⁵ van de groepen, oud en nieuw en koopavonden). In de nieuwe versie zijn ook nieuwe vragen opgenomen. Een voorbeeld is de vraag over de sfeer in de groep en het onderscheid tussen de vaste kern en wisselende aanhang. De nieuwe vragenlijst telt nu twaalf pagina's.

Een ander verschil tussen de oude en nieuwe versie van het meetinstrument betreft de manier waarop de groepen worden ingedeeld. In de eerdere studies van Haaglanden is ervoor gekozen om de groepen achteraf in te delen volgens de definitie van de onderscheiden groepen. Dit gebeurde volgens de *face value* methode. Die hield in dat een aantal onderzoekers onafhankelijk van elkaar de groepen indeelde. Algehele consensus bepaalde de definitieve indeling.

In de aangepaste vragenlijst heeft de wijkagent de mogelijkheid om de betreffende groep in te delen. Hierbij heeft hij/zij niet alleen de keuze tussen de drie onderscheiden groepen (hinderlijk, overlastgevend en crimineel), maar kan tevens per subgroep op een schaal van vier aangeven hoe 'zwaar' of 'ernstig' de groep is. Hierdoor is het mogelijk om binnen groepen te differentiëren.⁶ Nadrukkelijk gaat het hier om een subjectief oordeel van de wijkagent over zijn/haar groepen. Het spreekt voor zich dat hierop in sommige gevallen wel wat af te dingen valt.

Vandaar dat er naar manieren is gezocht om de groepen ook op een meer objectieve wijze in te delen door middel van een ernstscore.⁷ Enerzijds kan hiermee het oordeel van de wijkagent beter in perspectief worden geplaatst; anderzijds komt dit de onderlinge consistentie en vergelijkbaarheid te goede.

Een laatste verschil met de vorige studies en dit onderzoek is dat er nu niet meer gesproken wordt van jeugdbendes. Het woord jeugdbende heeft een negatieve connotatie en suggereert alsof het de overtreffende trap van de criminele groepen is. Het is echter de vraag of dit strookt met de werkelijkheid. Ook criminele groepen kunnen zich

³. De reactie kon ook inhouden dat er in de optiek van de agent geen groepen zijn.

⁴. In de analyses gaan we uit van 91 jeugdgroepen; zie verder pagina 11.

⁵. Dergelijke kenmerken zouden in een tweede fase aan de orde kunnen komen, als de groepen nader onder de loep worden genomen.

⁶. De gedachtegang daarachter is dat de indeling in hinderlijke groepen, overlastgevende groepen en criminele groepen de eerste stap is. Maar binnen hinderlijke groepen is nog wel een onderscheid te maken tussen lichter en zwaarder. Hetzelfde geldt voor beide andere typen. Vandaar dat - als tweede stap - is gevraagd iedere groep binnen een bepaald type te classificeren van licht tot zwaar.

⁷. In de volgende paragraaf wordt uitgebreider op de berekening van de ernstscore ingegaan.

inlaten met bijvoorbeeld zware gewelds- en vermogensmisdrijven en drugshandel. Een ander mogelijk punt van verwarring is dat de bendes geassocieerd kunnen worden met de Amerikaanse *gangs*, terwijl er grote verschillen zijn te noemen, waaronder de onderlinge rivaliteit tussen *gangs* waar jaarlijks veel doden bij vallen.⁸ Met behulp van een factoranalyse (zie hoofdstuk 4) worden zogenaamde 'prioritaire groepen' in beeld gebracht; groepen die gezien hun gesloten groepsstructuur en professionele organisatie tot de meest risicovolle groepen gerekend kunnen worden en derhalve extra aandacht verdienen.

Berekening van de ernstscore

De vraag tot welk type (hinderlijk, overlastgevend en crimineel) een groep gerekend kan worden, is vastgesteld aan de hand van de ernstscore. Hoe is die ernstscore bepaald? De criminele gedragingen van een groep zijn in 11 hoofdcategorieën geplaatst.⁹ In onderstaand figuur staat welke specifieke delicten onder welke categorie vallen.

Figuur 1. Delictscategorieën en specifieke delicten

| delictscategorieën | Specifieke delicten |
|-----------------------------------|--|
| t openbaar gezag licht | bestaat uit: wederspanning, belemmeren openbaar gezag, niet-opvolgen van ambtelijk bevel |
| t hinderlijk gedrag licht | bestaat uit: rondhanggedrag, openbare dronkenschap, geluidsoverlast, provoceren, treiteren, zwart/grijs rijden, discriminatie, openlijke geweldpleging tegen goederen (vernielingen) |
| t vermogensdelicten licht | bestaat uit: winkeldiefstal, (brom)fietsen/scooterdiefstal, diefstal van/uit auto, inbraak in bedrijf, berging, kantine, scholen en heling |
| t vermogensdelicten zwaar | bestaat uit: inbraak in woning, rippen, afpersing, straatroof, overvallen |
| t drugs licht | bestaat uit bezit drugs |
| t drugs zwaar | bestaat uit handel drugs |
| t zeden zwaar | bestaat uit: aanranding, verkrachting |
| t. verkeer licht | bestaat uit: snelheidsovertredingen |
| t verkeer zwaar | bestaat uit: rijden zonder rijbewijs, rijden onder invloed, joyriding |
| t geweld/licht | bestaat uit: bedreiging/intimidatie, openlijke geweldpleging, eenvoudige mishandeling) |
| t geweld/ levensdelicten zwaar | bestaat uit: zware mishandeling, (poging tot) doodslag, (poging tot moord) |

Zowel aan de 11 delictscategorieën als de specifieke delicten zijn bepaalde gewichten toegekend. De gewichten van de specifieke delicten zijn vervolgens opgeteld bij het gewicht van de delictscategorie waaronder dat specifieke delict valt. De uiteindelijke ernstscore is vastgesteld door alle scores per jeugdgroep op te tellen.

De vraag is hoe die gewichten voor delictscategorieën en specifieke delicten tot stand zijn gekomen. Daartoe is als eerste stap aan 20 politiemensen gevraagd de elf hoofdcategorieën met een cijfer te beoordelen aan de hand van de volgende criteria:

t hoe zwaar in uw ogen de straf moet zijn voor dat delict/misdrijf
t hoe ernstig in uw ogen de gevolgen zijn voor het erbij betrokken slachtoffer

Ze moesten daarbij iedere delictscategorie *naar eigen oordeel én in onderlinge vergelijking* twee rapportcijfers geven lopend van 1 tot en met 10. Eén rapportcijfer voor de hoogte van de strafmaat en één rapportcijfer voor de mate waarin ze menen dat de delicten die vallen onder deze delictscategorie gevolgen hebben voor het slachtoffer. Het gemiddelde van de twee rapportcijfers weerspiegelt het oordeel van de politiefunctionarissen over de relatieve zwaarte van de elf delictscategorieën. Vervolgens was de tweede stap dat aan 20 andere politiefunctionarissen gevraagd werd ook de specifieke delicten te beoordelen met een cijfer en aan de hand van dezelfde twee criteria. Concreet impliceert dat bijvoorbeeld een beoordeling van alle acht specifieke

⁸. Zie voor andere verschillen Van Oosterwijk et al. (1995).

⁹. Daarbij is tevens uitgegaan van de door het ministerie van Justitie gehanteerde lijst c.q. notitie m.b.t. 'eenheid van begrip'.

delicten die vallen onder de noemer 'hinderlijk gedrag', of de elf specifieke delicten die vallen onder de noemer 'vermogensdelicten categorie licht'. Het gemiddelde van de twee cijfers weerspiegelt het oordeel van de politiefunctionarissen over de relatieve zwaarte van de specifieke delicten binnen een bepaalde delictscategorie. Op deze wijze kunnen we aan ieder delict een waarde toekennen. Nu is het mogelijk voor iedere jeugdgroep vast te stellen hoe problematisch deze is. Daarvoor worden de op deze manier berekende ernstscores van alle delicten en/of overtredingen - waar die betreffende jeugdgroep zich aan schuldig maakt - opgeteld. We noemen dit *de totale ernstscore* waarmee alle problematische jeugdgroepen op een vrij objectieve manier onderling vergelijkbaar zijn.

Problematische jeugdgroepen in Haaglanden ingedeeld

Het is nu mogelijk om de jeugdgroepen te classificeren naar ernst van de problematiek. Vraag daarbij is waar precies de grens wordt getrokken. Er moet immers worden bepaald bij welke ernstscore men een jeugdgroep het label 'hinderlijk' opklakt, bij welke ernstscore 'overlastgevend' en bij welke 'crimineel'.

Daarbij is in eerste instantie gekeken naar het eigen - subjectieve - oordeel van de agent. Met andere woorden: hoe typeert de agent de groep? Hiervan is een overzicht gemaakt en achter elke groep is de voor die groep vastgestelde ernstscore geplaatst. Op die manier wordt duidelijk wat de range is voor een type groep (hoogste en laagste ernstscore).

De jeugdgroepen hebben bijna allemaal een ernstscore die overeenkomt met de subjectieve typering van de betreffende groep door de betrokken wijkagent.

Als een wijkagent een groep met andere woorden als hinderlijk typeert, blijkt deze groep er qua ernstscore ook daadwerkelijk als hinderlijk uit te komen.¹⁰

In enkele gevallen - met name waar de overgang ligt tussen twee typen - zien we wat afwijkingen. De wijkagent ziet een jeugdgroep dan bijvoorbeeld als hinderlijk (maar wel in de bovenste regionen), terwijl deze jeugdgroepen op basis van de ernstscore net als overlastgevend wordt getypeerd. Bij zes jeugdgroepen zien we dat de wijkagent de groep over het algemeen iets lichter beoordeelt dan op basis van de ernstscore blijkt én dat daarmee de jeugdgroep net in een ander type komt te vallen.

Bij zeven jeugdgroepen heeft de wijkagent onvoldoende zicht op het totale criminaliteitspatroon. De wijkagent moet op een deel van de criminaliteitsvragen het antwoord schuldig blijven, of kan zich slechts op vermoedens baseren.¹¹ Gevolg is dat dergelijke jeugdgroepen vooralsnog niet goed zijn te plaatsen in een van de typen jeugdgroepen. Dat betekent vanzelfsprekend niet dat deze jeugdgroepen geen aandacht moeten krijgen. Het is zinvol om over deze jeugdgroepen meer informatie in te winnen. In het kader van deze inventarisatie zijn deze groepen vooralsnog buiten beschouwing gelaten.

In onderstaande tabel geven we allereerst een overzicht van de jeugdgroepen in Haaglanden verdeeld op basis van de ernstscore.

Tabel 1. Indeling van de groepen aan de hand van de ernstscore

| | Range ernstscore | aantal groepen |
|----------------------------|-------------------------|-----------------------|
| Hinderlijk | 130-890 | 36 (37%) |
| Overlastgevend | 428-1536 | 39 (40%) |
| Crimineel | > 1087 | 16 (16%) |
| Buiten range ¹² | | 7 (7%) |
| Totaal | | 98 (100%) |

10. In enkele gevallen (n = 5) heeft de wijkagent geen typering van de groep gegeven. In die gevallen zijn de groepen op basis van de vastgestelde ernstscore en een inhoudelijke beoordeling van de ingevulde vragenlijst ingedeeld in een bepaald type.

11. De jeugdgroep die zich onderscheidt door het dragen van bepaalde kleding wordt bijvoorbeeld door de wijkagent getypeerd als een criminele jeugdgroep, maar op basis van de ernstscore zou deze groep als hinderlijk moeten worden getypeerd. De oorzaak is waarschijnlijk dat de wijkagent zijn typering van de jeugdgroep vooralsnog niet hard kan maken op basis van feitelijke criminaliteitsgegevens. Er is weliswaar een verdenking maar geen 'hard' bewijs. Duidelijk is dat dergelijke jeugdgroepen zeker nog eens goed onder de loep genomen moeten worden.

12. Deze groepen zullen in de verdere analyses buiten beschouwing worden gelaten, omdat de kwaliteit van de ingevulde vragenlijsten te wensen overliet (veel doorgestreepte vragen).

De indeling van groepen op basis van de ernstscore levert in Haaglanden 36 hinderlijke, 39 overlastgevende en 16 criminele groepen op. Het totaal aantal groepen (98) in deze inventarisatie komt overeen met de inventarisatie uit 1995 en is minder dan de inventarisatie uit 1997 (127).

Uit voorgaande beschrijving is al duidelijk dat in een beperkt aantal gevallen de typering van de wijkagent enigszins afwijkt van de indeling op basis van de ernstscore. Het blijft zoals gezegd voornamelijk beperkt tot verschuivingen die zich afspelen op het grensgebied tussen twee typen; een jeugdgroep die net nog als hinderlijk wordt getypeerd en die op basis van de ernstscore iets doorschuift en daarmee overlastgevend wordt. Hieronder volgt een vergelijkend overzicht.

Tabel 2. Aantal jeugdgroepen naar typen op basis van ernstscore (objectief) én op basis van classificatie door agent (subjectief).

| Subjectieve beoordeling | Objectieve beoordeling | | | |
|-------------------------|------------------------|----------------|-----------|-------------------------|
| | hinderlijk | overlastgevend | crimineel | totaal |
| Hinderlijk | 32 | 3 | | 35 |
| Overlastgevend | | 33 | | 33 |
| Crimineel | | 2 | 16 | 18 |
| totaal | 32 | 38 | 16 | 86 ¹³ |

Op basis hiervan is ook goed te zien welke corrigerende werking de min of meer 'objectieve' ernstscore heeft op het oordeel van de wijkagent. Een patroon dat ook in het landelijk onderzoek naar jeugdgroepen zichtbaar wordt. Daarbij zien we dat wijkagenten de neiging hebben (de problematiek rondom) lichtere jeugdgroepen enigszins te onderschatten en (de problemen rondom) zwaardere juist te overschatten. Deze corrigerende werking is zichtbaar bij de inschaling van criminele jeugdgroepen.¹⁴

¹³. Zoals eerder opgemerkt hebben wijkagenten vijf groepen geen typering meegegeven, zodat die niet terugkomen in de tabel.

¹⁴. In dit schema staan niet de eerder genoemde 7 groepen die buiten beschouwing zijn gelaten vanwege het grote verschil tussen de subjectieve beoordeling van de wijkagent en de ernstscore.

2. Algemene karakteristieken van de problematische jeugdgroepen

In dit hoofdstuk komen enkele algemene karakteristieken van de geïnventariseerde jeugdgroepen aan de orde. Het betreft hier gegevens op basis van de ingevulde en geretourneerde vragenlijsten.¹⁵ Achtereenvolgens worden de volgende onderwerpen behandeld: vindplaats, herkomst en werkgebied van de groepen, levensduur, groepsgrootte, samenstelling, wisselingen, leeftijd, leiderschap, etniciteit, familierelaties, opleiding, werk en vrije tijd.

Vindplaats, herkomst en werkgebied

Waar zijn de groepen te vinden? Analyse naar vindplaats laat zien dat hinderlijke groepen tamelijk gelijkmatig verspreid zijn over Haaglanden.¹⁶ Hetzelfde geldt voor de overlastgevende groepen. De criminele groepen komen vooral in het centrum van Den Haag (n=8) en in Zoetermeer (n=3) voor.¹⁷

Van 32 groepen komen de meeste leden uit de eigen wijk. Bij 45 groepen is er ook sprake van leden, die afkomstig zijn uit andere wijken van eigen woonplaats. Van 12 groepen komen er ook leden uit andere woonplaatsen in de regio.¹⁸ Als gekeken wordt naar de onderscheiden groepen levert dat het volgende beeld op.

Tabel 3. Herkomst van de groepsleden

| | hinderlijk | overlastgevend | crimineel | totaal |
|---------------|-------------------|-----------------------|------------------|------------------|
| wijk | 15 (44%) | 14 (36%) | 3 (19%) | 32 (36%) |
| stad | 14 (41%) | 20 (51%) | 11 (69%) | 45 (51%) |
| regio | 5 (15%) | 5 (13%) | 2 (13%) | 12 (14%) |
| totaal | 34 (100%) | 39 (100%) | 16 (100%) | 89 (100%) |

Leden van hinderlijke groepen wonen - in vergelijking met de andere typen - meestal in de onmiddellijke omgeving van de vindplaats. Dit is gezien het karakter van hun problematische gedrag niet vreemd: veelal gaat het om jongeren die op een bepaalde plek in de wijk rondhangen en aldaar voor overlast zorgen.

Ook een deel van de overlastgevende groepen komt uit de directe omgeving van de vindplaats, hetgeen vermoedelijk samenhangt met het voorgaande argument. Daarnaast komt een belangrijk deel uit andere delen van de eigen woonplaats. Kennelijk hebben zwaardere groepen een grotere, wijkoverstijgende aantrekkingskracht. Dit is vooral te zien bij de criminele groepen, waarbij voor het overgrote deel sprake is van die leden die uit andere delen van de woonplaats afkomstig zijn.

Tot slot hebben de wijkagenten van alle groepen aangegeven *waar* deze jongeren *crimineel* (actieradius) zijn.¹⁹ Hinderlijke groepen, zo blijkt, zijn vooral in de eigen wijk actief. De meerderheid van de overlastgevende groepen is eveneens op wijkniveau actief. Daarnaast vertonen deze groepen ook crimineel gedrag op lokaal niveau. Criminele groepen zijn zowel op wijk- als regioniveau crimineel actief.

¹⁵. Zie eerder de opmerking over de respons. Als gevolg van niet teruggestuurde vragenlijsten kan het gebeuren dat er groepen in dit onderzoek buiten beeld blijven.

¹⁶. Voor een overzicht van het aantal en typen groepen naar bureau-niveau wordt verwezen naar bijlage 3.

¹⁷. Een overzicht van de problematische jeugdgroepen voor de gehele regio is te vinden in bijlage 4.

¹⁸. Van twee groepen is de herkomst niet bekend.

¹⁹. De verschillen zijn significant ($p < .05$).

Gemiddelde levensduur

De agenten hebben van de meeste geïnventariseerde groepen aangegeven hoe lang ze bestaan. Hieronder staat een overzicht.

Tabel 4. Levensduur van de groepen (in maanden)

| | levensduur |
|-----------------------|------------|
| hinderlijk | 29.1 |
| overlastgevend | 48.3 |
| crimineel | 44.8 |

In vergelijking met de andere groepen hebben hinderlijke groepen de kortste levensduur, namelijk zo'n tweeënhalf jaar.

Overlastgevende groepen bestaan van de onderscheiden typen groepen het langst: gemiddeld 4 jaar.

Criminele groepen bestaan gemiddeld 3.5 jaar.

Omvang en samenstelling

Van de groepen is nagegaan wat de groepsgrootte is, hoe de verdeling tussen vaste kern en aanhang en tussen jongens en meisjes is. Hieronder staat een overzicht.

Tabel 5. Omvang en samenstelling

| | omvang | vaste kern | aanhang | jongens ²⁰ | meisjes |
|-----------------------|--------|------------|---------|-----------------------|---------|
| hinderlijk | 21.7 | 14.0 | 6.4 | 15.8 | 4.7 |
| overlastgevend | 25.6 | 15.3 | 10.4 | 20.6 | 5.1 |
| crimineel | 28.9 | 16.5 | 10.6 | 24.6 | 2.4 |

Tabel 5 laat zien dat de hinderlijke groepen een gemiddelde groepsomvang hebben van ruim 21 personen; zij zijn hiermee het kleinst van de onderscheiden groepen. Binnen de hinderlijke groepen is sprake van een grote vaste kern en een kleine aanhang. Het buurtgebonden karakter van dergelijke groepen draagt hieraan zeker bij. De groepen bestaan voor het grootste deel uit jongens. Het aantal meisjes - en dat geldt ook voor de overige groepen - is beperkt.

Overlastgevende groepen hebben een grotere gemiddelde omvang dan de hinderlijke groepen. Het extra aantal leden behoort echter niet tot de vaste kern, maar tot de jongeren die erom hangen.

De tendens dat met het 'zwaarder' worden van de groepen de groepsomvang toeneemt, blijkt uit de omvang van de criminele groepen, die gemiddeld 29 personen telt.

Opvallend is de relatief grote omvang van de aanhang. Dit geeft voeding aan de idee dat criminele groepen bij het plegen van strafbare feiten gelegenheidscoalities aangaan.

Ze plegen met andere woorden delicten in steeds wisselende samenstelling.

De samenstelling van de subgroep is afhankelijk van het type delict en de aanwezigheid van bepaalde specialismen in de groep.²¹

Wisselingen in de samenstelling

In het voorgaande is uitgegaan van een tamelijk statisch beeld van de groepen.

Uiteraard veranderen groepen zowel qua samenstelling als omvang. Soms per week.

Voor de onderscheiden groepen is nagegaan of ze van samenstelling wisselen en zo ja waaruit die wisselingen dan bestaan.

Hinderlijke groepen wisselen in ongeveer 10% van de gevallen niet; in 70% weinig en in 20% veel van samenstelling. Als groepen van samenstelling wisselen dan bestaat die vooral uit een nettogroei ²² van de vaste kern en in iets mindere mate van de aanhang.

De toename wordt voor rekening genomen door jongens.

Bij de overlastgevende groepen is een vergelijkbaar patroon van wisselingen te zien.

²⁰. De verschillen tussen de groepen zijn significant ($p < .05$).

²¹. Zie Beke et al. (2000).

²². Er komen meer jongeren bij dan dat er af gaan.

Ook nu neemt de netto-omvang van de groepen toe en wel door de jongens. Die toename komt vooral ten goede aan de vaste kern. Bijna alle criminele groepen wisselen slechts weinig van samenstelling. De eventuele wisselingen resulteren in een toename van de groep, vooral van jongens in de aanhang.

Leeftijden

Een volgend punt betreft de vraag naar de gemiddelde leeftijd per type groep en de spreiding van de leeftijden (range). Zie onderstaande tabel.

Tabel 6. Leeftijden naar typen groep

| | gemiddelde leeftijd | minimum leeftijd | maximum leeftijd |
|-----------------------|---------------------|------------------|------------------|
| hinderlijk | 16.9 | 13.2 | 21.1 |
| overlastgevend | 16.7 | 11.6 | 21.7 |
| crimineel | 18.1 | 12.7 | 23.3 |

De tendens is dat de leeftijd stijgt naarmate de groepen zwaarder worden. Gelet op de aard van de criminele activiteiten ligt het ook voor de hand om bij de zwaardere groepen een hogere leeftijd van de jongeren te verwachten. Verder is de leeftijdsrange (verschil tussen minimum- en maximumleeftijd) het grootst bij de criminele groepen. Dit is een belangrijk gegeven, omdat de oudere leden als rolmodel kunnen fungeren voor de jongere leden, die binnen een dergelijke groep de mogelijkheid hebben om een criminele ontwikkeling door te maken.

Bij de groepen ligt de (gemiddelde) minimumleeftijd op 12.4 jaar. Ook in het onderzoek in de vijf middelgrote steden komt de leeftijd van rond de 12 jaar als een constant gegeven naar voren. Kennelijk is dit de drempelleeftijd voor jongeren om deel uit te gaan maken van groepen, ongeacht het type groep. Interessante vraag is of dit te maken heeft met de overgang van de basisschool (relatief veilige omgeving met de daarbij behorende sociale controle) naar voortgezet onderwijs (waar jongeren meer op elkaar zijn aangewezen en waar groepsdruk c.q. groepsconform gedrag een belangrijke rol speelt).

Leiders

De wijkagenten hebben aangegeven of er binnen de groepen sprake is van een of meer duidelijke leiders.²³ De analyse laat zien dat er slechts in 41% van de hinderlijke groepen duidelijke leiders zijn. Dit percentage loopt op tot 61% bij de overlastgevende groepen en tot 73% bij de criminele groepen. Leiderschap is voor de wijkagenten duidelijker waarneembaar naarmate de groepen zwaarder worden, hetgeen blijkt uit een omgekeerde trend als het gaat om de antwoordcategorie 'onbekend'. Van 59% van de hinderlijke groepen is niet bekend of er duidelijke leiders zijn. Dit percentage loopt terug tot 27% bij de criminele groepen.

Het aantal leiders in de groepen loopt eveneens op naarmate de groepen zwaarder worden.²⁴ Binnen de hinderlijke groepen zijn er gemiddeld 2 leiders, binnen overlastgevende groepen 2,5 en in criminele groepen 3.3. Leiderschap kan duiden op een grote mate van professionaliteit van de criminele groepen. Of anders gezegd: leiderschap binnen criminele groepen is een noodzakelijke voorwaarde om succesvol te (blijven) opereren. Het feit dat er sprake is van gemiddeld ruim 3 leiders kan erop duiden dat criminele groepen veelal in subgroepen opereren. Binnen dergelijke subgroepen is een leidend figuur aan te wijzen, zoals naar voren komt uit het kwalitatieve deel van het onderzoek in de vijf steden veelal op een subtiel, diepliggend niveau. Dit neemt niet weg dat er vaak één of meer jongeren de uiteindelijke keuze maken, maar veelal zijn ze er zichzelf niet eens van bewust.

²³. Daarbij is de antwoordcategorie 'onbekend' missing value (n = 25) gemaakt, zodat een duidelijk beeld ontstaat bij welke groepen wel of niet sprake is van leiderschap.

²⁴. Hierbij is uiteraard gekeken naar die groepen die leiders hebben (n= 29).

Etnische achtergrond

Ook is gekeken naar de vraag wat de etnische achtergrond is van de jongeren in de onderscheiden groepen.

Tabel 7. Etnische achtergrond in percentages ²⁵

| | hinderlijk | overlastgevend | crimineel |
|--------------------|-------------------|-----------------------|------------------|
| Nederlands | 53% | 56% | 38% |
| Surinaams | 17% | 36% | 19% |
| Antilliaans | 17% | 26% | 19% |
| Marokkaans | 22% | 41% | 50% |
| Turks | 14% | 26% | 25% |
| overig | 14% | 15% | 6% |

Ongeveer de helft van de hinderlijke groepen telt een of meer Nederlandse leden. Ditzelfde geldt voor de overlastgevende groepen, echter met dit verschil dat er in die groepen meer niet-Nederlandse jongeren zitten. In de helft van de criminele groepen zitten Marokkaanse jongeren. Nederlandse jongeren nemen een tweede plaats in. In vergelijking met de overlastgevende groepen hebben criminele groepen meer leden met een niet-Nederlandse achtergrond.

Groepen kunnen ook met elkaar vergeleken worden door te kijken of ze bestaan uit jongeren met uitsluitend een niet-Nederlandse achtergrond, of uit leden met uitsluitend een Nederlandse achtergrond, dan wel een combinatie van beide.

Tabel 8. Etnische achtergrond, gegroepeerd (n = 56)

| | hinderlijk | overlastgevend | crimineel |
|----------------------------------|-------------------|-----------------------|------------------|
| buitenlands ²⁶ | 1 (5%) | 5 (19%) | 3 (33%) |
| Nederlands | 7 (35%) | 4 (15%) | |
| combinatie | 12 (60%) | 18 (67%) | 6 (67%) |
| totaal | 20 (100%) | 27 (100%) | 9 (100%) |

De gegevens in tabel 8 spreken voor zich. Het aandeel van de Nederlandse jongeren neemt af naarmate de groepen zwaarder worden. Opvallend is dat er geen criminele groepen zijn die uitsluitend uit blanke jongeren bestaan. Voor de niet-Nederlandse jongeren geldt het omgekeerde: zij zijn vooral in de zware groepen te vinden. Het betreft met name Marokkanen.

Bovenstaand beeld wordt nog duidelijker als de gemiddelde ernstscore wordt berekend, gerelateerd aan de etnische samenstelling van de groepen.²⁷ Groepen die uitsluitend uit niet-Nederlanders bestaan hebben een gemiddelde ernstscore van 1005; voor gemixte groepen is dat 788 en voor groepen met uitsluitend blanke leden is dat 588.

Familierelaties

In helft van de gevallen is er binnen de onderscheiden groepen sprake van familierelaties. In 30% van de groepen is dit niet het geval; van de rest (20%) is het niet bekend. In 46% van de hinderlijke groepen is sprake van familierelaties en dit percentage loopt voor overlastgevende groepen op tot 72% en voor criminele groepen tot 77%. Er is derhalve weinig verschil tussen de twee laatste groepen.

²⁵. Het totaal kan boven de 100% komen, omdat de wijkagenten meer etniciteiten konden noemen.

²⁶. De hinderlijke groep bestaat uit Antilliaanse jongeren. Twee overlastgevende groepen bestaan uit Marokkanen, Antillianen, Surinamers en Turken, twee overlastgevende groepen zijn samengesteld uit jongeren met overige etnische achtergronden, één overlastgevende groep bestaat uit Surinamers, Antillianen en Marokkanen. Een criminele groep heeft leden met Marokkaanse, Surinaamse, Antilliaanse en Turkse achtergronden. Eén criminele groep bestaat uit Marokkanen, Turken en jongeren met overige etnische achtergronden. Eén criminele groep bestaat uit uitsluitend Marokkaanse jongeren.

²⁷. Het is niet duidelijk of hierin niet ook het motto opgaat 'onbekend maakt onbemind'.

Opleiding en werk

De agenten hebben van de meeste groepen aangegeven of het merendeel van de jongeren naar school gaat, werk heeft of werkloos is. Zie onderstaande tabel.²⁸

Tabel 9. Opleiding en werk (n =85)

| | hinderlijk | overlastgevend | crimineel |
|------------------------------|-------------------|-----------------------|------------------|
| merendeel schoolgaand | 23 (68%) | 24 (68%) | 4 (27%) |
| merendeel werkt | 10 (29%) | 8 (22%) | 6 (40%) |
| merendeel is werkloos | 1 (3%) | 4 (11%) | 5 (33%) |
| totaal | 34 (100%) | 36 (100%) | 15 (100%) |

Conform de leeftijd gaat de meerderheid van de jongeren uit hinderlijke en overlastgevende groepen naar school. Bij de criminele groepen is dat een stuk minder. Wat betreft werk blijkt dat alle onderscheiden groepen in meer of mindere mate werken. Opvallend is het hoge percentage bij de hinderlijke groepen. Het is niet duidelijk of dat bijbaantjes betreft. In 40% van de criminele groepen werkt het merendeel. De werkloosheid is zoals men kan verwachten het laagst bij de hinderlijke groepen en het hoogst bij de criminele groepen.

Opleidingsniveau, spijbelen en vroegtijdig schoolverlaten

Van degenen die een opleiding volgen, is het opleidingsniveau nagegaan alsmede of ze spijbelen en vroegtijdig (zonder diploma) van school gaan.²⁹ De algemene tendens is dat naarmate de groepen zwaarder worden de problemen toenemen. Per type groep is hierover het volgende te zeggen.

Ongeveer twee derde van de jongeren die in hinderlijke groepen zit, volgt een opleiding op VBO/MAVO -niveau. De rest zit vooral op het MBO. Het aantal vroegtijdig schoolverlaters blijft veelal beperkt tot enkele gevallen. Ongeveer driekwart spijbelt soms, de rest vaak.

De jongeren uit de overlastgevende groepen zijn in vergelijking met de vorige groepen iets meer in de lagere onderwijsregionen te vinden. In vrijwel alle groepen zijn er enkele jongeren te vinden die voortijdig de school verlaten. In een kleiner deel gaat het om veel voortijdige schoolverlaters (17%). Een kleine driekwart spijbelt soms, de rest vaak tot zeer vaak. Het opleidingsniveau in criminele groepen is het laagst van de onderscheiden typen. In bijna de helft van de groepen ligt het niveau op basisonderwijs en speciaal onderwijs. De rest zit vrijwel allemaal op het VBO/MAVO. Het aantal jongeren dat voortijdig de school verlaat, is in criminele groepen het hoogst. Daarnaast spijbelen ze ook het meest.

Vrijtijdsactiviteiten

Naast de activiteiten met de groep hebben jongeren ook andere vrijetijdsactiviteiten, hetgeen een indicatie kan zijn van de mate waarin de groep gesloten is dan wel een losse structuur heeft. Ruim 80% van de hinderlijke groepen heeft naast de groepsactiviteiten ook andere bezigheden. Van alle groepen scoren zij hierop het hoogst. Het gaat bijvoorbeeld om sport en uitgaan.

Overlastgevende groepen hebben in 54% van de gevallen andere bezigheden, zoals sporten c.q. voetbal.

Criminele groepen hebben naast de groepsactiviteiten het minst andere bezigheden (44%). Genoemd wordt bijvoorbeeld blowen, uitgaan en sporten waaronder boksen.

²⁸. De verschillen zijn significant ($p < .05$).

²⁹. De verschillen tussen de groepen op het gebied van voortijdig schoolverlaten en spijbelen zijn significant ($p < .05$).

Resumé

Naarmate groepen zwaarder worden, is sprake van:

t een grotere actieradius

t grotere omvang

t langere levensduur

t weinig wisselingen

t minder meisjes

t grotere vaste kern

t meer leiders

t meer jongeren met een niet-Nederlandse achtergrond

t lagere opleiding

t minder activiteiten buiten de groep.

3. Risicovol gedrag en criminaliteit

In dit hoofdstuk wordt ingegaan op het risicovolle gedrag van de onderscheiden groepen alsmede op hun criminaliteitspatroon. Als eerste wordt een en ander gezegd over alcohol- en drugsgebruik en gokken. Daarna komt het wapengebruik aan de orde en vervolgens de politie- en justitiecontacten. Tot slot worden de afzonderlijke delictscategorieën behandeld.

Alcohol

In bijna de helft van de gevallen drinken veel jongeren uit hinderlijke groepen alcohol. Bij overlastgevende groepen baart het alcoholgebruik het meeste zorgen. In zes op de tien gevallen is er sprake van veel alcoholgebruik. Een belangrijke vraag is of het alcoholgebruik, dat bij deze groepen min of meer verheven lijkt tot groeps cultuur, een oorzaak is voor het type (overlast)gedrag.

In tegenstelling tot wat men van het alcoholgebruik in criminele groepen zou verwachten, scoren zij hierop het laagst. In ongeveer eenderde van de groepen is geen sprake van alcoholgebruik en in bijna de helft van de groepen drinken slechts een paar jongeren.

Drugsgebruik

In vier van de tien hinderlijke groepen wordt veel softdrugs gebruikt.³⁰ In de 40% van gevallen wordt weinig gebruikt. De rest gebruikt geen softdrugs.

In overlastgevende groepen wordt in zeven van de tien groepen veel softdrugs gebruikt. Er is één groep die niet gebruikt.

In 80% van de criminele groepen wordt veel softdrugs gebruikt. De rest gebruikt weinig of niet.

Wat betreft het gebruik van XTC en overige harddrugs lijkt het erop dat dit meer de gewoonte is in overlastgevende groepen.³¹ In ongeveer de helft van de hinderlijke groepen wordt XTC gebruikt en in eenderde van de hinderlijke groepen harddrugs. In driekwart van overlastgevende groepen gebruiken jongeren XTC en in de helft van de gevallen harddrugs. Tezamen met het hoge alcoholgebruik lijken deze groepen vooral tot de 'uitgaansgroepen' te behoren. Uit het kwalitatieve onderzoek blijkt veel alcohol en pillen een combinatie te zijn die voorkomt onder jongeren die uitgaan.

In ongeveer zes van de tien criminele groepen is sprake van XTC-gebruik en in de helft van de gevallen van harddrugs.

Gokken

Tot slot iets over gokken waar vooral criminele groepen zich mee bezighouden.³² De helft van de hinderlijke groepen gokt niet; voor de rest gokt slechts een aantal jongens.

In bijna driekwart van de overlastgevende groepen gokken enkele jongens.

In 40% van de criminele groepen gokken veel jongeren en in 40% van de gevallen gokt een aantal groepsleden.

Wapenbezit en -gebruik

Als eerste is aan de wijkagenten gevraagd of er aanwijzingen bestaan of de groepsleden wapens in hun bezit hebben.³³ In ongeveer twee derde van alle gevallen is dat inderdaad het geval. Wapenbezit houdt verband met de zwaarte van de groep.

In hinderlijke groepen komt in de helft van de gevallen incidenteel wapenbezit voor.

Bij overlastgevende groepen is in driekwart van de gevallen sprake van incidenteel wapenbezit.

³⁰. De verschillen wat betreft gebruik van softdrugs tussen de groepen zijn significant ($p < .05$).

³¹. Voor het overzicht worden de antwoordcategorieën 'veel' en 'weinig' jongeren bij elkaar genomen.

³². De verschillen zijn significant ($p < .05$).

³³. De verschillen zijn significant ($p < .05$).

In twee derde van de criminele groepen is sprake van incidenteel wapenbezit en in een kwart van de groepen gaat het om veel wapenbezit. Vervolgens is gekeken naar de aard van de wapens die de groepen in bezit hebben. De resultaten staan in de onderstaande tabel. Achter de absolute aantallen is het percentage van de totale subgroep genoemd dat het betreffende wapen in bezit heeft.³⁴

Tabel 10. Wapenbezit naar type wapen en groep

| | hinderlijk | overlastgevend | crimineel |
|----------------------------------|-------------------|-----------------------|------------------|
| vuurwapen | 1 (6%) | 4 (15%) | 2 (18%) |
| steekwapen | 15 (94%) | 21 (81%) | 10 (91%) |
| slag/stootwapen | 5 (31%) | 8 (31%) | 4 (36%) |
| ander wapen ³⁵ | 2 (13%) | 1 (4%) | 3 (27%) |

In hinderlijke groepen waarbij sprake is van wapenbezit gaat het in vrijwel alle gevallen om steekwapens. Het bezit van steekwapens komt trouwens in alle onderscheiden groepen veel voor, maar ook het gebruik ervan is tamelijk fors, zo blijkt uit een nadere analyse.³⁶ Zo wordt in 60% van de hinderlijke groepen soms een steekwapen gebruikt. In één hinderlijke groep zijn vuurwapens aanwezig en worden soms gebruikt. Dit kan opmerkelijk genoemd worden, gezien het feit dat het om een hinderlijke groep gaat. Het is niet duidelijk wat voor wapen het betreft (gaspistool, luchtdrukpistool, namaakwapen, o.i.d.) en onder welke omstandigheden er gebruik van is gemaakt. Vier van de vijf hinderlijke groepen gebruiken de slag- of stootwapens.

Vier overlastgevende groepen hebben vuurwapens in hun bezit, waarvan er twee soms gebruik van maken. Van de groepen die steekwapens hebben, maakt ongeveer driekwart er gebruik van en in vijf groepen gebeurt dat vaak. Ongeveer eenderde van de groepen heeft een slag- of stootwapen en die groepen maken er ook gebruik van.

In twee criminele groepen zijn vuurwapens voorhanden en ze maken er ook gebruik van. Het gebruik van steekwapens is het hoogst in de criminele groepen: de helft gebruikt soms en de andere helft vaak een dergelijk wapen. Slag- of stootwapens komen eveneens voor. Drie groepen gebruiken deze wapens soms en twee vaak. Ook het andere wapentuig wordt gebruikt.

Politie- en justitiecontacten

In deze paragraaf wordt gestart met de vraag of de wijkagenten de afgelopen 12 maanden klachten over de groepen hebben gehad. Niet geheel onverwacht is er geen enkele groep waar de politie geen klachten over heeft ontvangen van bewoners, winkeliers en scholen.

Over de helft van de hinderlijke groepen krijgt de politie (zeer) vaak klachten; bij twee derde van overlastgevende groepen is dat het geval en bij acht van de tien criminele groepen.³⁷

Dat beeld wordt ook zichtbaar in het aantal politiecontacten. Van de problematische jeugdgroepen hebben er slechts twee (hinderlijke) geen politiecontacten. Van de overige groepen zijn één of meer jongens opgepakt. De zwaarte van de groep komt goed tot uiting in het aantal jongeren per groep dat door de politie is opgepakt.³⁸

In eenderde van de hinderlijke groepen zijn één of twee jongens opgepakt, in 60% van de hinderlijke groepen betreft het meer jongeren.

In ongeveer een kwart van de overlastgevende groepen zijn er slechts één of twee jongeren opgepakt; in de rest van de groepen gaat het om meer jongeren.

In alle criminele groepen zijn meerdere jongens opgepakt door de politie.

³⁴ . Hierbij moet worden opgemerkt dat het aantal missing values vrij groot is (45). De uitspraken hebben dan ook betrekking op een klein aantal groepen, namelijk zij waarvan bekend is dat ze wel of niet over wapens beschikken.

³⁵ . Bijvoorbeeld gas, stenen, molotovcocktail.

³⁶ . De gegevens die betrekking hebben op het gebruik van steekwapens zijn significant verschillend tussen de groepen ($p < .05$).

³⁷ . De verschillen zijn significant ($p < .05$).

³⁸ . De verschillen zijn significant ($p < .05$).

Het ligt voor de hand dat een deel van de jeugdgroepen ook te maken heeft gehad met Halt-sancties. Het beeld dat zich ontvouwt, is helder: bijna alle jeugdgroepen hebben leden die een Halt-sanctie hebben gehad. Als het om een of twee jongeren per groep gaat, scoren de hinderlijke, overlastgevende en criminele groepen respectievelijk 24%, 23% en 7%. Betreft het echter meer jongeren per groep, dan loopt de reeks op van 47% voor hinderlijke groepen en 56% voor overlastgevende naar 73% voor criminele groepen.³⁹

Veel groepen hebben te maken gehad met justitie en de daaraan verbonden sancties.⁴⁰ Conform het eerdere beeld hebben hinderlijke groepen het minst met justitie te maken gehad. In 35% van de gevallen hebben één of twee jongeren justitiecontacten.

Dit percentage is 40 als het om meer jongeren gaat. De sanctie betreft een geldboete (100%).⁴¹ Ook worden een voorwaardelijke (47%) en een onvoorwaardelijke vrijheidsstraf (33%) genoemd.⁴²

Alle overlastgevende groepen hebben justitiecontacten. In driekwart van de gevallen betreft het meer jongeren per groep. Ook bij hen nemen de geldboetes een belangrijke plaats in met 69%. Voorwaardelijke vrijheidsstraffen scoren 62% en onvoorwaardelijke 42%. Het is duidelijk dat de term 'overlastgevend' eerder een understatement is dan een adequate typering van de groep.

Alle criminele groepen hebben justitiecontacten. In alle gevallen gaat het om meer jongeren per groep.⁴³ De aard van de sancties is als volgt: geldboetes (93%); voorwaardelijke vrijheidsstraffen (79%) en onvoorwaardelijke vrijheidsstraffen (79%).

Criminaliteit

Hieronder volgt een beschrijving van de gepleegde strafbare feiten van de drie onderscheiden groepen. Daarbij worden per hoofdcategorie de groepen onderling op delictsniveau vergeleken en wordt kort een vergelijking gemaakt met de resultaten uit het onderzoek in de vijf steden.⁴⁴ Bij de analyse zijn de categorieën 'soms gepleegd' en 'vaak gepleegd' bij elkaar gevoegd.

De gegevens over de criminele feiten van de drie typen groepen zijn voor het overgrote deel (bijna 100%) gebaseerd op de eigen kennis van de wijkagent. Daarnaast heeft een aantal wijkagenten gebruik gemaakt van de kennis van collega's (43%), Genesys en/of HKS (30%). Het gebruik van meer bronnen vergroot de betrouwbaarheid van de gegevens. De tendens is dat dat vooral opgaat voor de criminele groepen.⁴⁵

³⁹. Van het overige deel is het niet bekend of een Halt-straf is opgelegd.

⁴⁰. De verschillen tussen de groepen zijn significant ($p < .05$).

⁴¹. De verschillen wat betreft geldboetes zijn tussen de groepen significant ($p < .05$).

⁴². De verschillen wat betreft onvoorwaardelijke vrijheidsstraf zijn tussen de groepen significant ($p < .05$).

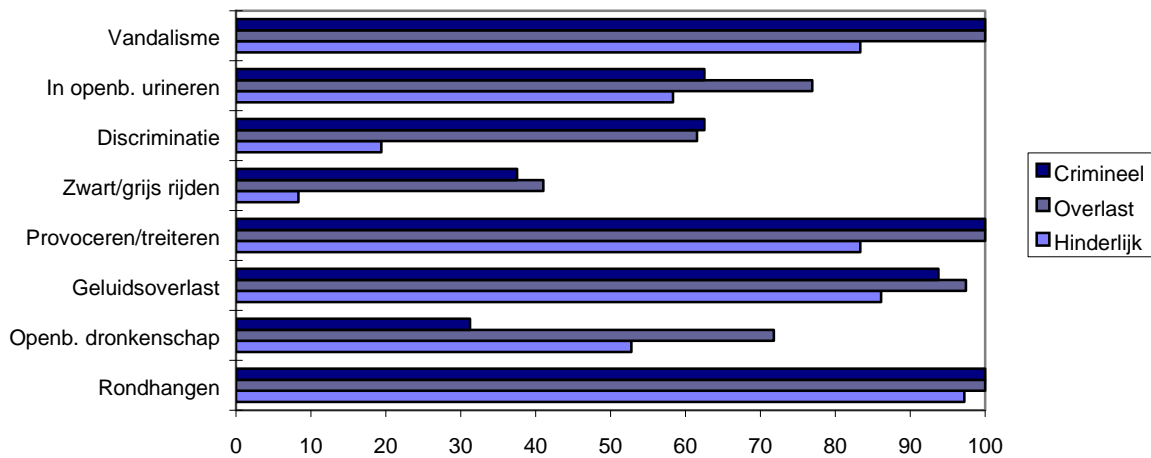
⁴³. Dit gegeven heeft uiteraard betrekking op de groepen waarvan het bekend is dat ze in aanraking met Justitie zijn gekomen.

⁴⁴. Zie vraag 31 in de vragenlijst voor de hoofdcategorieën en de specifieke delicten.

⁴⁵. Dit blijkt onder andere uit het gegeven dat criminele groepen relatief lang in beeld zijn bij de wijkagent. Dit kan te maken hebben met het feit dat ze (ernstige) strafbare feiten begaan - voor een deel in de wijk zelf - en als zodanig bij de agent bekend zijn ('hij kent zijn pappenheimers'). Wijkagent kennen ook meer jongeren uit dergelijke groepen bij naam dan bij de andere groepen.

Hinderlijk gedrag

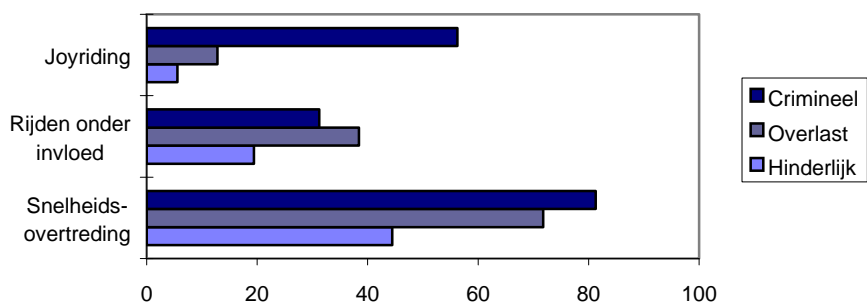
Grafiek 1. Hinderlijk gedrag van problematische groepen (in procenten)



In grafiek 1 valt op dat alle problematische groepen zich in zeer grote mate schuldig maken aan vandalisme, provoceren/treiteren, geluidsoverlast en rondhangen. Hinderlijk gedrag is kennelijk een basisingrediënt van de groepen, ook van de criminele groepen. Openbare dronkenschap en in het openbaar urineren zijn vooral activiteiten van de overlastgevende groepen. In het vorige hoofdstuk is geconstateerd dat het alcoholgebruik in deze groepen zeer hoog ligt, met alle overlast van dien. Deze gegevens zijn te vergelijken met het onderzoek in de vijf middelgrote steden, hoewel de intensiteit van het hinderlijke gedrag iets groter is dan in de vijf steden. Twee saillante voorbeelden zijn discriminatie en zwart/grijs rijden.

Verkeersdelicten

Grafiek 2. Verkeersdelicten van problematische jeugdgroepen

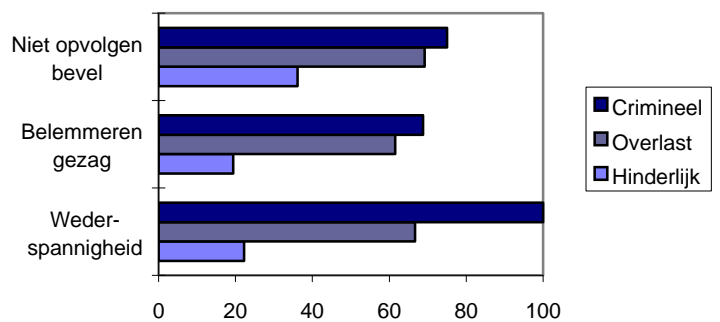


In meer dan de helft van de criminele groepen maken de leden zich schuldig aan joyriding, zo blijkt uit grafiek 2. Ook snelheidsovertredingen scoren hoog. Daarentegen zijn er meer overlastgevende groepen die onder invloed rijden. Alcoholmisbruik lijkt een van de karakteristieken te zijn van overlastgevende groepen, hetgeen ook uit andere analyses blijkt en reeds is gebleken. Leden van hinderlijke groepen zijn eveneens vertegenwoordigd in de categorie verkeersdelicten, echter minder dan de andere groepen.

Als gekeken wordt naar de gegevens over verkeersdelicten in het landelijke onderzoek blijkt dat de groepen in Haaglanden zich minder vaak schuldig maken aan joyriding, maar meer snelheidsovertredingen te begaan.

Openbaar gezag delicten

Grafiek 3. Openbaar gezag delicten van problematische jeugdgroepen



In alle criminele groepen vertonen de leden wederspannig gedrag. Een belangrijk deel van deze groepen heeft ook op andere gebieden problemen met het gezag (niet opvolgen bevel en het belemmeren van het gezag). Dit geldt eveneens voor de overlastgevende groepen en in mindere mate voor de hinderlijke groepen.

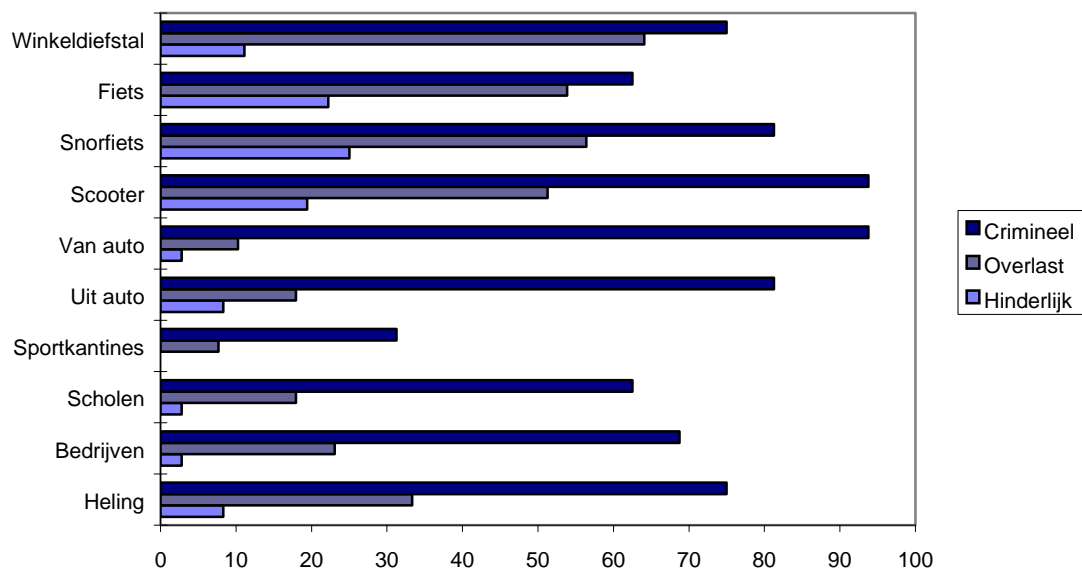
Het oplopende karakter van de delictsoorten correspondeert met de typen groepen.

Hinderlijke zijn meer 'gezeglijk', overlastgevende groepen provoceren iets meer, terwijl criminele groepen het meest tegen het gezag in opstand komen.

In vergelijking met het onderzoek in de vijf middelgrote steden maken veel meer groepen zich schuldig aan wederspannigheid.

Lichte vermogensdelicten

Grafiek 4. Lichte vermogensdelicten (in procenten)



In grafiek 4 is te zien dat criminele groepen hoog scoren op de lichte vermogensmisdriven. Met name de diefstal van scooters, van en uit auto's en snorfietsen springen daarbij in het oog. Het betreft typisch delicten die gepleegd worden met een winst oogmerk. Op relatief eenvoudige wijze kan binnen korte tijd geld worden verdiend. Ook scoren de criminele groepen hoog op inbraak in bedrijven en scholen.

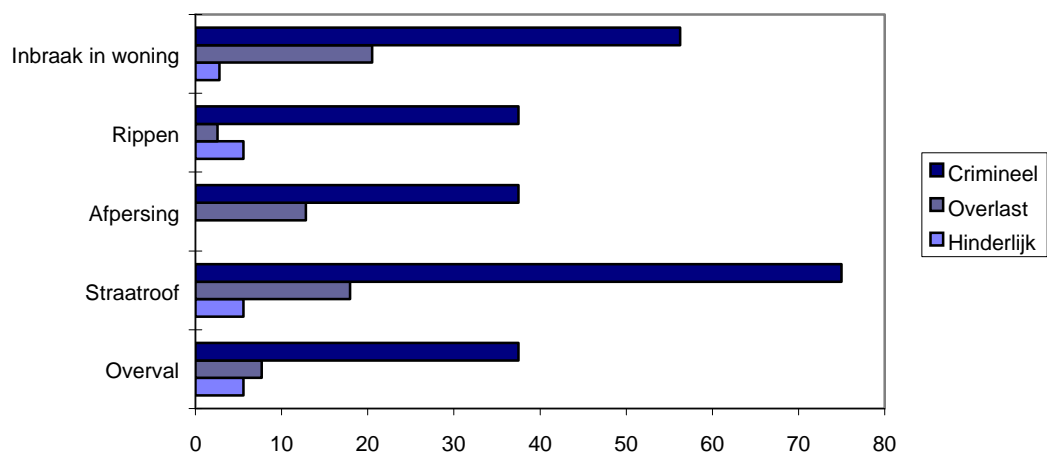
Vanzelfsprekend hoort heling ook in het rijtje thuis: ze moeten immers de spullen kwijt. Overlastgevende groepen, waarvan bekend is dat ze lichte vormen van criminaliteit plegen, maken zich aan alle vormen van lichte vermogensmisdrijven schuldig. Qua delictsgedrag zijn ze van een lichter kaliber dan de criminele groepen. Het betreft vooral winkeldiefstal, diefstal van fietsen, scooters en snorfietsen. Daarnaast maken ze zich ook wel eens schuldig aan heling en aan inbraak.

Leden van hinderlijke groepen, die zich volgens de definitie wel eens schuldig maken aan vernielingen, plegen ook vermogensdelicten, zij het niet in die mate als de andere groepen. Het gaat vooral om diefstal van (snor)fietsen en scooters. Sommige delicten worden echter niet door hinderlijke groepen gepleegd, zoals inbraak, diefstal van en uit auto's en heling. Diefstal van scooters, fietsen en snorfietsen is vermoedelijk voor eigen gebruik bedoeld en minder voor de handel.

In vergelijking met het onderzoek in de vijf middelgrote steden zijn de problematische groepen in Haaglanden actiever op het gebied van de vermogensdelicten. Over de gehele linie worden er in Haaglanden meer vermogensdelicten gepleegd. Met name de overlastgevende groepen springen wat dat betreft in het oog.

Zware vermogensdelicten

Grafiek 5. Zware vermogensdelicten (in procenten)



Bovenstaande grafiek laat aan duidelijkheid niets te wensen over. Criminele groepen springen er in alle opzichten uit. Ofschoon het om kleine aantallen gaat, is vooral de zeer hoge score op straatroof een uitschieter. Ook inbraken, overvallen, rippen en afpersingen leveren kennelijk genoeg op om dergelijke misdrijven te begaan. Het maakt ze niet uit hoe ze hun geld krijgen, als ze het maar krijgen. Het doel heiligt de middelen.

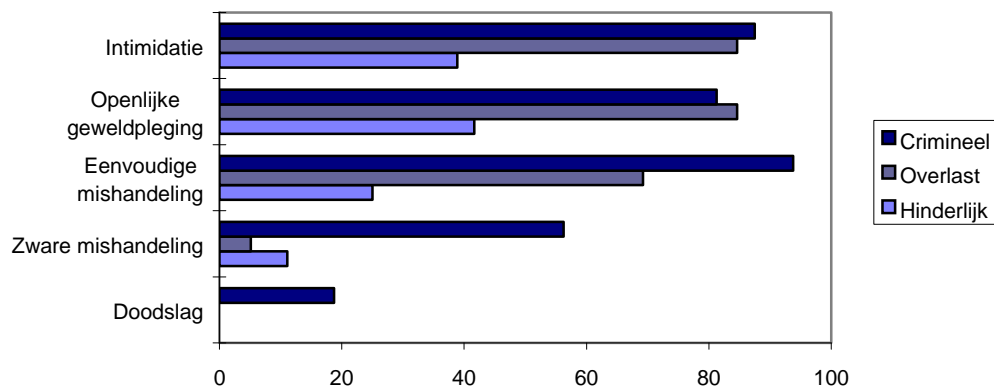
Overlastgevende groepen beperken zich zoals uit de grafiek blijkt niet tot het treiteren van buurtbewoners. In een (klein) aantal gevallen prijkt er inbraak in woning, straatroof en afpersing op hun c.v. Dat een aantal van deze groepen of delen ervan zich op den duur richting criminele groepen kan ontwikkelen, ligt voor de hand.

Leden van hinderlijke groepen maken zich eveneens schuldig aan diverse vormen van zware vermogensmisdrijven. Dit lijkt op het eerste gezicht vreemd, omdat de definitie van hinderlijke groepen dergelijke misdrijven uitsluit. Om hierover meer helderheid te verkrijgen, zijn de betreffende vragenlijsten eruit gelicht. Hieruit bleek dat dergelijke delicten sporadisch voorkomen en door één of twee jongeren uit de groep worden begaan. Dit geldt overigens ook voor de zware geweldsdelicten, die hierna aan de orde komen; de groep als geheel is er niet bij betrokken.

In vergelijking met het onderzoek in de vijf middelgrote steden maken de groepen uit Haaglanden zich in grote mate schuldig aan de zware vermogensmisdrijven.

Geweldsdelicten

Grafiek 6. Geweldsdelicten (in procenten)



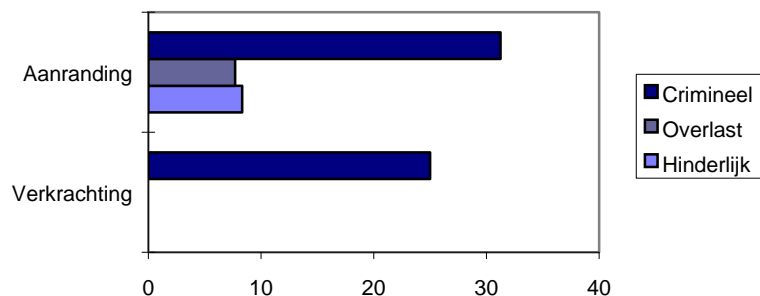
Naast een hoge score op de vermogensdelicten nemen de geweldsdelicten eveneens een belangrijke plaats in het aantal gepleegde misdrijven van criminele groepen. Uitschieters zijn eenvoudige mishandeling, intimidatie en openlijke geweldpleging. Ook maken leden van criminele groepen zich nog wel eens schuldig aan zware mishandeling c.q. poging tot doodslag.

Een opvallende uitschieter op het gebied van de geweldsdelicten zijn de overlastgevende groepen. Zoals eerder al geconstateerd, kan gezien het delictpatroon van met name intimidatie, openlijke geweldpleging en mishandeling van dergelijke groepen amper meer sprake zijn van *overlast*gevende groepen. Ze hangen qua criminaliteitspatroon als het ware tegen de criminele groepen aan. Wat betreft openlijke geweldpleging scoren ze hoger dan de criminele groepen, hetgeen te maken kan hebben met het (antisociale) uitgaansgedrag en de genuttigde hoeveelheden alcohol. De delicten hebben een 'recreatief' karakter en worden meer groepsgewijs gepleegd.⁴⁶

Ook jongeren uit hinderlijke groepen plegen geweldsdelicten, zij het in veel mindere mate dan de voornoemde groepen. Het betreft intimidatie en openlijke geweldpleging. De gegevens tonen een vergelijkbare tendens met het onderzoek in de vijf middelgrote steden, met dien verstande dat meer leden uit hinderlijke en overlastgevende groepen (ernstiger) geweldsdelicten begaan.

Zedendelicten

Grafiek 7. Zedendelicten (in procenten)

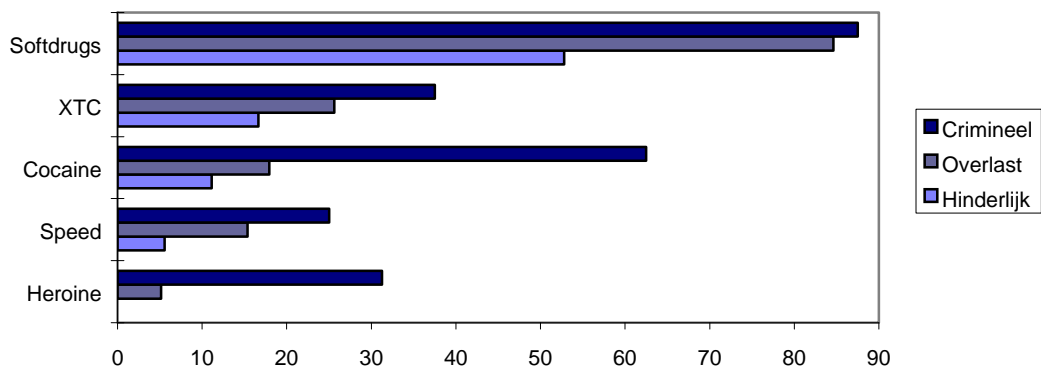


Bij respectievelijk eenderde en een kwart van de criminele groepen zou volgens de wijkagent in het verleden wel eens sprake zijn geweest van aanranding en verkrachting door enkele groepsleden. Dit geldt ook voor enkele leden van hinderlijke en overlastgevende groepen wat betreft aanranding.

⁴⁶. Zie ook Beke et al. (2000).

Lichte drugsdelicten

Grafiek 8. Lichte drugsdelicten - bezit - (in procenten)



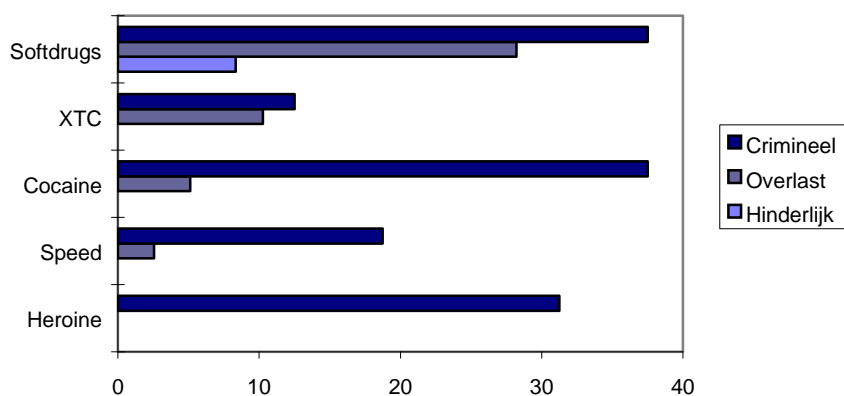
Veel jongeren uit criminele en overlastgevende groepen beschikken over softdrugs. Ook de hinderlijke groepen laten een vrij forse score zien. De hoge percentages zijn niet vreemd daar softdrugs inmiddels algemeen geaccepteerde drugs onder jongeren zijn.⁴⁷ Verder bezit een groot deel van de criminele groepen cocaïne, XTC en heroïne. Het is echter de vraag of ze zelf ook heroïne gebruiken dan wel voor de handel in hun bezit hebben.

Overlastgevende en hinderlijke groepen hebben eveneens harddrugs in hun bezit, maar in mindere mate dan de criminele groepen. In deze groepen komt het bezit van heroïne sporadisch voor.

In vergelijking met het onderzoek in de vijf middelgrote steden springt in Haaglanden vooral het bezit van cocaïne eruit, gevolgd door speed en heroïne.

Zware drugsdelicten

Grafiek 9. Zware drugsdelicten - handel - (in procenten)



Het criminele karakter van de problematische groepen komt goed tot uiting in de handel van drugs. Het zijn met name de leden van criminele groepen die zich hiermee inlaten. Handel in harddrugs is een goede indicator voor de mate waarin een groep als zwaar(der) kan worden getypeerd. Dat sommige drugs ook door overlastgevende groepen worden verhandeld, heeft vermoedelijk te maken met de verkoop binnen de eigen groep en met de uitgaansscene. Een goed voorbeeld is de handel in XTC (en andere partydrugs).

⁴⁷. Beke, Van der Ploeg en Ferwerda, 1999.

Daaruit blijkt dat de handel bij dit type groepen een ander karakter heeft dan bij de criminele groepen.

Hinderlijke groepen waarbij volgens de wijkagenten sprake is van handel in softdrugs hebben waarschijnlijk niet te maken met de wereld van de georganiseerde drugshandel, zoals een (aantal) criminele groepen, maar zullen voornamelijk binnen de eigen groep softdrugs verkopen.

Het onderzoek in de middelgrote vijf steden laat vergelijkbare cijfers zien wat de handel in drugs betreft.

Resumé

t Naarmate de groepen zwaarder worden, is sprake van:

n risicovoller gedrag

n meer wapenbezit en -gebruik

n meer politie- en justitiecontacten

t Leden van overlastgevende groepen scoren hoog op alcohol- en XTC-gebruik.

t Alle groepen maken zich in vergelijkbare mate schuldig aan hinderlijk gedrag.

t Voor de overige delictscategorieën geldt dat naarmate de groepen zwaarder worden er meer en ernstiger delicten worden gepleegd. Uitschieters zijn zware vermogens- en drugsdelicten.

4. Jeugdgroepen die speciale aandacht verdienen

In jeugdgroepen spelen groepsdynamische processen een grote rol. Denk bijvoorbeeld aan de wisselingen in een groep, onderlinge rivaliteit of de onderlinge band. Aan de wijkagenten is gevraagd om de jeugdgroepen op een aantal van deze kenmerken te beoordelen. Daarbij is nagegaan of er een bepaalde samenhang is tussen groepsdynamische kenmerken en de mate waarin groepen criminaliteit plegen. En die blijkt er te zijn. Het zijn deze jeugdgroepen die - zoals in dit hoofdstuk zal blijken - speciale aandacht moeten krijgen. We spreken van *prioritaire groepen*.

Twee hoofdfactoren: cohesie en professionele organisatie

Als jeugdgroepen worden beschreven aan de hand van groepsdynamische kenmerken kunnen we twee belangrijke factoren onderscheiden, te weten cohesie en professionele organisatie. Hieronder staat wat er precies onder deze twee begrippen valt:

t cohesie: (wordt bepaald door de mate waarin binnen de groep sprake is van: solidariteit; hechtheid; weinig wisselingen en weinig contacten buiten de groep).

t professionele organisatie: (wordt bepaald door de mate waarin binnen de groep sprake is van: hiërarchie; georganiseerdheid; planning en rivaliteit).

Vervolgens is nagegaan of er een samenhang is tussen de mate van criminaliteit (aan de hand van de ernstscore) en bovenstaande groepskenmerken.⁴⁸ Als eerste wordt de factor cohesie behandeld.

Tabel 11. Mate van cohesie naar type jeugdgroep en ernstscore

| | cohesie | gemiddelde ernstscore | aantal groepen |
|-----------------------|---------|-----------------------|----------------|
| hinderlijk | laag | 434 | 31 |
| | hoog | 239 | 3 |
| overlastgevend | laag | 852 | 26 |
| | hoog | 824 | 11 |
| crimineel | laag | 1536 | 8 |
| | hoog | 1818 | 8 |
| | | | |
| totaal | laag | 737 | 65 |
| | hoog | 1106 | 22 |

Tabel 11 laat een interessant patroon zien. De groepscohesie werkt binnen de typen groepen op een andere manier uit. Bij de lichte, hinderlijke groepen en in mindere mate bij de overlastgevendende groepen heeft de cohesie een dempend effect op de criminaliteit, terwijl bij criminele groepen de cohesie samenhangt met een hogere criminaliteitscore. In feite weerspiegelt de cohesie een bepaalde groepsnorm ten aanzien van crimineel gedrag. Bij de lichte groepen is die in de trant van *'hé, doe eens normaal'*; in criminele groepen *'hé, lafaard, doe ook eens wat'*.

48. Daarbij is een tweedeling gemaakt met aan de ene kant 75% van de groepen die laag scoren op de betreffende factor en aan de andere kant de 25% van de groepen die hierop hoog scoren.

Vervolgens is ook gekeken in hoeverre de mate waarin jeugdgroepen professioneel zijn georganiseerd samenhangt met de mate van criminaliteit.

Tabel 12. Mate van professionele organisatie naar type jeugdgroep en ernstscore

| | prof. org. | gemiddelde ernstscore | aantal groepen |
|-----------------------|------------|-----------------------|----------------|
| hinderlijk | laag | 398 | 28 |
| | hoog | 556 | 4 |
| overlastgevend | laag | 830 | 28 |
| | hoog | 887 | 9 |
| crimineel | laag | 1411 | 7 |
| | hoog | 1856 | 8 |
| totaal | laag | 702 | 63 |
| | hoog | 1193 | 21 |

De gegevens in tabel 12 laten niets aan duidelijk te wensen over. Een hoge professionele organisatie hangt samen met een hoge ernstscore. Anders gezegd: naarmate groepen zwaarder c.q. criminelers zijn, is sprake van een hoge mate van professionele organisatie.

Dertien prioritaire groepen

Het is aannemelijk dat wanneer de twee factoren, cohesie en professionele organisatie, gecombineerd worden, het mogelijk is om de meest ernstige (lees zorgelijke) groepen eruit te filteren, namelijk die groepen die op beide factoren hoog scoren. Deze groepen kunnen aangemerkt worden als *prioritaire groepen* om de eenvoudige reden dat ze bij de aanpak zeker prioriteit verdienen. In de volgende tabel staat een overzicht.

Tabel 13. Combinatie van cohesie en professionele organisatie naar type jeugdgroep

| | hinderlijk | overlastgevend | crimineel | totaal ⁴⁹ | gemiddelde ernstscore |
|--|----------------------|----------------------|----------------------|----------------------|-----------------------|
| - cohesie - professionele organisatie | 26 (81%) | 23 (62%) | 6 (40%) | 55 (66%) | 705 |
| - cohesie + professionele organisatie | 4 (13%) | 3 (8%) | 1 (7%) | 8 (10%) | 814 |
| + cohesie - professionele organisatie | 2 (6%) | 5 (14%) | 1 (7%) | 8 (10%) | 685 |
| + cohesie + professionele organisatie | | 6 (16%) | 7 (47%) | 13 (16%) | 1427 |
| totaal | 32 (100%) | 37 (100%) | 15 (100%) | 84 (100%) | 825 |

Uit tabel 13 blijkt dat er in totaal 13 groepen zijn aan te merken als prioritaire groepen, 6 overlastgevende en 7 criminele groepen. Deze groepen combineren zowel de eigenschappen van een sterke cohesie als een professionele organisatie. Aan de gemiddelde ernstscore van deze groepen in vergelijking met de andere typen groepen is te zien dat het om zeer problematische groepen gaat. Ze zitten met andere woorden steeds in de top van hun eigen type. Voor de duidelijkheid maken we wel een onderscheid:

⁴⁹. Percentages zijn afgerond waardoor het totaal boven de 100% komt.

- * prioritaire jeugdgroepen binnen het type 'overlastgevend' noemen we **overlastgevende plusgroepen**. Zes jeugdgroepen in de politieregio Haaglanden komen hiervoor in aanmerking.
- * prioritaire jeugdgroepen binnen het type 'crimineel' noemen we **criminele plusgroepen**. Zeven jeugdgroepen in de politieregio Haaglanden komen hiervoor in aanmerking.

Kenmerken van deze prioritaire groepen

Het zal duidelijk zijn dat prioritaire groepen de crème de la crème zijn van de problematische jeugdgroepen, waarbij de overlastgevende plusgroepen tot de top horen van de overlastgevende groepen en de criminele plusgroepen tot de top van de criminele groepen.⁵⁰ De kwalificatie 'prioritaire groepen' voor groepen met een sterke cohesie en een grote professionele organisatie is dus - gelet op het criminaliteitspatroon - adequaat. Deze jeugdgroepen scoren op vrijwel alle categorieën hoger dan de overige typen. Wat echter ook interessant is, zijn de verschillen tussen prioritaire jeugdgroepen van het overlastgevende type en prioritaire jeugdgroepen van het criminele type.

Overlastgevende plusgroepen: een profiel

Kenmerkend voor deze plusgroepen zijn het hinderlijke gedrag, delicten tegen het openbaar gezag, vermogensmisdrijven en lichte geweldsdelicten. Uit de profielschets (zie bijlage 5) komt naar voren dat ze uitblinken als het gaat om riskante gewoonten (alcohol- en drugsgebruik). Er tekent zich een jeugdgroep af die we terug vinden in uitgaanscentra waar ze voor de nodige overlast zorgen. Het lijkt erop dat de gepleegde strafbare feiten voornamelijk een recreatieve functie hebben.⁵¹ Wat betreft hun maatschappelijke positie (opleiding, werk) lijken leden van overlastgevende plusgroepen betere kaarten in handen te hebben dan de leden van de criminele plusgroepen.

Criminele plusgroepen: een profiel

Dit laatste ligt anders bij de criminele plusgroepen: de maatschappelijke positie is ronduit slecht. Bij dit type lijkt te gaan om de opbrengsten van de criminaliteit. Over de hele linie scoren criminele plusgroepen als hoogste op de onderscheiden delictscategorieën. In het oog springen de (zware) vermogensdelicten, de geweldsdelicten en - typerend kenmerk voor criminele plusgroepen - de handel in drugs (vooral heroïne en cocaïne).⁵² Daarnaast is opvallend dat criminele plusgroepen - meer dan hun 'lichtere broertje' - delicten tegen het openbaar gezag begaan (zoals weerspanning en het niet opvolgen van een ambtelijk bevel). Kennelijk sluit het professioneel opereren op de criminele markt het trekken van de aandacht door hun oppositionele gedrag niet uit. Wellicht is dat juist een ideale dekmantel.

Vindplaats van de prioritaire groepen

Gelet op het feit dat prioritaire groepen extra aandacht verdienen, is nagegaan waar deze groepen aangetroffen kunnen worden. In bijlage 6 staat een kaart van regio Haaglanden met daarop de prioritaire groepen.

Daaruit blijkt dat de overlastgevende plusgroepen zich vooral concentreren buiten het centrum van Den Haag en in de randgemeenten. De criminele plusgroepen zijn daarentegen meer te vinden in het centrum Den Haag en in Zoetermeer.

Resumé

Binnen de problematische jeugdgroepen zijn groepen te vinden die vanwege een hoog criminaliteitsniveau extra aandacht verdienen, de prioritaire groepen. Deze groepen zijn te vinden in de overlastgevende en criminele groepen. We spreken van respectievelijk overlastgevende en criminele plusgroepen. Beide subtypen jeugdgroepen vergen qua aanpak een andere invalshoek. Bij de overlastgevende plusgroepen dient de nadruk te

⁵⁰. Voor een profielschets van de prioritaire groepen wordt verwezen naar bijlage 5.

⁵¹. In het onderzoek in de vijf middelgrote gemeenten worden deze groepen getypeerd als straatbendes.

⁵². Deze prioritaire groepen zijn in het onderzoek in de vijf middelgrote gemeenten jeugdbendes genoemd.

liggen op de handhaving van de openbare orde en bij de criminele plusgroepen op gerichte opsporingsactiviteiten door de recherche.

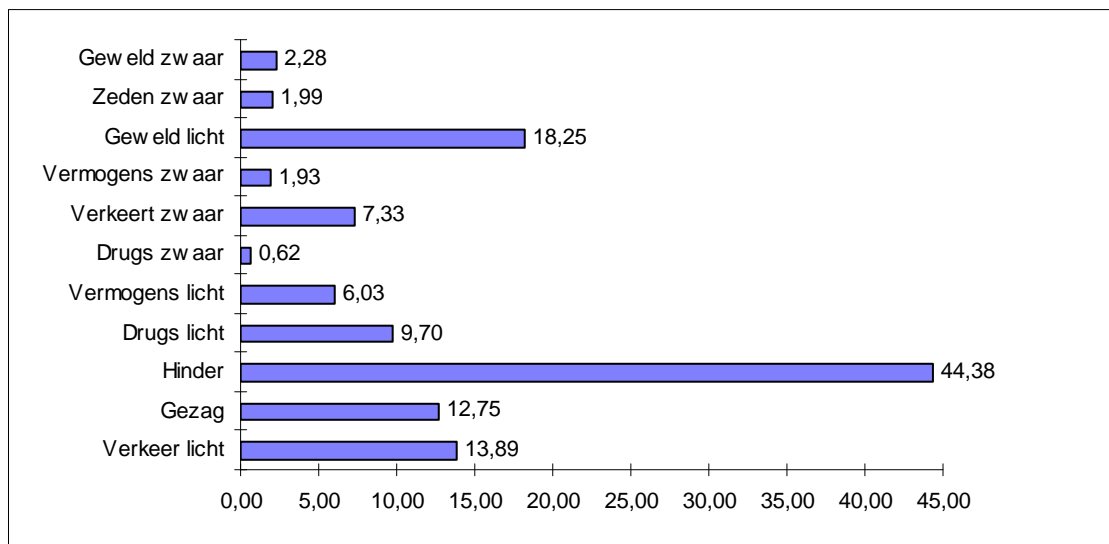
5. Profielen van problematische jeugdgroepen

Bij wijze van samenvatting komen in dit hoofdstuk profielen van hinderlijke, overlastgevende en criminele groepen aan de orde. De informatie over de groepen uit de voorgaande analyses worden bij elkaar gebracht. Het gaat daarbij vooral om een ideaaltypisch profiel van de groepen. Er wordt aandacht gegeven aan de algemene karakteristieken, risicovol gedrag, criminaliteitsprofielen en de groepsdynamiek. Daarbij wordt telkens kort een vergelijking gemaakt met het onderzoek in de vijf middelgrote steden.

Hinderlijke groepen

De leden van hinderlijke groepen komen vooral uit de eigen wijk, en zijn gelijkmatig verspreid over de regio. Ze bestaan gemiddeld 2.5 jaar en hebben de kleinste omvang van de onderscheiden groepen, namelijk 22 jongeren. De gemiddelde leeftijd is ruim 16 jaar. Opvallend, maar dat geldt voor alle groepen, is dat er relatief weinig meisjes bij zitten; lid zijn van een problematische jeugdgroep is hoofdzakelijk iets voor jongens. Hinderlijke groepen kennen weinig wisselingen in de samenstelling. Wel groeit de groep in de loop van de tijd. Er zijn gemiddeld twee leiders. De leden hebben overwegend een Nederlandse achtergrond. Het grootste deel gaat naar school, met name het VBO/MAVO. Jongeren die deel uitmaken van hinderlijke groepen gebruiken naar verhouding weinig alcohol; softdrugsgebruik is tamelijk gewoon. Af en toe komt XTC op het menu voor. De meerderheid heeft geen wapens. Veel leden hebben politiecontacten gehad en/of een Halt-straft. Als er sprake is van justitiecontacten, dan betreft het vrijwel altijd een boete. Hinderlijke groepen kenmerken zich door een lage groepscohesie en een lage professionele organisatie. Hieronder staat het criminaliteitsprofiel van hinderlijke groepen. Het betreft een overzicht op het niveau van de hoofdcategorieën.

Grafiek 8. Delictsprofiel hinderlijke groepen (in procenten van de maximumscore die per delictscategorie behaald kan worden)



Hinderlijke groepen vertonen vooral hinderlijk gedrag. Ze hangen rond, provoceren voorbijgangers en veroorzaken geluidsoverlast. Hinderlijke groepen maken zich ook schuldig aan lichte geweldsmisdrijven, zij het in geringe mate.

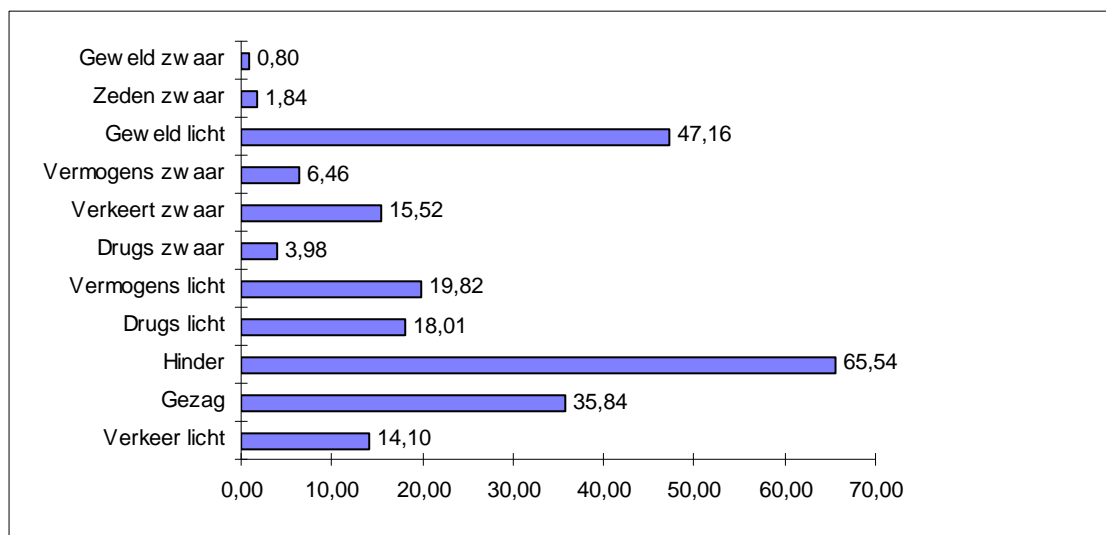
Als het profiel van hinderlijke groepen in Haaglanden wordt vergeleken met die van het onderzoek in de vijf middelgrote steden dan is algemene conclusie dat de term 'hinderlijk' een andere lading in Haaglanden heeft dan in die andere steden. In Haaglanden houden dergelijke groepen zich ook met de zwaardere vormen van criminaliteit bezig, zoals lichte geweldsdelicten.

Bovendien maken ze zich in grotere mate schuldig aan bijvoorbeeld verkeersdelicten en geweldsdelicten.

Overlastgevende groepen

Leden van overlastgevende groepen komen voor een groot deel uit Den Haag. De groepen bestaan gemiddeld 4 jaar en hebben een omvang van zo'n 26 personen. Er zijn weinig wisselingen in de samenstelling. De gemiddelde leeftijd ligt op ruim 16 jaar. De groepen hebben overwegend een multiculturele samenstelling. Gemiddeld hebben overlastgevende groepen 2.5 leiders. De jongeren gaan veelal naar het VBO. Twee derde gebruikt softdrugs en ze gebruiken het meest van alle groepen XTC en harddrugs. Het vermoeden is dat het uitgaansgroepen betreft, temeer omdat ze ook hoog scoren op het gebruik van alcohol. Ze hebben in enkele gevallen wapens bij zich (steekwapens) en gebruiken die soms. De meeste leden hebben politie- en justitiecontacten. Overlastgevende groepen kenmerken zich door een gemiddelde groepscohesie en professionele organisatie. Hieronder staat het delictsprofiel.

Grafiek 9. Delictsprofiel overlastgevende groepen (in procenten van de maximumscore die per delictcategorie behaald kan worden)

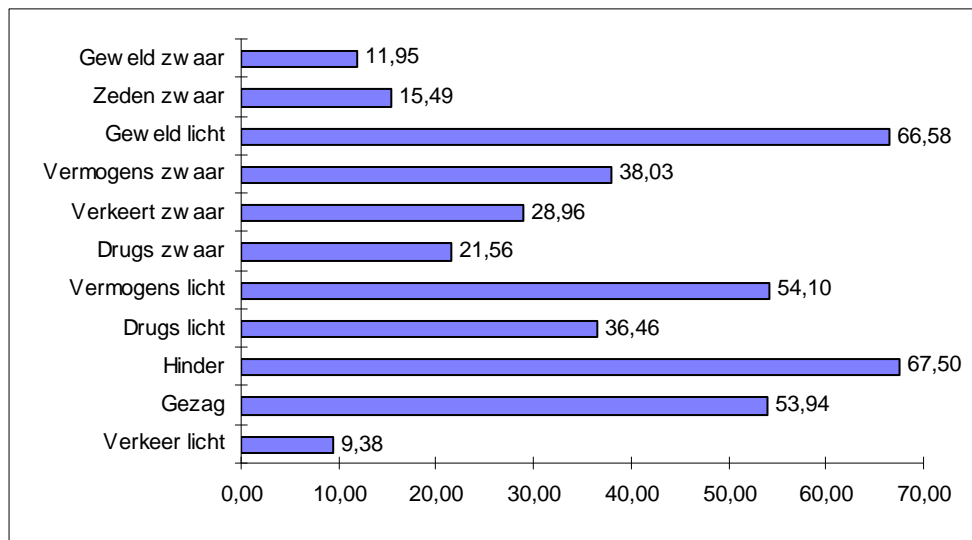


De term 'overlastgevend' dekt gezien het delictspatruon niet geheel de lading. Naast een forse score op hinderlijk gedrag, lichte geweldsmisdrijven en delicten tegen het openbare gezag vallen de verkeersdelicten, lichte vermogensmisdrijven en drugsdelicten op. Het antisociale c.q. criminele gedrag van overlastgevende groepen plaatst een deel van de groepen meer in de richting van de categorie 'crimineel'. Dit geldt des te meer als het profiel van de overlastgevende groepen in de vijf middelgrote steden wordt gezien. De overlastgevende groepen in Haaglanden scoren vrijwel op alle delictscategorieën hoger, met name op het hinderlijke gedrag en gezagsdelicten.

Criminele groepen

Een groot deel van de leden van criminele groepen komt uit de gehele stad Den Haag. Ze bestaan een kleine vier jaar. De groep bestaat gemiddeld uit 29 personen en wisselt weinig van samenstelling. De gemiddelde leeftijd is 18 jaar. Naar verhouding zitten er veel niet-Nederlanders in criminele groepen. Gemiddeld zijn er ruim drie leiders. Een deel gaat naar school of werkt. Ze zitten vooral in de laagste opleidingsregioenen. Het merendeel gebruikt softdrugs; ook harddrugs en XTC worden gebruikt. De meerderheid heeft een wapen (steek/stoot). Soms worden die wapens ook gebruikt. In alle groepen zitten jongeren die politie- en justitiecontacten hebben. Naast geldboetes wordt vrij vaak een (on)voorwaardelijke vrijheidsstraf opgelegd. Criminele groepen hebben over het algemeen een sterke groepscohesie een grote mate van professionele organisatie. Hieronder staat het delictsprofiel.

Grafiek 10. Delictsprofiel criminele groepen (in procenten van de maximumscore die per delictscategorie behaald kan worden)



De term 'crimineel' is gezien het criminaliteitspatroon zeker van toepassing op criminele groepen. De uitschieters zijn de delicten tegen het openbare gezag, hinderlijk gedrag en lichte gewelds- en vermogensdelicten. Daarnaast maken zij zich relatief veel schuldig aan zware verkeersdelicten (joyriding; rijden onder invloed) en lichte drugsdelicten. Ook mogen de andere delicten niet uitgevlakt worden, zoals zware vermogens- zeden- drugs- en geweldsdelicten. Gekoppeld aan de achtergronden van deze jongeren is een carrière in de (zware) criminaliteit voor sommigen het enige alternatief om 'vooruit' te komen. Een vergelijking met de criminele groepen uit het onderzoek in de vijf steden laat zien dat de Haagse criminele groepen over het algemeen zwaarder zijn, bijvoorbeeld op het gebied van de openbaar gezag delicten en lichte vermogensmisdrijven. Daarentegen bevinden ze zich wat de zware vermogensmisdrijven en hinderlijk gedrag betreft op hetzelfde niveau.

6. Conclusies en aanbevelingen

In dit hoofdstuk worden puntsgewijs de belangrijkste conclusies van het onderzoek naar problematische jeugdgroepen in Haaglanden gepresenteerd, alsmede enkele aanbevelingen voor de aanpak van problematische jeugdgroepen.

Voorkomen van jeugdgroepen en respons

- In regio Haaglanden zijn 91 problematische jeugdgroepen geïnventariseerd. Hiervan zijn er 36 te kwalificeren als hinderlijk, 39 als overlastgevend en 16 als crimineel.⁵³ De spreiding van de groepen is voor een deel afhankelijk van het type.
- In tegenstelling tot de eerder uitgevoerde inventarisaties in Haaglanden is in dit onderzoek gebruik gemaakt van een geobjectiveerde meetmethode, in casu de ernstscore, aan de hand waarvan de groepen ingedeeld kunnen worden in een bepaald type. De ernstscore wordt bepaald door de aard van de strafbare feiten en de mate waarin de groepen zich schuldig maken aan deze feiten, en het oordeel van de wijkagent over de groep.
- Omwille van de negatieve en soms verwarrende betekenis van het begrip jeugdbende is ervoor gekozen om die aanduiding - in tegenstelling tot de vorige inventarisaties - in dit onderzoek achterwege te laten.
- De tendens is dat hinderlijke groepen een wijkgebonden karakter hebben, terwijl overlastgevende en criminele groepen meer gebiedsoverstijgend opereren. Criminele groepen zijn vooral in het centrum van de stad te vinden.

Kennispositie wijkagenten

- Alle problematische jeugdgroepen hebben in meer of mindere mate te maken met politie en justitie, waarbij zoals verwacht mag worden, criminele groepen het hoogste scoren.
- De wijkagenten hebben over het algemeen goed zicht op de kenmerken en achtergronden van de verschillende typen groepen. Met name de criminele groepen zijn goed bekend bij de politie. Hoe zwaarder de groepen, des te beter de politie daar inzicht in heeft. Hierbij gaat het zowel om de strafbare feiten als de achterliggende problematiek.
- De algehele tendens is dat de typering van de groepen door de wijkagenten overeenkomt met de indeling op basis van de ernstscore. Sommige lichte groepen worden echter iets zwaarder ingeschat.⁵⁴ Daarentegen worden sommige zwaardere groepen lichter ingeschat.⁵⁵

⁵³. Het aantal geïnventariseerde groepen moet met de nodige voorzichtigheid worden gezien. Dit is vooral te wijten aan het verschil in respons per district, met als gevolg dat het lijkt alsof district 8 vrijwel geen problematische groepen heeft en district 5 zeer veel. Dit is deels te verklaren doordat wijkagenten uit district 5 veel ingevulde vragenlijsten hebben teruggestuurd.

⁵⁴. Hieraan kunnen verschillende verklaringen ten grondslag liggen. Een daarvan is dat wijkagenten de juridische kwalificaties aanhouden als ze de vragenlijsten invullen. Een voorbeeld is een wijkagent die bij een hinderlijke groep melding heeft gemaakt van een poging tot doodslag. Bij navraag kwam naar voren dat een van de leden iemand een paar klappen had gegeven. Op de vraag waarom de wijkagent poging tot doodslag had ingevuld, werd geantwoord dat daarbij de tenlastelegging is aangehouden en 'om de boel wat op te kloppen'. Daarnaast kan hier het mechanisme spelen dat het criminele gedrag van enkele leden gegeneraliseerd wordt naar de gehele groep. Interessante vraag in dit kader is of dergelijke mechanismen vooral opgeld doen voor groepen met (uitsluitend) allochtone jongeren, omdat juist bij deze groepen de toegankelijkheid en de mogelijkheid om de groep goed te leren kennen vaak zeer beperkt zijn.

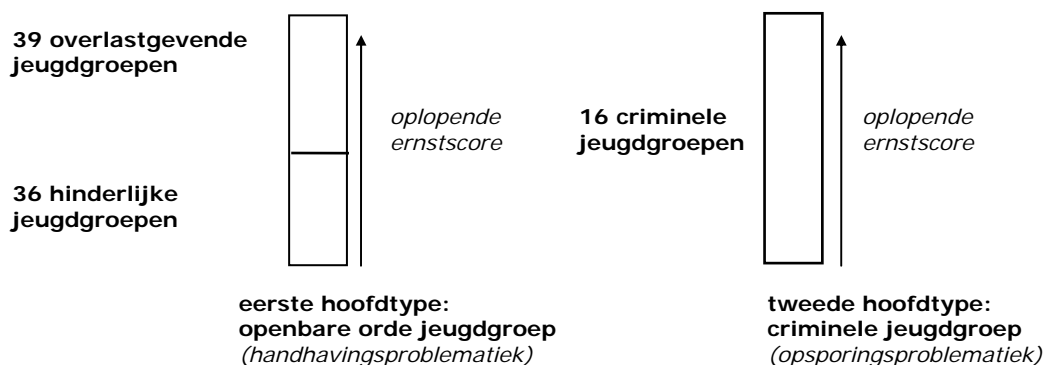
⁵⁵. Dit kan duiden op een grotere tolerantie bij de wijkagenten alsook op het onderschatten van de zwaarte van de groepen.

Kenmerken van jeugdgroepen

- Naarmate groepen zwaarder c.q. criminel worden, is sprake van een grotere actieradius en zijn de groepen groter van omvang. Bovendien bestaan ze langer en zijn er weinig wisselingen in de samenstelling van de groep. Er is sprake van een grotere vaste kern. Er maken minder meisjes deel uit van zware groepen. Dergelijke groepen hebben meer leiders dan de lichtere groepen en er zijn vaker jongeren met een niet-Nederlandse achtergrond in de zwaardere groepen te vinden. De leden hebben een lage opleiding en ontplooiën weinig activiteiten buiten de groep.
- Conform het onderzoek in vijf middelgrote steden ligt de toetredingsleeftijd van jongeren tot een groep rond de twaalf jaar. De overgang van het basisonderwijs naar het voortgezet onderwijs speelt hierin vermoedelijk een belangrijke rol. Dit constante gegeven is tevens een aangrijpingspunt voor preventief beleid (voorlichting op scholen).
- Uit dit onderzoek wordt een relatie aangetroffen tussen een niet-Nederlandse achtergrond en de ernst van de gepleegde strafbare feiten.
- Het beeld van de riskante gewoonten laat zien dat overlastgevende groepen de meeste alcohol nuttigen en veel XTC gebruiken, waarmee deze groepen getypeerd kunnen worden als uitgaansgroepen. De criminele groepen gebruiken het meest soft- en harddrugs en gokken veelvuldig.
- De maatschappelijke positie van de criminele groepen is in vergelijking met de andere groepen slecht: spijbelen, vroegtijdig school verlaten, werkloosheid et cetera. Het merendeel van de leden van hinderlijke en overlastgevende groepen is schoolgaand of werkt.
- Uit het criminaliteitspatroon blijkt dat veel hinderlijke groepen afgezien van het hinderlijke gedrag vooral lichte geweldsdelicten begaan. Een enkeling maakt zich ook schuldig aan zwaardere vormen van criminaliteit. Bij overlastgevende groepen komt dit patroon in versterkte mate terug. Sommige van deze groepen (de plusvarianten) maken zich in grote en ernstige mate schuldig aan strafbare feiten. De criminele (plus)groepen spannen op vrijwel alle delictscategorieën de kroon.

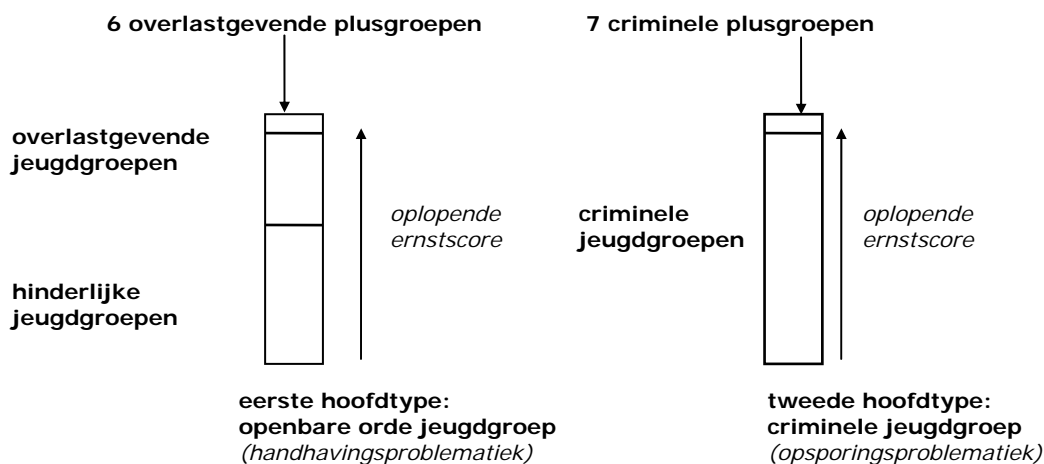
Openbare orde en opsporing

- Op basis van voorgaande schets van de onderscheiden jeugdgroepen zou men kunnen concluderen dat uiteindelijk sprake is van twee hoofdtypen jeugdgroepen. Hinderlijke en overlastgevende jeugdgroepen vormen samen *het eerste hoofdtype jeugdgroep* dat aangeduid kan worden als het type jeugdgroep *met openbare orde problematiek* en criminele jeugdgroepen als *het tweede hoofdtype jeugdgroep met criminele problematiek*. Beide hoofdtypen staan min of meer los van elkaar. Politieïle inspanningen bij het eerste hoofdtype betreft vooral handhaving van de openbare orde (bestuur) en bij het tweede type vooral opsporing en vervolging (openbaar ministerie) In schema ziet het er als volgt uit.



Prioritaire groepen

- Groepen waarbij sprake is van een sterke groepscohesie en een hoge professionele organisatie kunnen tot de prioritaire groepen gerekend worden. Prioritaire groepen zijn groepen die extra aandacht verdienen vanwege hun crimineel gedrag en problematische achtergrond. Deze groepen plegen met andere woorden veel en ernstige vormen van criminaliteit en doen dat op een professionele wijze.
- Onderhavige inventarisatie heeft 13 prioritaire groepen in beeld gebracht: 6 overlastgevende en 7 criminele groepen. De overlastgevende prioritaire groepen zijn te kwalificeren als overlastgevende plusgroepen, de criminele groepen als criminele plusgroepen.
- Overlastgevende plusgroepen lijken zich onder meer te onderscheiden van de criminele plusgroepen door de (iets) betere maatschappelijke perspectieven. Voor criminele plusgroepen is een criminele carrière vermoedelijk de enige mogelijkheid om 'succes' te hebben. Dit type groepen pleegt over de hele linie meer en ernstiger vormen van criminaliteit en heeft een grotere criminele actieradius dan de overlastgevende plusgroepen.
- De overlastgevende plusgroepen en criminele plusgroepen kunnen als volgt in schema worden weergegeven.



De aanpak van groepsriminaliteit

- De aanpak van groepsriminaliteit is te plaatsen op het continuüm welke loopt van preventieve tot repressieve maatregelen. Parallel hieraan zijn de onderscheiden typen groepen te plaatsen. Als groepen als hinderlijk te typeren zijn, dan past een preventieve aanpak. Voor criminele groepen is de insteek vooral een repressieve. Overlastgevende groepen zijn gebaat bij een combinatie van preventie en repressieve maatregelen.⁵⁶ In schema ziet het er als volgt uit.

| | | | |
|---------------------|---------------|-----------------------|------------|
| Maatregelen: | preventief | preventief/repressief | repressief |
| Typen groep: | hinderlijk | overlastgevend | crimineel |
| Domein: | openbare orde | opsporing | |

⁵⁶. Hierbij moet worden opgemerkt dat in de praktijk vaak een combinatie van preventie en repressieve maatregelen mogelijk en zelfs wenselijk is voor de verschillende typen problematische jeugdgroepen. Het gaat er hier slechts om het accent aan te geven waarop de aanpak zich zou moeten richten.

Eerste deel van de aanpak: signalering en monitoring

- Om tot een effectieve aanpak van problematische jeugdgroepen te komen, moet in de eerste plaats een adequate inventarisatie van groepen plaatsvinden met een in de praktijk bruikbaar instrument. De ontwikkelde Short List Groepsriminaliteit is hiervoor geschikt.⁵⁷ Een adequate en actuele signalering heeft een aantal voordelen.
- * Het op deze wijze monitoren van problematische jeugdgroepen levert waardevolle informatie voor het *management*. Deze kan benut worden ten behoeve van de interne bedrijfsvoering (o.a. vaststellen van de belasting van de wijkpolitie in de verschillende wijken), voor de samenwerking tussen wijkpolitie en recherche daar waar jeugdgroepen stedelijk opereren, voor de externe bedrijfsvoering (samenwerking met OM en bestuur) en het levert strategische informatie op voor de partners van het driehoeksoverleg.
- * Beleidsstrategisch ook interessant voor het *management* is de mogelijkheid tot het *meten van effecten*. Als op deze wijze periodiek de problematische jeugdgroepen in kaart worden gebracht wordt zichtbaar in hoeverre inspanningen van politie, maar ook inspanningen van derden effect sorteren.
- * De wijkpolitie kan met name voor wat betreft een deel van de problemen bij hinderlijke en overlastgevendende jeugdgroepen lokaal sneller én gericht andere partners (school, jeugd- en jongerenwerk, voogdij-instellingen e.d.) inschakelen.
- * De strategische informatie op zowel persoons- als groepsniveau kan beter richting geven aan *recherche*-activiteiten (opsporing en verhoor).

Tweede deel van de aanpak: interventies

- Een effectieve aanpak vereist in de tweede plaats een concrete invulling van een totaalpakket aan maatregelen. Daarbij wordt het volgende onderscheid gemaakt en worden de eerste contouren geschetst van de wijze waarop een en ander ingevuld kan worden.
- * op preventie gerichte interventiestrategieën
- * op repressie/opsporing gerichte interventiestrategieën
- * deskundigheidsbevordering.

Ad. * Bij de ontwikkeling van op *preventie gerichte interventiestrategieën* zal vooral aandacht besteed dienen te worden aan de taken en verantwoordelijkheden van de wijkagenten in een effectieve aanpak van problematische jeugdgroepen. En daarbij zouden de rollen enigszins moeten worden omgedraaid. Waarom zouden de wijkagenten geen rol kunnen spelen in het aansturen van diverse instellingen (hulpverlening en jeugd- en jongerenwerk); aansturing in termen van 'er op attent maken', maar ook in de zin van 'aangeven welke acties wenselijk zijn'? In dit verband kan ook gedacht worden aan het betrekken van ouders en maatschappelijke organisaties bij de individuele en groepsgerichte aanpak van leden van problematische jeugdgroepen, en het aanspreken op hun verantwoordelijkheid. Dit is een volstrekt andere rol als nu. De hulpverlening aan dergelijke jeugdgroepen (of - in het verlengde daarvan - de gezinnen van dergelijke jongeren) is veelal gebaseerd op non-interventie van de politie. Deze zou het hulpverleningsproces verstoren. Als alternatief wordt voorgesteld dat de politie veel meer dan voorheen acties coördineert en stuurt.

Ad. * Daarmee komt ook meer ruimte vrij voor invulling van de tweede *op opsporing gerichte interventiestrategieën*. Dat betreft het - meer dan voorheen - vaststellen welke prioriteiten gesteld worden als het gaat om opsporing. Duidelijk is uit deze inventarisatie naar voren gekomen dat een substantieel deel van de problematische jeugdgroepen absoluut prioriteit dient te krijgen in opsporingstermen, de criminele plusgroepen. Niet vanuit het oogpunt van preventie, maar simpel vanuit het oogpunt van ordehandhaving en criminaliteitsbestrijding.

⁵⁷. Ontwikkeld op basis van het onderzoek naar problematische jeugdgroepen in de vijf middelgrote steden (Beke et al., 2000). Zie bijlage 7.

Ad. * Aan een dergelijk traject dient ook een *deskundigheidsbevordering c.q. scholingstraject* te worden gekoppeld. Gedacht kan worden aan het samenstellen van een eenvoudig cursusboek met aanvullend een reeks opdrachten, gekoppeld aan een scholingstraject. Kern hiervan is dat op simpele no-nonsense wijze kenmerken van problematische jeugdgroepen worden belicht én de wijze waarop men die eenvoudig kan herkennen. Bij een dergelijk scholingstraject is het aan te bevelen dat er wordt gewerkt aan de hand van concrete jeugdgroepen. Het JIP zou hierin een sleutelrol kunnen vervullen.

Gebruikte literatuur

Beke, B.M.W.A. Ferwerda, H.B. & Ploeg, J.D. van der (1999). Laat de tijd niet door de vingers glippen. Een analyse van huidige en toekomstige risicogroepen onder de jeugd. Advies- en Onderzoeksgroep Beke, Arnhem.

Beke, B.M.W.A., Ferwerda, H.B., Laan P.H. van der & Wijk, A.Ph. van. (1998). De dunne draad tussen doorgaan en stoppen. Allochtone jongeren en criminaliteit. SWP, Utrecht.

Beke, B.M.W.A., Wijk, A.Ph. van & Ferwerda, H.B. (2000). Jeugdcriminaliteit in groepsverband ontrafeld. Tussen rondhangen en bendevoering. Advies- en Onderzoeksgroep Beke, Arnhem.

Gemert, F.H.M. van (1995). Gangs in Amerika en Nederland, in: Justitiële Verkenningen, nr. 9, 68-81.

Gemert, F.H.M. van (1998). Crips in drievoud. Een dossieronderzoek naar drie criminele plusgroepen. Regioplan, Amsterdam.

Gruter, P., Baas, M. & Vegter, D. (1996). Problematische jeugdgroepen in de regio Haaglanden: een inventarisatie onder wijkagenten en jeugdrechercheurs. Den Haag, Politie Haaglanden, Bureau Analyse en Research.

Gruter, P. (1997). Problematische jongerengroepen in de regio Haaglanden anno 1997. Een hernieuwde inventarisatie onder wijkagenten en jeugdrechercheurs. Informatieknooppunt Haaglanden, Bureau Analyse en Research.

Hakkert, A., Wijk, A.Ph. van, Ferwerda, H.B. & Eijken, A.W.M. (1998). Groepsriminaliteit. Een terreinverkenning op basis van literatuuronderzoek en een analyse van bestaand onderzoeksmateriaal, aangevuld met enkele interviews met sleutelinformanten en jongeren die tot groepen behoren. Stafbureau Informatie, Voorlichting en Publiciteit. Directie Preventie, Jeugd en Sanctiebeleid. Ministerie van Justitie, Den Haag.

Office of Juvenile Justice and Delinquency Prevention (2000). Youth Gang. Programs and Strategies. U.S. Department of Justice, Washington.

Oosterwijk, C. van, Gruter, P. en Versteegh. P. (1995). Haagse criminele plusgroepen - Amerikaanse gangs. Informatieknooppunt Haaglanden, Analyse en Research, Den Haag.

Schuyt, C.J.M. (1993). Jeugdcriminaliteit in groepsverband, Delikt & Delinkwent 23, 499-510.

Bijlage 1. Definitie problematische jeugdgroepen

De hinderlijke jeugdgroep: deze groep hangt wat rond in de buurt, is af en toe luidruchtig aanwezig en trekt zich niet zoveel aan van de omgeving. Soms loopt het wel eens uit de hand en zijn er kleine schermutselingen maar dat is snel in de kiem gesmoord en vaak ook meer toeval dan gepland. Ook maken ze zich wel eens incidenteel schuldig aan kleine vernielingen. Over het algemeen is het een groep die nog voldoende 'autoriteitsgevoelig is' en aangesproken kan worden op hun gedrag.

De overlastgevende jeugdgroep: deze groep is wat nadrukkelijker aanwezig. Ze kunnen af en toe provocerend optreden, vallen omstanders wel eens lastig (uitschelden of zelfs intimideren), vernielen regelmatig allerlei zaken en laten zich veel minder gelegen liggen aan andere mensen. Ze zijn ook minder goed te corrigeren. Ook de lichtere vormen van criminaliteit waar ze zich aan schuldig maken wordt doelbewuster gepleegd en ze zijn ook meer bezig om te zorgen dat ze niet gesnapt worden

De criminele jeugdgroep: deze groep bestaat (in ieder geval gedeeltelijk) uit jongeren die behoorlijk op het criminele pad geraken. Ze zijn al vaker met de politie in aanraking gekomen. Kenmerkend voor dergelijke groepen is dat ze meer en meer criminaliteit plegen voor het financiële gewin (ze verdienen er geld mee). De feiten zijn ook ernstiger. Ze schrikken ook niet terug voor het gebruik van geweld.

2. Kunt u zo nauwkeurig mogelijk de locatie of meerdere locaties in de wijk aangeven waar deze jeugdgroep elkaar voornamelijk treft? (straatnaam, pleinen, cafetaria, koffieshop, poolcentrum, etc.)?

Eerste exacte locatie:

.....

Tweede exacte locatie:

.....

Derde exacte locatie:

.....

3. Waar komen de jongeren uit deze jeugdgroep vandaan (wonen ze)? Het kan zijn dat (sommige) jongeren van elders komen. *Daarom mag u meerdere antwoorden aankruisen*

| | |
|--|---|
| jongeren afkomstig uit de wijk zelf | 0 |
| jongeren komen uit andere wijken | 0 |
| jongeren komen uit andere woonplaatsen | 0 |

Indien (een deel van de) jongeren van elders komen, kunt u dan de wijken/woonplaatsen noemen waar ze vandaan komen?

(Deel) jongeren afkomstig uit andere wijken of woonplaatsen, namelijk:

1. wijk
- woonplaats
2. wijk
- woonplaats

4. Als we het hebben over deze jeugdgroep, is het dan steeds dezelfde groep jongeren of wisselen ze van samenstelling?

| | |
|-----------------------------------|---|
| geen wisseling in samenstelling | 0 |
| weinig wisseling in samenstelling | 0 |
| veel wisseling in samenstelling | 0 |

5. Hoe lang bestaat deze jeugdgroep ongeveer?

Deze jeugdgroep bestaat ongeveer jaren en maanden

6. Hoe lang bent u persoonlijk bekend met deze groep?

Ik ken deze jeugdgroep jaren en maanden

7. Kent u groepsleden bij naam?

| | |
|-----------------|---|
| ja, één of twee | 0 |
| ja, meerdere | 0 |
| nee | 0 |

Niet iedere jeugdgroep is qua samenstelling hetzelfde en bovendien veranderen de meeste groepen in de loop der tijd ook van samenstelling. Hieronder volgt een reeks vragen die te maken hebben met de huidige samenstelling van deze jeugdgroep en de wijze waarop deze in de loop der tijd eventueel is veranderd. Daarbij worden ook aantallen gevraagd. Ingeval u niet exact de aantallen weet, zijn we geïnteresseerd in uw beste schatting.

| | | | |
|---|---------|----------------------------|--|
| 8. Uit hoeveel jongeren bestaat deze jeugdgroep ongeveer? | jongens | Vaste kern | Wisselende aanhang er omheen |
| | meisjes | | |

| | | | |
|--|---------|----------------------------|--|
| 9. Kunt u ongeveer aangeven hoeveel jongeren er <i>het afgelopen jaar</i> bij deze groep zijn gekomen? | jongens | Vaste kern | Wisselende aanhang er omheen |
| | meisjes | | |

| | | | |
|--|---------|----------------------------|--|
| 10. Kunt u ongeveer aangeven hoeveel jongeren er <i>het afgelopen jaar</i> deze groep hebben verlaten? | jongens | Vaste kern | Wisselende aanhang er omheen |
| | meisjes | | |

| | | | |
|---|---------|---|---|
| 11. Kunt u een minimum en een maximum leeftijd geven van de jongeren in de groep in de huidige samenstelling? | jongens | Vaste kern (max./min.)/..... | Wisselende aanhang er omheen (max./min.)/..... |
| | meisjes | (max./min.)/..... | (max./min.)/..... |

12. Tot welke leeftijdscategorie behoort het merendeel van de jongeren van deze jeugdgroep?

Het merendeel is circa jaar oud

13a. We willen ook graag de etniciteit van de jongeren uit deze jeugdgroep weten. Kunt u dat hieronder aangeven? En kunt u daarnaast *omcirkelen* welke etniciteit binnen deze jeugdgroep een leidende rol speelt.

| | | | |
|-------------|---------------------------------|------------|---------------------------------|
| Nederlands | aantal jongeren | Marokkaans | aantal jongeren |
| Surinaams | | Turks | |
| Antilliaans | | anders | |
| | | | |

13b. Indien u het vakje bij 'anders' heeft ingevuld, om welke etniciteit gaat het dan?

.....

13c. Welke van genoemde etniciteit speelt binnen deze jeugdgroep een leidende rol?

| | |
|-------------------|---|
| Nederlands | 0 |
| Surinaams | 0 |
| Antilliaans | 0 |
| Marokkaans | 0 |
| Turks | 0 |
| de 'andere' groep | 0 |

14. Zitten in deze groep jongeren die zwerven (zonder vaste woon- of verblijfplaats)?

| | | | |
|----------|---|---------|-------|
| ja | 0 | aantal: | |
| nee | 0 | | |
| onbekend | 0 | | |

15. Is er sprake van familierelaties binnen de groep?

| | |
|----------|---|
| ja | 0 |
| nee | 0 |
| onbekend | 0 |

We willen nu wat weten over de dagelijkse bezigheden van deze groep. Zijn het voornamelijk scholieren die (wellicht onder schooltijd) met elkaar rondhangen of zijn het werkloze jongeren die hun vrije tijd met elkaar doorbrengen. We zouden graag willen dat u onderstaande vragen beantwoordt aan de hand van het beeld dat u heeft van het merendeel van de groep.

16. Kunt u grofweg aangeven wat het opleidingsniveau van (het merendeel van) de jongeren in de groep is? *U mag meerdere antwoorden omcirkelen.*

| | |
|--------------------|---|
| basisonderwijs | 0 |
| speciaal onderwijs | 0 |
| VBO/MAVO | 0 |
| MBO | 0 |
| HAVO/VWO | 0 |
| HBO/Universiteit | 0 |
| onbekend | 0 |

17. Gaat het merendeel van de jongeren in de groep naar school, heeft het merendeel werk of zijn ze werkloos?

| | |
|------------------------------|---|
| Het merendeel is schoolgaand | 0 |
| Het merendeel heeft werk | 0 |
| Het merendeel is werkloos | 0 |

18. Op welke school of welke scholen kunnen we de schoolgaande jongeren vooral vinden?

naam school:

naam school:

naam school:

onbekend: 0

19. Wordt er door de jongeren die naar schoolgaan veel gespijbeld?
- | | |
|---------------------|---|
| heel vaak | 0 |
| vaak | 0 |
| soms | 0 |
| nooit | 0 |
| onbekend | 0 |
| niet van toepassing | 0 |
20. Zijn er jongeren uit deze groep die de school zonder diploma hebben verlaten voortijdig zijn afgehaakt?
- | | |
|---------------------|---|
| zeer veel | 0 |
| veel | 0 |
| enkele | 0 |
| geen een | 0 |
| onbekend | 0 |
| niet van toepassing | 0 |
21. Is er sprake van een of meer duidelijke leiders binnen deze jeugdgroep ?
- | | | | |
|----------|---|-----------------|-------|
| ja | 0 | aantal leiders: | |
| nee | 0 | | |
| onbekend | 0 | | |
22. Zijn er jongeren uit deze jeugdgroep wel eens opgepakt door de politie?
- | | |
|---------------------------------------|---|
| ja meerdere jongeren van de groep | 0 |
| ja, een of twee jongeren van de groep | 0 |
| nee | 0 |
| onbekend | 0 |
- 23a. Zijn er jongeren uit deze jeugdgroep verwezen voor een Halt-procedure?
- | | |
|---------------------------------------|---|
| ja meerdere jongeren van de groep | 0 |
| ja, een of twee jongeren van de groep | 0 |
| nee | 0 |
| onbekend | 0 |
- Indien ja, kunt u aangeven waaruit de Halt-maatregel bestond:
-
- 23b. Zijn er jongeren uit deze jeugdgroep wel eens veroordeeld door justitie?
- | | |
|---------------------------------------|---|
| ja meerdere jongeren van de groep | 0 |
| ja, een of twee jongeren van de groep | 0 |
| nee | 0 |
| onbekend | 0 |
- Indien ja, kunt u de aard van de straf of maatregel aangeven?
(meerdere antwoorden mogelijk)
- | | |
|----------------------------------|---|
| Geldboete | 0 |
| Voorwaardelijke vrijheidsstraf | 0 |
| Onvoorwaardelijke vrijheidsstraf | 0 |
24. Hebben de jongeren in de groep ook bezigheden in hun vrije tijd buiten de groep (actief in sport(vereniging), muziek, uitgaan met andere jongeren e.d.)?
- | | |
|----------|---|
| ja | 0 |
| nee | 0 |
| onbekend | 0 |
- omschrijving andere activiteiten:

Nu volgen enkele vragen over de sfeer in de groep. Is er veel onderlinge competitie, of is er juist veel onderlinge steun en kameraadschap. Is de groep hecht in die zin dat ze bij wijze van spreken dag en nacht met elkaar optrekken, of zien ze elkaar veel minder regelmatig. Hieronder geven we steeds een aantal tegenover elkaar staande begrippen die de sfeer in een groep karakteriseren.

25. Kunt u de sfeer van deze jeugdgroep typeren? Dat kunt u doen door steeds één van de vier cijfers aan te kruisen.
Graag alle begrippen beoordelen.

| | | | | | |
|--|---|---|---|---|---|
| solidair met elkaar | * | * | • | * | niet solidair met elkaar |
| zeer hechte structuur (jongeren trekken veel met elkaar op) | * | * | • | * | losse structuur (jongeren trekken weinig met elkaar op) |
| goed georganiseerd (duidelijke leiders/ taakverdeling) | * | * | • | * | nauwelijks georganiseerd (geen duidelijke leiders/ taakverdeling) |
| acties gepland | * | * | • | * | acties impulsief |
| veel onderlinge rivaliteit/competitie | * | * | • | * | weinig /geen onderlinge rivaliteit/competitie |
| binnen de groep veel wisselingen | * | * | • | * | binnen de groep weinig tot geen wisselingen |
| veel antisociaal gedrag | * | * | • | * | weinig tot geen antisociaal gedrag |
| veel criminaliteit | * | * | • | * | weinig tot geen criminaliteit |
| veel jongeren in de groep plegen criminaliteit | * | * | • | * | weinig tot geen jongeren in de groep plegen criminaliteit |
| zeer hiërarchische structuur | * | * | • | * | helemaal geen hiërarchische structuur |
| jongeren hebben veel contacten buiten de groep | * | * | • | * | jongeren hebben weinig contacten buiten de groep |
| probeert als groep niet op te vallen | * | * | • | * | opereert openlijk als groep |
| veel contacten in buurt | * | * | • | * | weinig tot geen contacten buurt |

Groepen jongeren kennen tegenwoordig verschillende jeugdstijlen. Zo kennen we skaters, gabbers en dergelijke. We zouden graag van u een korte omschrijving willen van deze jeugdgroep. Kleden ze zich op een speciale manier, hoe is hun haardracht, wat doen ze als ze met elkaar rondhangen, naar welke muziek luisteren ze graag, enzovoorts? En wellicht kunt u ook de jeugdstijl waar ze toe behoren omschrijven (skaters, gabbers, alto's e.d.).

26. Kunt u deze jeugdgroep op speciale kenmerken omschrijven?

speciale kenmerken zijn:

geen speciale kenmerken 0

27. Belangrijk is in hoeverre er binnen dergelijke groepen drugs en/of alcohol wordt gebruikt en of men zich bezighoudt met gokken. Kunt u aangeven of binnen deze jeugdgroep dit door veel of weinig jongeren wordt gedaan?

| | veel jongeren | weinig jongeren | niet |
|-------------------------|---------------|-----------------|------|
| Alcoholgebruik | 0 | 0 | 0 |
| softdrugs gebruik | 0 | 0 | 0 |
| XTC-gebruik | 0 | 0 | 0 |
| overig harddrugsgebruik | 0 | 0 | 0 |
| gokken | 0 | 0 | 0 |

28. Zijn er de afgelopen 12 maanden klachten (van bewoners, winkeliers, scholen e.d. over deze groep bij de politie binnen gekomen?

zeer vaak 0
 vaak 0
 soms 0
 nooit 0

29. Heeft u op een of andere manier aanwijzingen dat deze groep wapens in zijn bezit heeft?

geen wapens in deze groep 0
 wapens bij enkele groepsleden 0
 wapens bij meerdere groepsleden 0
 onbekend 0

Ingeval er wapens voorhanden zijn binnen deze groep willen we graag weten om wat voor een soort het gaat. **Ook** willen we weten hoe vaak eventueel aanwezige wapens daadwerkelijk worden gebruikt.

| | aanwezig in de groep | vaak gebruikt | soms gebruikt | nooit gebruikt | gebruik onbekend |
|---------------------------|----------------------|---------------|---------------|----------------|------------------|
| vuurwapens | 0 | 0 | 0 | 0 | 0 |
| steekwapens (messen e.d.) | 0 | 0 | 0 | 0 | 0 |
| slag- of stootwapens | 0 | 0 | 0 | 0 | 0 |
| anders, namelijk | 0 | 0 | 0 | 0 | 0 |
| | | | | | |

Indien de groep **crimineel** gedrag vertoont, kunt u dan aangeven op welk niveau de groep opereert?

| | |
|-----------------------------------|---|
| Wijkniveau | 0 |
| Lokaal niveau | 0 |
| Regioniveau | 0 |
| Nationaal niveau | 0 |
| Internationaal niveau | 0 |
| Niet van toepassing op deze groep | 0 |

31. Hoe vaak maakte jongeren in de groep zich *in de afgelopen 12 maanden* schuldig aan een van de volgende feiten en hoeveel jongeren van de groep maakte zich hieraan schuldig? *Het is uiterst belangrijk dat u ALLE feiten beoordeeld.*

HINDERLIJK GEDRAG *in de afgelopen 12 maanden*

| | nooit | hoe soms | vaak | onbekend | hoe één of twee jongeren uit de groep | veel meerdere jongeren uit de groep |
|----------------------------|-------|-------------|------|----------|--|--|
| ◇ rondhangen/samenscholing | 0 | 0 | 0 | 0 | 0 | 0 |
| ◇ openbare dronkenschap | 0 | 0 | 0 | 0 | 0 | 0 |
| ◇ geluidsoverlast | 0 | 0 | 0 | 0 | 0 | 0 |
| ◇ provoceren, treiteren | 0 | 0 | 0 | 0 | 0 | 0 |
| ◇ zwart of grijs rijden | 0 | 0 | 0 | 0 | 0 | 0 |
| ◇ discriminatie | 0 | 0 | 0 | 0 | 0 | 0 |
| ◇ in het openbaar urineren | 0 | 0 | 0 | 0 | 0 | 0 |
| ◇ vandalisme/ vernielingen | 0 | 0 | 0 | 0 | 0 | 0 |

VERMOGENSDELICTEN *in de afgelopen 12 maanden*

| | nooit | hoe soms | vaak | onbekend | hoe één of twee jongeren uit de groep | veel meerdere jongeren uit de groep |
|----------------------------|-------|-------------|------|----------|--|--|
| ◇ winkeldiefstal | 0 | 0 | 0 | 0 | 0 | 0 |
| ◇ fietsdiefstal | 0 | 0 | 0 | 0 | 0 | 0 |
| ◇ snor(brom)fietsdiefstal | 0 | 0 | 0 | 0 | 0 | 0 |
| ◇ scooterdiefstal | 0 | 0 | 0 | 0 | 0 | 0 |
| ◇ diefstal van auto | 0 | 0 | 0 | 0 | 0 | 0 |
| ◇ diefstal uit auto | 0 | 0 | 0 | 0 | 0 | 0 |
| ◇ inbraak in sportkantines | 0 | 0 | 0 | 0 | 0 | 0 |
| ◇ inbraak in woning | 0 | 0 | 0 | 0 | 0 | 0 |
| ◇ inbraak in scholen | 0 | 0 | 0 | 0 | 0 | 0 |
| ◇ inbraak in bedrijven | 0 | 0 | 0 | 0 | 0 | 0 |
| ◇ heling | 0 | 0 | 0 | 0 | 0 | 0 |
| ◇ rippen | 0 | 0 | 0 | 0 | 0 | 0 |
| ◇ afpersing | 0 | 0 | 0 | 0 | 0 | 0 |
| ◇ straatroof | 0 | 0 | 0 | 0 | 0 | 0 |
| ◇ overvallen | 0 | 0 | 0 | 0 | 0 | 0 |

GEWELD EN LEVENSDELICTEN *in de afgelopen 12 maanden*

| | hoe vaak | | | | hoe | veel |
|---------------------------|----------|------|------|----------|-----------------------------------|--------------------------------|
| | nooit | soms | vaak | onbekend | één of twee jongeren uit de groep | meerdere jongeren uit de groep |
| ◇ bedreiging/intimidatie | 0 | 0 | 0 | 0 | 0 | 0 |
| ◇ openlijke geweldpleging | 0 | 0 | 0 | 0 | 0 | 0 |
| ◇ eenvoudige mishandeling | 0 | 0 | 0 | 0 | 0 | 0 |
| ◇ zware mishandeling | 0 | 0 | 0 | 0 | 0 | 0 |
| ◇ (poging tot) doodslag | 0 | 0 | 0 | 0 | 0 | 0 |
| ◇ (poging tot) moord | 0 | 0 | 0 | 0 | 0 | 0 |

ZEDENDELICTEN *in de afgelopen 12 maanden*

| | hoe vaak | | | | hoe | veel |
|-----------------------------------|----------|------|------|----------|-----------------------------------|--------------------------------|
| | nooit | soms | vaak | onbekend | één of twee jongeren uit de groep | meerdere jongeren uit de groep |
| ◇ aanranding | 0 | 0 | 0 | 0 | 0 | 0 |
| ◇ verkrachting | 0 | 0 | 0 | 0 | 0 | 0 |
| ◇ zichzelf prostitueren (jongens) | 0 | 0 | 0 | 0 | 0 | 0 |
| ◇ zichzelf prostitueren (meisjes) | 0 | 0 | 0 | 0 | 0 | 0 |
| ◇ souteneurschap | 0 | 0 | 0 | 0 | 0 | 0 |
| ◇ mensenhandel | 0 | 0 | 0 | 0 | 0 | 0 |

OPENBAAR GEZAG *in de afgelopen 12 maanden*

| | hoe vaak | | | | hoe | veel |
|-----------------------------|----------|------|------|----------|-----------------------------------|--------------------------------|
| | nooit | soms | vaak | onbekend | één of twee jongeren uit de groep | meerdere jongeren uit de groep |
| ◇ wederspanningheid | 0 | 0 | 0 | 0 | 0 | 0 |
| ◇ belemmeren openb. gezag | 0 | 0 | 0 | 0 | 0 | 0 |
| ◇ niet-opvolgen ambt. bevel | 0 | 0 | 0 | 0 | 0 | 0 |

VERKEERSDELICTEN *in de afgelopen 12 maanden*

| | hoe vaak | | | | hoe | veel |
|------------------------|----------|------|------|----------|-----------------------------------|--------------------------------|
| | nooit | soms | vaak | onbekend | één of twee jongeren uit de groep | meerdere jongeren uit de groep |
| ◇ snelheidsovertreding | 0 | 0 | 0 | 0 | 0 | 0 |
| ◇ rijden onder invloed | 0 | 0 | 0 | 0 | 0 | 0 |
| ◇ joyriding | 0 | 0 | 0 | 0 | 0 | 0 |

VERDOVENDE MIDDELEN in de afgelopen 12 maanden

| | hoe vaak | | | hoe | veel | |
|--------------------|----------|------|------|----------|-----------------------------------|--------------------------------|
| | nooit | soms | vaak | onbekend | één of twee jongeren uit de groep | meerdere jongeren uit de groep |
| ◇ bezit softdrugs | 0 | 0 | 0 | 0 | 0 | 0 |
| ◇ bezit XTC | 0 | 0 | 0 | 0 | 0 | 0 |
| ◇ bezit cocaïne | 0 | 0 | 0 | 0 | 0 | 0 |
| ◇ bezit speed | 0 | 0 | 0 | 0 | 0 | 0 |
| ◇ bezit heroïne | 0 | 0 | 0 | 0 | 0 | 0 |
| ◇ handel softdrugs | 0 | 0 | 0 | 0 | 0 | 0 |
| ◇ handel XTC | 0 | 0 | 0 | 0 | 0 | 0 |
| ◇ handel cocaïne | 0 | 0 | 0 | 0 | 0 | 0 |
| ◇ handel speed | 0 | 0 | 0 | 0 | 0 | 0 |
| ◇ handel heroïne | 0 | 0 | 0 | 0 | 0 | 0 |
| ◇ | 0 | 0 | 0 | 0 | 0 | 0 |

32. Kunt u aangeven welke bron(nen) u bij het invullen van deze laatste vraag naar criminele antecedenten hebt gebruikt? (meerdere antwoorden mogelijk)

| | |
|----------------------------------|---|
| Eigen parate kennis | 0 |
| Overleg met collega's | 0 |
| Computersysteem (bijv. Multipol) | 0 |
| Databank (bijv. BPS, HKS) | 0 |

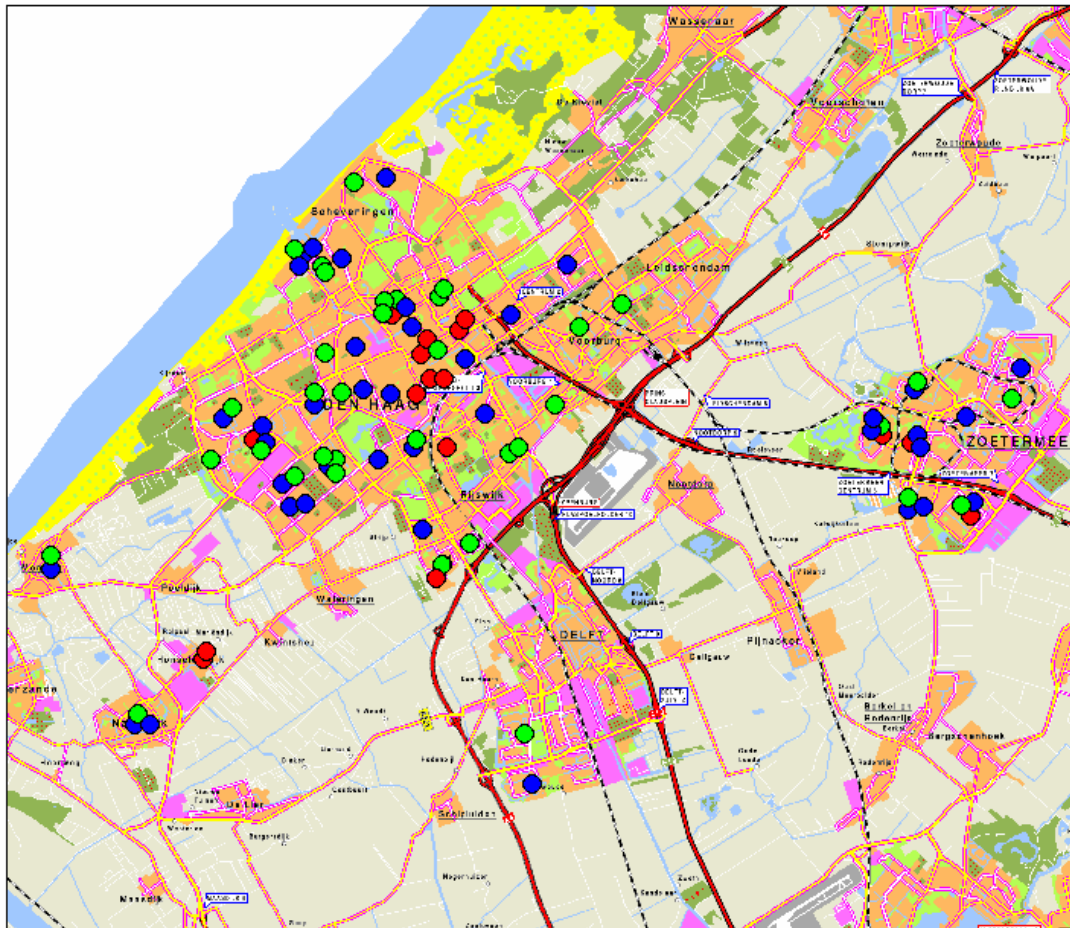
U heeft zich op grond van uw ervaringen een beeld gevormd van deze jeugdgroep. We willen graag dat u deze groep typeert. We onderscheiden daarbij drie typen groepen:

- ★ **de hinderlijke jeugdgroep:** deze groep hangt wat rond in de buurt, is af en toe luidruchtig aanwezig en trekt zich niet zoveel aan van de omgeving. Soms loopt het wel eens uit de hand en zijn er kleine schermutselingen maar dat is snel in de kiem gesmoord en vaak ook meer toeval dan gepland. Ook maken ze zich wel eens incidenteel schuldig aan kleine vernielingen. Over het algemeen is het een groep die nog voldoende 'autoriteitsgevoelig is' en aangesproken kan worden op hun gedrag.
- ★ **de overlastgevende jeugdgroep:** deze groep is wat nadrukkelijker aanwezig. Ze kunnen af en toe provocerend optreden, vallen omstanders wel eens lastig (uitschelden of zelfs intimideren), vernielen regelmatig allerlei zaken en laten zich veel minder gelegen liggen aan andere mensen. Ze zijn ook minder goed te corrigeren. Ook de lichtere vormen van criminaliteit waar ze zich aan schuldig maken wordt doelbewuster gepleegd en ze zijn ook meer bezig om te zorgen dat ze niet gesnapt worden
- ★ **De criminele jeugdgroep:** deze groep bestaat (in ieder geval gedeeltelijk) uit jongeren die behoorlijk op het criminele pad geraken. Ze zijn al vaker met de politie in aanraking gekomen. Kenmerkend voor dergelijke groepen is dat ze meer en meer criminaliteit plegen voor het financiële gewin (ze verdienen er geld mee). De feiten zijn ook ernstiger. Ze schrikken ook niet terug voor het gebruik van geweld.

Bijlage 3. Problematische jeugdgroepen naar bureau

| BUREAU | hinderlijk | overlast | crimineel | Totaal |
|-------------------|------------|----------|-----------|--------|
| 11 KARNEBEEK | 1 | | | 1 |
| 12 JAN HENDRIKSTR | 5 | 2 | 1 | 8 |
| 13 DE HEEMSTRAAT | | 1 | 3 | 4 |
| 14 HOEFKADE | | 1 | 3 | 4 |
| 21 OVERBOSCH | | 2 | | 2 |
| 22 NWE PARKLAAN | | 1 | | 1 |
| 23 DUINSTRAAT | 4 | 4 | | 8 |
| 24 SEGBROEK | 1 | 1 | 1 | 3 |
| 31 LAAK | | 1 | 1 | 2 |
| 32 BERESTEINLAAN | 1 | 3 | | 4 |
| 33 ZUIDERPARK | 6 | 5 | | 11 |
| 34 LOOSDUINEN | 3 | 3 | 1 | 7 |
| 51 WEGSTAPELPLEIN | 5 | 10 | 3 | 18 |
| 61 RIJSWIJK | 4 | 1 | 1 | 6 |
| 62 WESTLAND WEST | 1 | 1 | | 2 |
| 63 WESTLAND OOST | 1 | 2 | 2 | 5 |
| 72 VOORBURG | 3 | | | 3 |
| 82 DELFT WEST | 1 | 1 | | 2 |
| | 36 | 39 | 16 | 91 |

Bijlage 4. Problematische jeugdgroepen in Haaglanden



| Jeugdgroepen in Haaglanden | |
|---|------|
| ● Hinderlijke groepen | (36) |
| ● Overlastgevende groepen | (39) |
| ● Criminele groepen | (16) |

Bijlage 5. Profielschets prioritaire groepen

In deze bijlage staat een beschrijving van de overlastgevende plusgroepen en criminele plusgroepen. Daarbij worden de twee prioritaire groepen met elkaar vergeleken en indien illustratief met de andere typen groepen (de niet-prioritaire groepen).⁵⁸

De prioritaire groepen komen uit de wijk en hebben een stadsgebonden karakter (criminele plusgroepen meer dan overlastgevende plusgroepen). Prioritaire groepen wisselen relatief weinig van samenstelling. Een groot deel van de prioritaire groepen bestaat langer dan 3.5 jaar en is het langst van alle groepen bekend bij de politie. In het bijzonder gaat dat op voor de criminele plusgroepen. Het gemiddeld aantal leden in de prioritaire groepen is ongeveer 27 leden. De overlastgevende plusgroepen hebben een relatief kleine vaste kern en een grote aanhang. Bij de criminele plusgroepen is de kern even groot als de aanhang. De gemiddelde leeftijd van de meerderheid van de overlastgevende plusgroepen is 17 jaar, bij de criminele plusgroepen is dat 18.4 jaar. Er is geen enkele prioritaire groep die uitsluitend uit blanke leden bestaat. Als gekeken wordt naar de etniciteit die het meeste voorkomt in de groep dan valt op dat het in de overlastgevende plusgroepen vooral jongeren zijn met een Nederlandse achtergrond, terwijl het in drie criminele plusgroepen Marokkaanse jongeren zijn. In de overige gevallen zijn het Nederlandse en Surinaamse jongeren. Er zijn in twee criminele plusgroepen zwerfjongeren te vinden. In de meeste prioritaire groepen is sprake van familierelaties.

De leden van de prioritaire groepen volgen onderwijs op het VBO/MAVO, echter met dit verschil dat de er in de criminele plusgroepen jongeren zitten die een lager opleidingsniveau (bijzonder onderwijs) hebben gevolgd. Over het algemeen spijbelen de leden van criminele plusgroepen vaker en verlaten in vergelijking met de overlastgevende plusgroepen vaker de opleiding zonder diploma. De tendens is dat leden van de criminele plusgroepen het meest van de onderscheiden groepen een arme vrijetijdsbesteding hebben.

De maatschappelijk perspectieven van de leden van de overlastgevende plusgroepen zijn beter dan die van de leden van de criminele plusgroepen. Het merendeel van de eerste groep gaat naar school of heeft werk, terwijl in drie criminele plusgroepen het merendeel werkloos is. In bijna alle prioritaire groepen is sprake van leiderschap. In overlastgevende plusgroepen is het gemiddeld aantal leiders 2.4 en in criminele plusgroepen 3.3.⁵⁹ In vrijwel alle prioritaire groepen is de meerderheid van de jongeren opgepakt door de politie en heeft een HALT-sanctie gekregen (criminele plusgroepen iets meer dan de overlastgevende plusgroepen).

In vergelijking met de criminele plusgroepen drinken veel leden van de overlastgevende plusgroepen alcohol.⁶⁰ Datzelfde geldt, zij het in mindere mate, voor het gebruik van softdrugs. In overlastgevende plusgroepen lijkt bovendien het gebruik van XTC en overige harddrugs meer gewoonte dan in criminele plusgroepen. In het merendeel van de prioritaire groepen wordt gegokt.

In vergelijking met de andere typen wordt er over de prioritaire groepen en in het bijzonder over de criminele plusgroepen veel geklaagd.

Ook wat wapenbezit betreft scoren prioritaire groepen het hoogst.⁶¹ In criminele plusgroepen zijn vuurwapens te vinden, die er soms ook gebruik van maken. In overlastgevende plusgroepen komen geen vuurwapens voor. Het beschikken over steekwapens scoort het hoogst in de prioritaire groepen, vooral in de criminele plusgroepen, en...ze maken er allemaal gebruik van.

Niet geheel onverwacht zijn in alle prioritaire groepen verschillende jongeren opgepakt door de politie.

⁵⁸. Het gaat hier nadrukkelijk om een impressie. De aantallen zijn te laag om de resultaten zonder meer te generaliseren. Als er slechts kleine verschillen zijn tussen overlastgevende plusgroepen en criminele plusgroepen wordt gesproken van de overkoepelende term prioritaire groepen.

⁵⁹. In vergelijking met de andere typen groepen zijn in de prioritaire groepen meer leiders te vinden.

⁶⁰. In twee criminele plusgroepen wordt geen alcohol gedronken.

⁶¹. De verschillen zijn significant ($p < 0.05$).

Wat betreft Halt-straffen en contacten met justitie scoren de prioritaire groepen eveneens het hoogst (criminele plusgroepen het meest).⁶² Naar verhouding hebben de prioritaire groepen en in het bijzonder de criminele plusgroepen ook het meest te maken gehad met een (on)voorwaardelijke vrijheidsstraf.⁶³

De tendens is dat overlastgevende plusgroepen vooral op wijk/lokaal niveau crimineel actief zijn en criminele plusgroepen een grotere actieradius hebben.

Overzicht van de jeugdgroepen vergeleken op de delictscategorieën (in procenten van de maximumscore die per delictscategorie behaald kan worden)⁶⁴

| | - cohesie/ -prof. org. | +cohesie/ -prof. org. | - cohesie/ +prof. org. | +cohesie/ +prof. org. (overlastgevende plusgroepen) | +cohesie/ +prof. org. (criminele plusgroepen) |
|--------------------|---------------------------|--------------------------|---------------------------|--|--|
| Hinderlijk gedrag | 55.3 | 58.4 | 53.7 | 64.2 | 72.7 |
| vermogen (licht) * | 16.5 | 15.0 | 23.5 | 24.1 | 54.5 |
| vermogen (zwaar) * | 6.4 | 5.2 | 7.0 | 10.1 | 46.8 |
| drugs (licht) * | 16.3 | 11.0 | 14.4 | 17.4 | 44.8 |
| drugs (zwaar) * | 3.5 | 0 | 6.7 | 1.8 | 32.7 |
| geweld (licht) * | 34.4 | 27.2 | 41.9 | 44.4 | 80.7 |
| geweld (zwaar)* | 2.7 | 2.0 | 6.0 | 0 | 13.6 |
| zedes* | 2.7 | 3.0 | 3.0 | 0 | 17.7 |
| openbaar gezag * | 25.5 | 37.0 | 25.0 | 33.3 | 64.8 |
| verkeer (licht) | 13.6 | 18.8 | 18.8 | 8.3 | 7.1 |
| verkeer (zwaar)* | 12.7 | 17.1 | 12.5 | 4.6 | 37.6 |

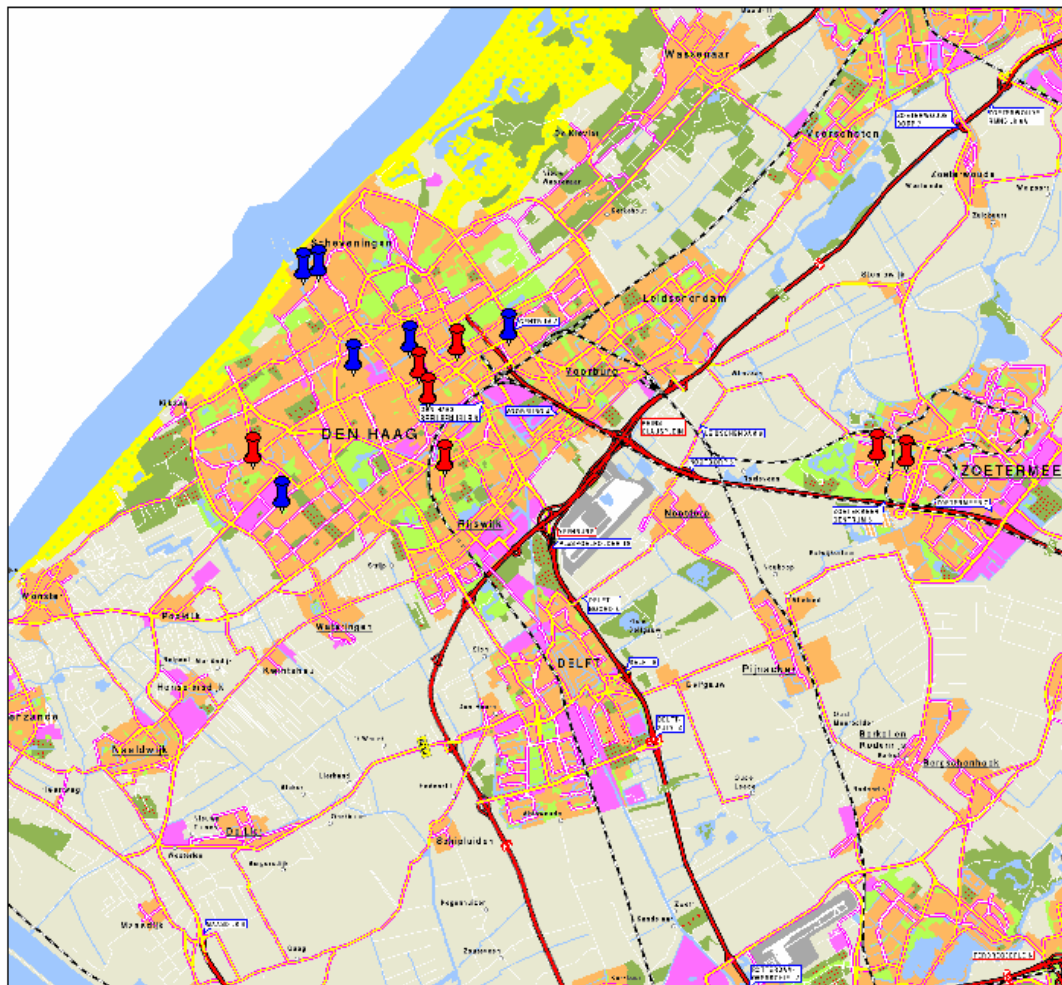
(* = significante verschillen <.05).



⁶². De groepen die laag scoren op cohesie, maar hoog op professionaliteit zijn wat betreft de HALT-afdoening en de politie- en justitiecontacten te vergelijken met de prioritaire groepen. Kennelijk is de factor professionaliteit hierin van doorslaggevende betekenis.

⁶³. De verschillen tussen de groepen wat betreft onvoorwaardelijke gevangenisstraf zijn significant (p. < .05).

⁶⁴. De vergelijking is gemaakt op het niveau van de hoofdcategorieën. Ook binnen een categorie, bijvoorbeeld 'hinderlijk gedrag' is sprake van significante verschillen op de afzonderlijke delicten. Om een voorbeeld te noemen: prioritaire groepen maken zich in vergelijking met de andere groepen significant meer schuldig aan discriminatie en zwartrijden en minder aan openbare dronkenschap en in het openbaar urineren. Het voert te ver om op dit niveau de analyse te presenteren; het gaat immers om een totaalbeeld.

Bijlage 6. Prioritaire groepen in Haaglanden



| Prioritaire jeugdgroepen | |
|---|----------------------|
|  | Overlastgevend + (6) |
|  | Crimineel + (7) |

Bijlage 7. Short list Groepsriminaliteit

naam agent

| | | | | | | | | | | | | | |
|--|--|--|--|--|--|--|--|--|--|--|--|--|--|
| | | | | | | | | | | | | | |
|--|--|--|--|--|--|--|--|--|--|--|--|--|--|

We willen graag dat u een van de problematische jeugdgroepen in uw verzorgingsgebied in uw gedachte neemt en daarvoor deze vragenlijst invult.

1. Waar houdt deze jeugdgroep zich meestal op? (straatnaam, cafetaria, koffieshop, poolcentrum, etc.)?

| | | | | | | | | | | | | | | |
|--------------------------|--|--|--|--|--|--|--|--|--|--|--|--|--|--|
| locatie | | | | | | | | | | | | | | |
| wijk | | | | | | | | | | | | | | |
| belangrijkste etniciteit | | | | | | | | | | | | | | |
| benaming v.d. groep | | | | | | | | | | | | | | |

| | | | | | |
|--|--|---|---|---|---|
| 2. Uit hoeveel jongeren bestaat deze jeugdgroep ongeveer? | <ul style="list-style-type: none"> minder dan 20 leden meer dan 20 leden | <input type="radio"/> <input type="radio"/> | <input type="checkbox"/> <input type="checkbox"/> | <input type="checkbox"/> <input type="checkbox"/> | <input type="checkbox"/> <input type="checkbox"/> |
| 3. Wat is ongeveer de leeftijdrange van de jongeren in deze jeugdgroep? | <ul style="list-style-type: none"> tussen 14 - 19 jaar tussen 13 - 21 jaar | <input type="radio"/> <input type="radio"/> | <input type="checkbox"/> <input type="checkbox"/> | <input type="checkbox"/> <input type="checkbox"/> | <input type="checkbox"/> <input type="checkbox"/> |
| 4. Gaan de jongeren naar school, hebben ze werk of zijn ze werkloos? | <ul style="list-style-type: none"> merendeel schoolgaand, rest werkend klein deel werkloos fors deel werkloos | <input type="radio"/> <input type="radio"/> | <input type="checkbox"/> <input type="checkbox"/> | <input type="checkbox"/> <input type="checkbox"/> | <input type="checkbox"/> <input type="checkbox"/> |
| 5. Wordt er door veel jongeren uit deze jeugdgroep gespijbeld? | <ul style="list-style-type: none"> het merendeel sommigen weinig tot geen | <input type="radio"/> <input type="radio"/> <input type="radio"/> | <input type="checkbox"/> <input type="checkbox"/> | <input type="checkbox"/> <input type="checkbox"/> | <input type="checkbox"/> <input type="checkbox"/> |
| 6. Drinken jongeren uit deze jeugd-groep regelmatig alcohol? | <ul style="list-style-type: none"> (bijna) allemaal het merendeel enkele weinig tot geen | <input type="radio"/> <input type="radio"/> <input type="radio"/> <input type="radio"/> | <input type="checkbox"/> <input type="checkbox"/> | <input type="checkbox"/> <input type="checkbox"/> | <input type="checkbox"/> <input type="checkbox"/> |
| 7. Gebruiken jongeren uit deze jeugdgroep regelmatig softdrugs? | <ul style="list-style-type: none"> (bijna) allemaal het merendeel enkele weinig tot geen | <input type="radio"/> <input type="radio"/> <input type="radio"/> <input type="radio"/> | <input type="checkbox"/> <input type="checkbox"/> | <input type="checkbox"/> <input type="checkbox"/> | <input type="checkbox"/> <input type="checkbox"/> |
| 8. Gebruiken jongeren uit deze jeugd-groep regelmatig XCT? | <ul style="list-style-type: none"> (bijna) allemaal het merendeel enkele weinig tot geen | <input type="radio"/> <input type="radio"/> <input type="radio"/> <input type="radio"/> | <input type="checkbox"/> <input type="checkbox"/> | <input type="checkbox"/> <input type="checkbox"/> | <input type="checkbox"/> <input type="checkbox"/> |
| 9. Gebruiken jongeren uit deze jeugd-groep regelmatig andere harddrugs? | <ul style="list-style-type: none"> (bijna) allemaal het merendeel enkele weinig tot geen | <input type="radio"/> <input type="radio"/> <input type="radio"/> <input type="radio"/> | <input type="checkbox"/> <input type="checkbox"/> | <input type="checkbox"/> <input type="checkbox"/> | <input type="checkbox"/> <input type="checkbox"/> |
| 10. Zijn veel jongeren uit deze groep met justitie in aanraking gekomen? | <ul style="list-style-type: none"> zeer veel een redelijk aantal weinig tot geen | <input type="radio"/> <input type="radio"/> <input type="radio"/> | <input type="checkbox"/> <input type="checkbox"/> | <input type="checkbox"/> <input type="checkbox"/> | <input type="checkbox"/> <input type="checkbox"/> |
| Eerste score: sociale achtergrond | | | | | |
| | aantal | punten | | | |

Kunt u aangeven of jongeren uit deze jeugdgroep zich - in het laatste jaar - in meer of mindere mate hebben schuldig gemaakt aan de volgende vormen van criminaliteit? Ook als u een (sterk) vermoeden heeft zouden we dat graag van u horen.

Voorbeeld: Deze jeugdgroep heeft regelmatig conflicten met politie (het openbaar gezag). Het komt wel eens voor dat ze de aanwijzingen van de politie weigeren op te volgen. Ook hebben enkele jongens uit deze groep zich wel eens verzet toen ze opgepakt dreigde te worden. U kruist daarom het vakje 'heel vaak' aan. Dat valt in de donkerblauwe zone. U zet dan in de laatste kolom een kruisje in de rode kolom.

| | heel vaak | ←————→ | | | zelden tot nooit | | | | |
|----------------|-----------|--------|---|---|------------------|---|--|--|---|
| | * | * | * | * | ⊕ | | | | |
| openbaar gezag | | | | | | ↙ | | | X |

Hoe vaak heeft deze jeugdgroep zich het laatste jaar schuldig gemaakt aan:

openbaar gezag: wederspanning, belemmeren openbaar gezag en het niet-opvolgen van ambtelijk bevel

| | heel vaak | ←————→ | | | zelden tot nooit | | | | |
|----------------|-----------|--------|---|---|------------------|---|--|--|--|
| | * | * | * | * | ⊕ | | | | |
| openbaar gezag | | | | | | ↙ | | | |

hinderlijk gedrag: rondhangen, openbare dronkenschap, geluidsoverlast, provocaties discriminatie en vernielingen

| | heel vaak | ←————→ | | | zelden tot nooit | | | | |
|-------------------|-----------|--------|---|---|------------------|---|--|--|--|
| | * | * | * | * | ⊕ | | | | |
| hinderlijk gedrag | | | | | | ↙ | | | |

lichte vermogensdelicten: winkeldiefstal, (brom)fietsen/scooterdiefstal, diefstal van/uit auto, inbraak in bedrijf, berging, kantine, scholen en heling

| | heel vaak | ←————→ | | | zelden tot nooit | | | | |
|-----------------|-----------|--------|---|---|------------------|---|--|--|--|
| | * | * | * | * | ⊕ | | | | |
| licht vermogens | | | | | | ↙ | | | |

bezit van diverse soorten drugs

| | heel vaak | ←————→ | | | zelden tot nooit | | | | |
|-------------|-----------|--------|---|---|------------------|---|--|--|--|
| | * | * | * | * | ⊕ | | | | |
| bezit drugs | | | | | | ↙ | | | |

Lichte vormen van geweldpleging: bedreiging/intimidatie, openlijke geweldpleging, eenvoudige mishandeling)

| | heel vaak | ←————→ | | | zelden tot nooit | | | | |
|--------------|-----------|--------|---|---|------------------|---|--|--|--|
| | * | * | * | * | ⊕ | | | | |
| geweld licht | | | | | | ↙ | | | |

| | | | | | | | | | |
|---|--------|--|--|--|--------|--|--|--|--|
| Tweede score: lichte criminaliteit | | | | | | | | | |
| | aantal | | | | punten | | | | |

Hoe vaak heeft deze jeugdgroep zich het laatste jaar schuldig gemaakt aan:

handel in diverse soorten drugs

| | heel vaak | ←————→ | | | zelden tot nooit | | | | |
|--------------|-----------|--------|---|---|------------------|---|--|--|--|
| | * | * | * | * | ⊕ | | | | |
| handel drugs | | | | | | ↙ | | | |

zware vermogensdelicten: inbraak in woning, rippen, afpersing, straatroof, overvallen

| | heel vaak | ←————→ | | | zelden tot nooit | | | | |
|-----------------|-----------|--------|---|---|------------------|---|--|--|--|
| | * | * | * | * | ⊕ | | | | |
| zwaar vermogens | | | | | | ↙ | | | |

Zwaardere zedendelicten: aanranding, verkrachting

| | heel vaak | ←————→ | | | zelden tot nooit | | | | |
|-------|-----------|--------|---|---|------------------|---|--|--|--|
| | * | * | * | * | ⊕ | | | | |
| zeden | | | | | | ↙ | | | |

verkeersdelicten: rijden zonder rijbewijs, rijden onder invloed, joyriding

| | heel vaak | ←————→ | | | zelden tot nooit | | | | |
|------------------|-----------|--------|---|---|------------------|---|--|--|--|
| | * | * | * | * | ⊕ | | | | |
| verkeersdelicten | | | | | | ↙ | | | |

Zwaardere vormen van geweldpleging en levensdelicten zware mishandeling, (poging tot) doodslag, (poging tot) moord

| | heel vaak | ←————→ | | | zelden tot nooit | | | | |
|--------------|-----------|--------|---|---|------------------|---|--|--|--|
| | * | * | * | * | ⊕ | | | | |
| geweld zwaar | | | | | | ↙ | | | |

| | | | | | | | | | |
|---|---------------|--|--|--|---------------|--|--|--|--|
| Derde score: zware criminaliteit | | | | | | | | | |
| | aantal | | | | punten | | | | |

Eerste typering van de jeugdgroep

| | | | | | |
|---|---------------|---------------|--|--|--|
| Eerste score: sociale achtergrond | | | | | |
| | aantal | punten | | | |
| Tweede score: lichte criminaliteit | | | | | |
| | aantal | punten | | | |
| Derde score: zware criminaliteit | | | | | |
| | aantal | punten | | | |
| Totaal | | | | | |

Paars hoogste score ↙ Hinderlijke jeugdgroep

deze groep hangt wat rond in de buurt, is af en toe luidruchtig aanwezig en trekt zich niet zoveel aan van de omgeving. Soms loopt het wel eens uit de hand en zijn er kleine schermutselingen maar dat is snel in de kiem gesmoord en vaak ook meer toeval dan gepland. Ook maken ze zich wel eens incidenteel schuldig aan kleine vernielingen. Over het algemeen is het een groep die nog voldoende 'autoriteitsgevoelig is' en aangesproken kan worden op hun gedrag.

Donkerblauw hoogste score ↙ criminele jeugdgroep

deze groep bestaat (in ieder geval gedeeltelijk) uit jongeren die behoorlijk op het criminele pad geraken. Ze zijn al vaker met de politie in aanraking gekomen. Kenmerkend voor dergelijke groepen is dat ze meer en meer criminaliteit plegen voor het financiële gewin (ze verdienen er geld mee). De feiten zijn ook ernstiger. Ze schrikken ook niet terug voor het gebruik van geweld.

Lichtblauw hoogste score ↙ Overlastgevende jeugdgroep

deze groep is wat nadrukkelijker aanwezig. Ze kunnen af en toe provocerend optreden, vallen omstanders wel eens lastig (uitschelden of zelfs intimideren), vernielen regelmatig allerlei zaken en laten zich veel minder gelegen liggen aan andere mensen. Ze zijn ook minder goed te corrigeren. Ook de lichtere vormen van criminaliteit waar ze zich aan schuldig maken wordt doelbewuster gepleegd en ze zijn ook meer bezig om te zorgen dat ze niet gepakt worden

Nu heeft u de jeugdgroep getypeerd als hinderlijk, overlastgevend of crimineel. De tweede stap is dat bepaald wordt of deze groep *binnen hun eigen type* tot de 'plus-variant' gerekend kan worden. Dat zijn uiteindelijk de jeugdgroepen waarvan gedacht wordt dat ze op termijn meer ellende gaan opleveren.

Tweede typering van de jeugdgroep

Daarvoor moet eerst gekeken naar mogelijke subgroepjes binnen deze jeugdgroep die reden tot zorg zijn.

| | ja | nee | | |
|--|-----------------------|-----------------------|--|--|
| Is er binnen deze jeugdgroep sprake van subgroepjes (enkele leden) die een afwijkend (ernstiger) criminaliteitspatroon hebben? | <input type="radio"/> | <input type="radio"/> | | |

- 'ja' voor hinderlijke groep levert 0 risicopunten op
- 'ja' voor overlastgevende groep levert 1 risicopunt op
- 'ja' voor criminele groep levert 2 risicopunten op

Aantal risicopunten:

Derde typering van de jeugdgroep

Tot slot is ook belangrijk in hoeverre de jeugdgroep sterker als groep gaat opereren (hechter wordt) en ook professioneler wordt. Daarom is het belangrijk om de betreffende jeugdgroep ook op deze onderdelen nog eens te screenen.

| | ja | nee | | |
|--|-----------------------|-----------------------|--|--|
| Is er binnen deze jeugdgroep sprake van: | | | | |
| • een hechte structuur (leden trekken veel met elkaar op) | <input type="radio"/> | <input type="radio"/> | | |
| • grote onderlinge solidariteit | <input type="radio"/> | <input type="radio"/> | | |
| • goed georganiseerd (duidelijke leiders en taakverdeling) | <input type="radio"/> | <input type="radio"/> | | |
| • weinig tot geen wisselingen | <input type="radio"/> | <input type="radio"/> | | |
| • duidelijke planning van (criminele) acties | <input type="radio"/> | <input type="radio"/> | | |

Meer dan drie keer 'ja' levert 1 risicopunt

Aantal risicopunten:

| | ja | nee | | |
|--|-----------------------|-----------------------|--|--|
| Is er binnen deze jeugdgroep sprake van: | | | | |
| • een duidelijke hiërarchie (met leidende figuren) | <input type="radio"/> | <input type="radio"/> | | |
| • (redelijk) veel rivaliteit en competitie tussen de jongeren | <input type="radio"/> | <input type="radio"/> | | |
| • probeert als groep minder op ter vallen ('low-profile' te blijven) | <input type="radio"/> | <input type="radio"/> | | |

Meer dan twee keer 'ja' levert 1 risicopunt

Aantal risicopunten:

| | | | |
|---|--|--|--|
| Deze jeugdgroep is te kwalificeren als: * | | | |
| aantal risicopunten | | | |

* aankruisen wat van toepassing is

